

Проверочная работа
по ФИЗИКЕ
(базовый уровень)

7 класс

Вариант 2

Инструкция по выполнению заданий части 1 проверочной работы

На выполнение заданий части 1 проверочной работы по физике отводится один урок (не более 45 минут). Часть 1 включает в себя 5 заданий.

Ответы на задания запишите в поля ответов в тексте работы. В случае записи неверного ответа зачеркните его и запишите рядом новый. Ответом на каждое из заданий 1, 2 и 4 является число. В задании 3 нужно написать ответ в виде текста. В задании 5 нужно написать решение задачи полностью.

При выполнении работы не разрешается пользоваться учебниками, рабочими тетрадями, справочниками.

При выполнении работы можно пользоваться непрограммируемым калькулятором.

При необходимости можно пользоваться черновиком. Записи в черновике проверяться и оцениваться не будут.

Советуем выполнять задания в том порядке, в котором они даны. В целях экономии времени пропускайте задание, которое не удаётся выполнить сразу, и переходите к следующему. Если после выполнения работы у Вас останется время, то Вы сможете вернуться к пропущенным заданиям.

Желаем успеха!

Таблица для внесения баллов участника*

Номер задания	1	2	3	4	5	Сумма баллов (за Часть 1)
Баллы						

* *Обратите внимание:* в случае, если какие-либо задания не могли быть выполнены целым классом по причинам, связанным с особенностями организации учебного процесса, в форме сбора результатов ВПР всем обучающимся класса за данные задания вместо баллов выставляется значение «Тема не пройдена». В соответствующие ячейки таблицы заполняется н/п.

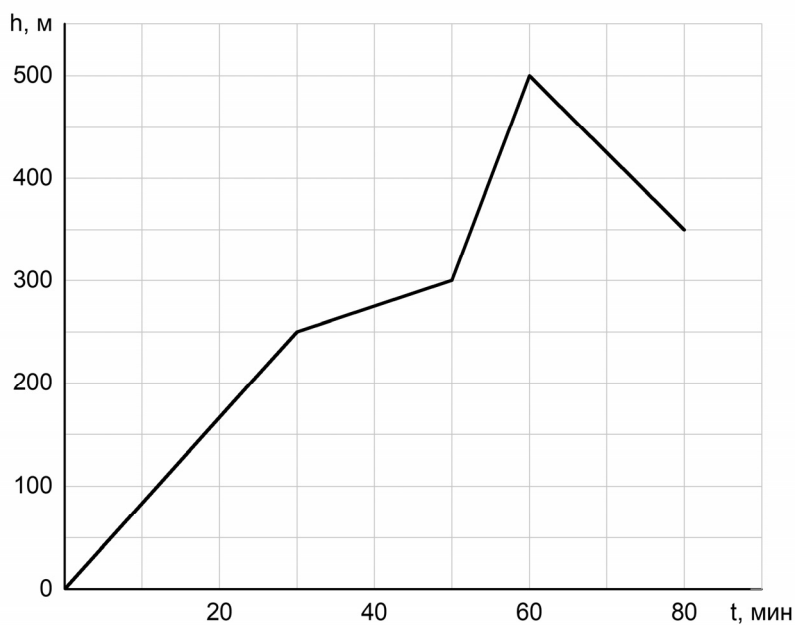
1

На сколько удлинилась рыболовная леска жёсткостью 750 Н/м , если рыба тянет её с силой 30 Н ?

Ответ: _____ м.

2

Турист совершал восхождение на гору. На рисунке показан график зависимости высоты туриста над уровнем моря от времени. На какой высоте находился турист через 50 минут после начала восхождения?



Ответ: _____ м.

3

На занятиях кружка по физике Ярослав решил изучить, как жёсткость системы одинаковых пружин, соединённых параллельно, зависит от их количества. Для этого он повесил на шесть вертикальных параллельно соединённых пружин груз массой 120 г, а затем, убирая по одной пружине, следил за изменением удлинения оставшихся. В таблице представлена зависимость растяжения параллельно соединённых пружин от их числа.

Количество пружин	Растяжение пружины, мм
6	15
5	18
4	22,5
3	30
2	45
1	90

Какой вывод о зависимости жёсткости системы параллельно соединённых одинаковых пружин от их количества можно сделать по представленным результатам исследования? Ответ поясните.

Ответ: _____

4

Ходить по рыхлому снегу неудобно, так как ноги всё время проваливаются в него. Если такая прогулка всё же необходима, то используют снегоступы. Какой должна быть минимальная площадь одного снегоступа для того, чтобы человек массой 105 кг проваливался в снег не более чем на 5 см? На рыхлом снегу это условие соблюдается при давлении не более 15 кПа. Учтите, что когда человек делает шаг при ходьбе, то в какие-то промежутки времени он опирается только на одну ногу.



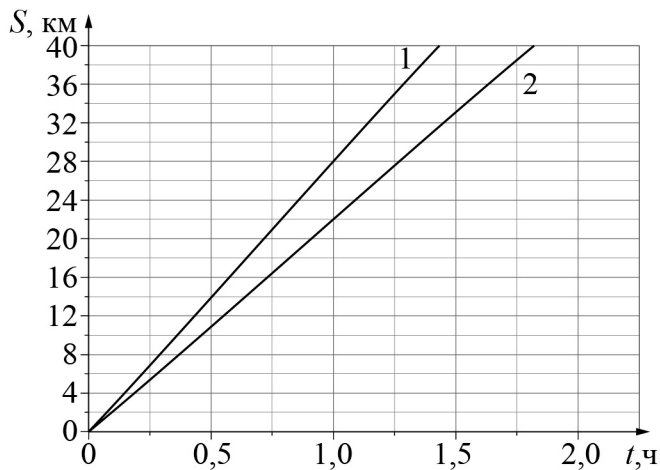
Ответ: _____ м².

5

На рисунке изображены графики зависимости пути, пройденного грузовым теплоходом вдоль берега, от времени при движении по течению реки и против её течения.

- 1) Определите скорость теплохода при движении по течению реки.
- 2) Определите скорость теплохода при движении против течения реки.
- 3) Какой путь сможет пройти этот теплоход за 120 мин при движении по озеру?

Ответы на вопросы обоснуйте соответствующими рассуждениями или решением задачи.



Решение:	
Ответ:	

