

**Проверочная работа
по БИОЛОГИИ**

8 КЛАСС

Вариант 1

Инструкция по выполнению работы

На выполнение работы по биологии отводится 45 минут. Работа включает в себя 10 заданий.

Ответы на задания запишите в поля ответов в тексте работы. В случае записи неверного ответа зачеркните его и запишите рядом новый.

При выполнении работы не разрешается пользоваться учебником, рабочими тетрадями и другим справочным материалом. Разрешается использовать линейку. Для выполнения заданий с расчётами используйте калькулятор.

При необходимости можно пользоваться черновиком. Записи в черновике проверяться и оцениваться не будут.

Советуем выполнять задания в том порядке, в котором они даны. В целях экономии времени пропускайте задание, которое не удаётся выполнить сразу, и переходите к следующему. Если после выполнения всей работы у Вас останется время, то Вы сможете вернуться к пропущенным заданиям.

Желаем успеха!

Заполняется учителем, экспертом или техническим специалистом

Обратите внимание: в случае, если какие-либо задания не могли быть выполнены целым классом по причинам, связанным с отсутствием соответствующей темы в реализуемой школой образовательной программе, в форме сбора результатов ВПР всем обучающимся класса за данное задание вместо балла выставляется значение «Тема не пройдена». В соответствующие ячейки таблицы заполняется н/п.

Таблица для внесения баллов участника

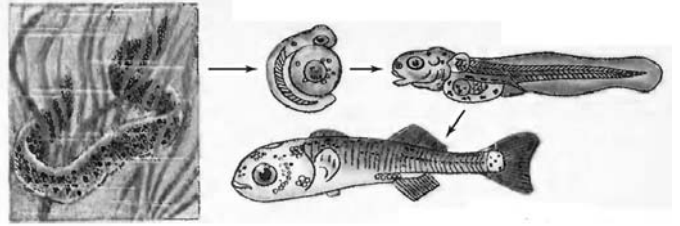
Номер задания	1	2	3.1	3.2	4.1	4.2	5.1	5.2	6.1	6.2	7.1	7.2	8.1	8.2
Баллы														

Номер задания	9.1	9.2	9.3	10.1	10.2	Сумма баллов	Отметка за работу
Баллы							

1

Рассмотрите явление, отображённое на рисунке. Как учёные-биологи называют это явление?

- 1) размножение
- 2) питание
- 3) раздражимость
- 4) развитие



Ответ.

2

Известно, что **яблонная плодожорка** – это ночная бабочка, опасный вредитель плодовых культур. Используя эти сведения, выберите из приведённого ниже списка три утверждения, относящихся к описанию **данных** признаков этого животного.

Запишите в ответе **цифры**, соответствующие выбранным ответам.

- 1) Бабочка предпочитает температуру воздуха выше 16 °С.
- 2) Крылья яблонной плодожорки покрыты мелкими серыми чешуйками.
- 3) Летают бабочки плодожорки вечером, днём прячутся в кроне дерева.
- 4) Яйца у бабочки уплощённые, мелкие, полупрозрачные, с зеленоватым оттенком.
- 5) Гусеницы прогрызают ходы в плодах яблони, груши, персика и абрикоса.
- 6) Тёмно-серая бабочка с размахом крыльев 18–20 мм, длиной тела 10 мм.

Ответ:

--	--	--

3

3.1. Определите тип развития животных, приведённых в перечне. Запишите **цифры**, под которыми указаны животные, в соответствующую ячейку таблицы.

Список животных:

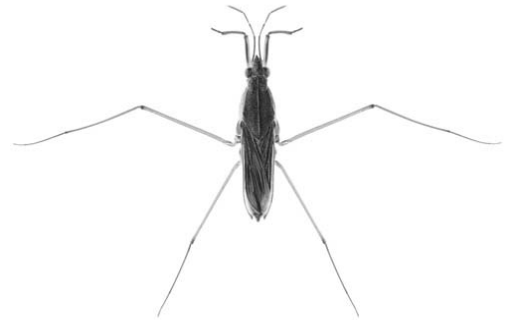
- 1) дождевой червь
- 2) широкий лентец
- 3) беззубка обыкновенная
- 4) кашалот
- 5) треска атлантическая
- 6) лебедь кликун

	Развитие с метаморфозом	Развитие прямое
Ответ.		

3.2. Какой тип развития характерен для клопа водомерки прудовой, изображённой на рисунке?

Ответ. _____

Обоснуйте свой ответ. _____



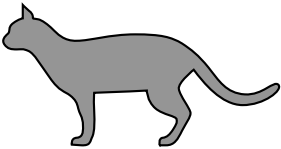
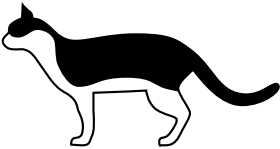
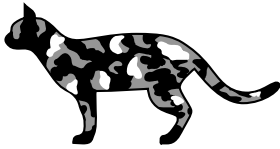
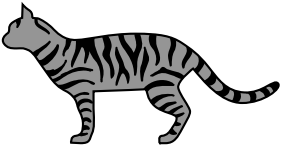
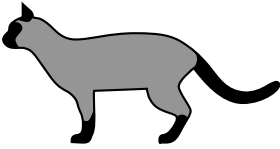
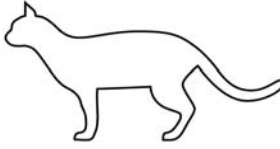
4

Рассмотрите фотографию пятнистой (по дикому типу) кошки породы **бенгальская** и выполните задания.





4.1. Выберите характеристики, соответствующие внешнему строению кошки, по следующему плану: окрас шерсти, форма ушей, форма головы.



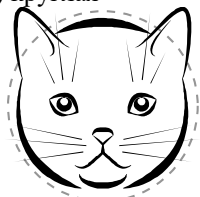
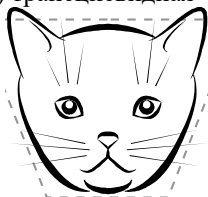
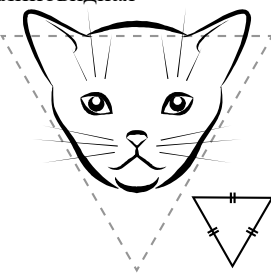
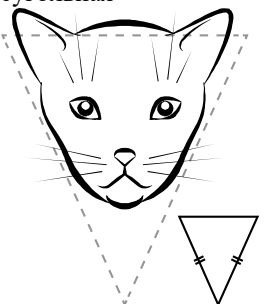
А. Окрас

1) однотонный 	2) биколор (чёрный, серый или рыжий с белыми пятнами) 	3) черепаховый (трёхцветный) 
4) табби (тёмные полосы и пятна по дикому типу) 	5) пойнт 	6) шерсть отсутствует 

Б. Форма ушей

1) стоячие прямые (треугольные) 	2) стоячие округлые 	3) прилегающие/загнутые вперёд 	4) загнутые назад 
--	--	--	--

В. Форма головы

1) круглая 	2) трапецевидная 	3) клиновидная 	4) треугольная 
---	---	--	---

Запишите в таблицу выбранные цифры под соответствующими буквами.



Ответ.

А	Б	В

4.2. Виктория решила выяснить, соответствует ли изображённая на фотографии кошка породы бенгальская стандартам для использования её в целях чистопородного размножения в фелинологическом центре. Помогите Виктории решить эту задачу, воспользовавшись фрагментом описания стандарта данной породы.

Стандарт породы бенгальская (фрагмент)

1. Окрас: табби.
2. Форма ушей: стоячие округлые.
3. Форма головы: клиновидная.

Сделайте заключение о соответствии изображённой на фотографии кошки указанным стандартам породы. Оцените возможность использования кошки этой породы для чистопородного размножения в фелинологическом центре.

Ответ. _____

5

В приведённой ниже таблице между позициями первого и второго столбцов имеется взаимосвязь.

Организм	Органоид
Инфузория-туфелька	Большое ядро
Амёба обыкновенная	...

5.1. Какое понятие следует вписать на место пропуска в этой таблице?

- 1) ресничка
- 2) жгутик
- 3) сократительная вакуоль
- 4) порошица

Ответ.

5.2. Какую функцию выполняет большое ядро у инфузории-туфельки?

Ответ. _____

6

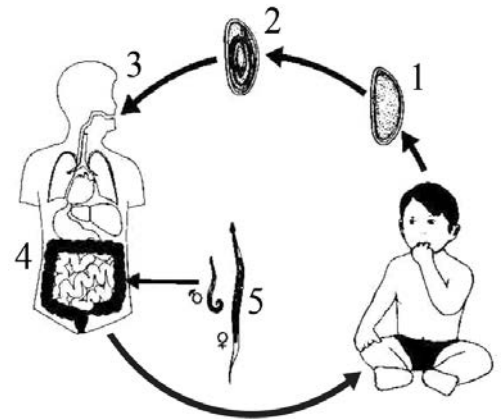
Рассмотрите рисунок, на котором представлен цикл развития острицы, и ответьте на вопросы.

6.1. Какой цифрой обозначено на рисунке яйцо со сформированной личинкой острицы?

□

Ответ.

□



6.2. В каком органе человека паразитируют острицы? Каким образом они туда попадают?

□

Ответ.

7

7.1. Установите соответствие между характеристиками и классами членистоногих: к каждой позиции, данной в первом столбце, подберите соответствующую позицию из второго столбца.

ХАРАКТЕРИСТИКИ

КЛАССЫ ЧЛЕНИСТОНОГИХ

- А) тело состоит из двух отделов или слитное
- Б) отсутствие усиков
- В) развитие прямое
- Г) органы дыхания трахеи и (или) лёгочные мешки
- Д) глаза фасеточные
- Е) четыре пары ходильных ног

- 1) Насекомые
- 2) Паукообразные

Запишите в таблицу выбранные цифры под соответствующими буквами.

□

Ответ.

А	Б	В	Г	Д	Е

7.2. Приведите по три примера животных, относящихся к указанным классам. Запишите их названия в таблицу.

□

Насекомые	Паукообразные

8

Изучите данные приведённой ниже таблицы и ответьте на вопросы.

Таблица

Заражённость гельминтами диких животных национального парка Завидово

Исследуемые животные	Гельминты (количество видов)		
	Сосальщикои	Нематоды	Ленточные черви
Кабан	2	10	1
Лось	4	12	2
Пятнистый олень	1	3	0
Марал	2	12	2

8.1. К какому отряду относят исследуемых животных, представленных в таблице?

Ответ. _____

У какого исследуемого животного выявлено наибольшее количество видов паразитических червей?

Ответ. _____

8.2. Как в природе называют пищевое отношение, которое складывается между пятнистым оленем и сосальщиком?

Ответ. _____

9

Рассмотрите изображённое на фотографии животное и опишите его, выполнив задания.

9.1. Укажите тип симметрии животного.

Ответ. _____

9.2. Укажите среду обитания животного.

Ответ. _____



9.3. Установите последовательность расположения систематических групп изображённого животного, начиная с наименьшей. Используйте слова и словосочетание из предложенного перечня. Запишите в таблицу **цифры**, под которыми они указаны.

Список слов и словосочетание:

- 1) Членистоногие
- 2) Животные
- 3) Жужелица садовая
- 4) Жесткокрылые
- 5) Насекомые

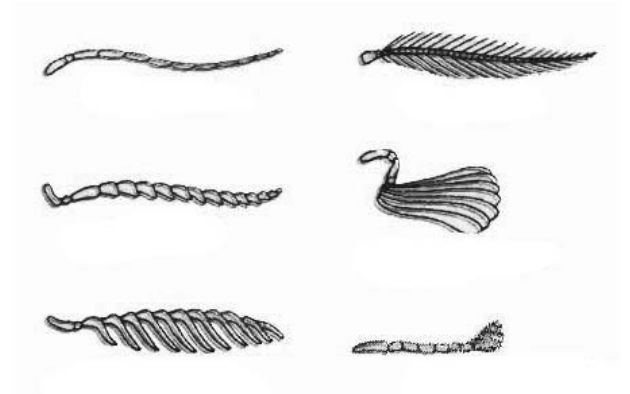
Ответ.

Вид	Отряд	Класс	Тип	Царство

10

10.1. Если у животных встречаются разнообразные усики, изображённые на рисунке, то у животных этой группы, вероятнее всего,

- 1) наличие трахеи
- 2) наружное оплодотворение
- 3) прямое развитие
- 4) наличие протонефридий



Запишите в ответе цифру, под которой указана выбранная характеристика.

Ответ.

10.2. В описании животных зоологи часто употребляют термин «прямое развитие». Что понимают под этим термином?

Ответ. _____