

**Проверочная работа
по БИОЛОГИИ**

8 КЛАСС

Вариант 2

Инструкция по выполнению работы

На выполнение работы по биологии отводится 60 минут. Работа включает в себя 13 заданий.

Ответы на задания запишите в поля ответов в тексте работы. В случае записи неверного ответа зачеркните его и запишите рядом новый.

При выполнении работы не разрешается пользоваться учебником, рабочими тетрадями и другим справочным материалом.

При необходимости можно пользоваться черновиком. Записи в черновике проверяться и оцениваться не будут.

Советуем выполнять задания в том порядке, в котором они даны. В целях экономии времени пропускайте задание, которое не удаётся выполнить сразу, и переходите к следующему. Если после выполнения всей работы у Вас останется время, то Вы сможете вернуться к пропущенным заданиям.

Желаем успеха!

Таблица для внесения баллов участника

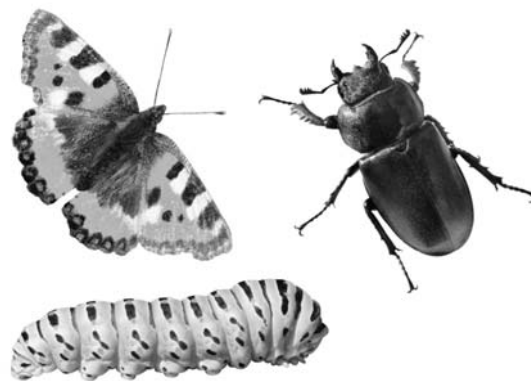
Номер задания	1 (1)	1 (2)	2.1	2.2	2.3	2.4	3	4.1	4.2	5.1	5.2	6.1	6.2	7	8.1	8.2	9	10.1	10.2	
Баллы																				

Номер задания	11	12	13.1	13.2	Сумма баллов	Отметка за работу
Баллы						

1

Как называется раздел биологии, объектом изучения которого являются изображённые на фотографии объекты?

- 1) териология
- 2) орнитология
- 3) энтомология
- 4) микробиология



Ответ.

Объясните свой ответ с использованием знаний об объектах изучения биологии.

Ответ. _____

2

Рассмотрите изображённое на фотографии животное и опишите его, выполнив задания.

2.1. Укажите тип симметрии животного.

Ответ. _____

2.2. Укажите среду обитания животного.

Ответ. _____



2.3. Установите последовательность расположения систематических групп изображённого животного, начиная с наименьшей. Используйте слова и словосочетания из предложенного перечня. Запишите в таблицу **цифры**, под которыми они указаны.

Список слов и словосочетаний:

- 1) Красный кенгуру
- 2) Млекопитающие
- 3) Животные
- 4) Двурезцовые сумчатые
- 5) Хордовые

Ответ.

Вид	Отряд	Класс	Тип	Царство

2.4. Укажите одно из значений, которое имеет красный кенгуру в жизни человека.

Ответ. _____

3

Известно, что **трифон обыкновенный** – типичное хвостатое земноводное. Используя эти сведения, выберите из приведённого ниже списка три утверждения, относящиеся к описанию **данных** признаков этого животного.

Запишите в ответе **цифры**, соответствующие выбранным ответам.

- 1) Тритон обыкновенный является одним из самых мелких видов тритонов, длина тела земноводного от 7 до 11 см, включая хвост, который составляет половину от общей длины тела.
- 2) Обыкновенный тритон отличается высокой устойчивостью к воздействию низких температур.
- 3) Оплодотворение у тритона наружное и происходит в воде.
- 4) Окраска тела коричнево-бурая или оливковая, брюшко жёлтое или светло-оранжевое с тёмными пятнышками.
- 5) Вид широко распространён на большей части Европы. На востоке ареал захватывает часть Азии до Алтайских гор.
- 6) Личинки проходят стадию метаморфоза к концу лета, но известны случаи, когда личинки оставались в водоёмах до следующей весны.

Ответ:

--	--	--

4

4.1. Определите тип развития насекомых, приведённых в перечне. Запишите **цифры**, под которыми указаны насекомые, в соответствующую ячейку таблицы.

Список насекомых:

- 1) малярийный комар
- 2) кузнечик певчий
- 3) клоп мраморный
- 4) медведка обыкновенная
- 5) капустная белянка
- 6) человеческий кожный овод

Ответ.

Развитие с полным превращением	Развитие с неполным превращением

4.2. Какой тип развития характерен для прыткой ящерицы, изображённой на рисунке 1?

Ответ. _____

Обоснуйте свой ответ. _____



Рисунок 1

5

Рассмотрите рисунок 2, на котором представлен цикл развития печёночного сосальщика, и ответьте на вопросы.

5.1. Какой цифрой обозначен на рисунке промежуточный хозяин?

Ответ.

5.2. Каким способом размножается печёночный сосальщик в организме крупного рогатого скота? Какие приспособления для передвижения в воде имеют разные стадии личинок печёночного сосальщика?

Ответ.

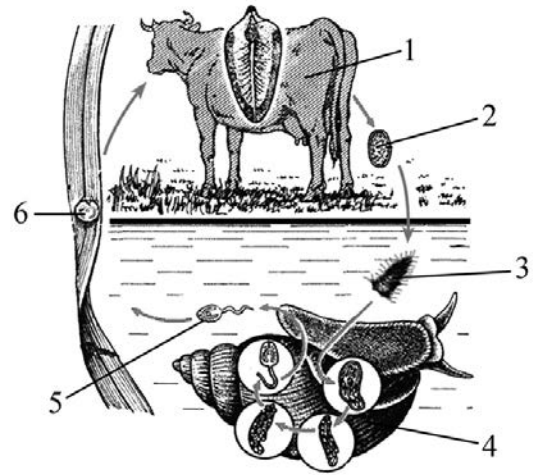


Рисунок 2

6

В приведённой ниже таблице между позициями первого и второго столбцов имеется взаимосвязь.

Животное	Тип развития
прыткая ящерица	...
тутовый шелкопряд	с метаморфозом

6.1. Какое понятие следует вписать на место пропуска в этой таблице?

- 1) полное превращение
- 2) регенерация
- 3) неполное превращение
- 4) прямое развитие

Ответ.

6.2. Какие клетки у кишечнорастных обеспечивают процесс регенерации?

Ответ.

7

Схема какой системы органов животных показана на рисунке 3?

- 1) Выделительной
- 2) Нервной
- 3) Пищеварительной
- 4) Половой



Рисунок 3

Ответ:

8

8.1. Установите соответствие между характеристиками и отрядами насекомых: к каждой позиции, данной в первом столбце, подберите соответствующую позицию из второго столбца.

ХАРАКТЕРИСТИКИ

ОТРЯДЫ НАСЕКОМЫХ

- А) развитие с полным превращением.
- Б) пара жёстких надкрыльев
- В) личинка похожа на взрослую особь
- Г) передние крылья с продольным жилкованием, задние – веерообразные
- Д) стадия куколки отсутствует
- Е) самый многочисленный отряд

- 1) Прямокрылые
- 2) Жесткокрылые

Запишите в таблицу выбранные цифры под соответствующими буквами.

Ответ.

А	Б	В	Г	Д	Е

8.2. Приведите по три примера насекомых, относящихся к указанным отрядам. Запишите их названия в таблицу.

Прямокрылые	Жесткокрылые

9

Вставьте в текст пропущенные термины из предложенного перечня, используя для этого их цифровые обозначения. Впишите номера выбранных терминов на места пропусков в тексте.

Сезонные явления в жизни птиц

Весной начинается важнейший период в жизни птиц, _____(А) – это сложное поведение, направленное на привлечение партнёра. После появления потомства птицы начинают интенсивно готовиться к холодам. В зависимости от способа зимовки птиц можно разделить на две группы: _____(Б), которые постоянно живут в определённой местности, и _____(В), совершающие осенние дальние перелёты на юг – _____(Г).

СПИСОК ТЕРМИНОВ:

- 1) миграция
- 2) кочёвка
- 3) осёдлые
- 4) перелётные
- 5) брачный танец
- 6) пение
- 7) токование
- 8) гнездование

Запишите в таблицу выбранные цифры под соответствующими буквами.

Ответ:

А	Б	В	Г

10

10.1. Если у животного имеются яйцеклетки, изображённые на рисунке 4, то для этого животного, вероятнее всего, будут характерны

- 1) диафрагма
- 2) перьевой покров
- 3) наружное оплодотворение
- 4) киль
- 5) один круг кровообращения



Рисунок 4

Запишите в ответе **цифры**, под которыми указаны выбранные характеристики.

Ответ. _____

10.2. В описании животных зоологи часто употребляют термин «киль». Что понимают под этим термином?

Ответ. _____

11

Верны ли следующие суждения о строении и жизнедеятельности паразитических плоских червей?

А. Паразитические плоские черви живут в бескислородной среде.

Б. У всех паразитических плоских червей отсутствует пищеварительная система.

- 1) верно только А
- 2) верно только Б
- 3) оба суждения верны
- 4) оба суждения неверны

Ответ:

12

Изучите данные приведённой ниже таблицы и ответьте на вопросы.

Таблица

Развитие земноводных

Вид земноводных	Продолжительность личиночного периода, сутки	Длина, мм		Относительные размеры головастиков, %
		головастика	взрослой самки	
Зелёная жаба	40–45	32–43	70	53
Травяная лягушка	50–60	35–45	72	55
Остромордая лягушка	60–65	35–40	55	67
Прудовая лягушка	70–75	60–73	65	100
Озёрная лягушка	80–90	70–90	98	83
Чесночница	90–100	73–124	70	140

У каких видов земноводных, перечисленных в таблице, взрослые самки имеют одинаковые размеры?

Ответ. _____

У какого вида земноводных, перечисленных в таблице, самые длинные головастики?

Ответ. _____

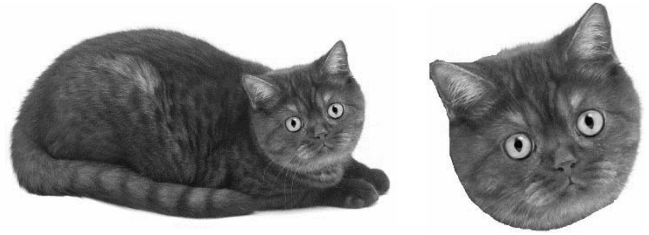
К какому типу относят животных, перечисленных в таблице?

Ответ. _____

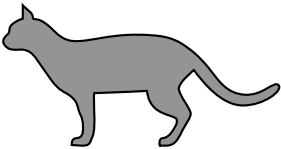
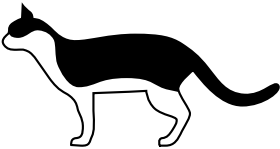
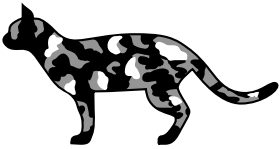
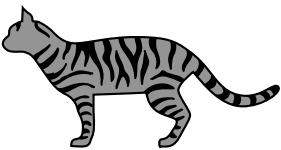
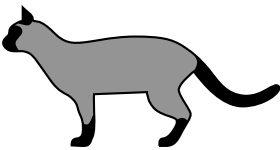
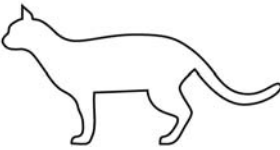
13

Рассмотрите фотографию коричневой кошки с тёмными пятнами и полосами породы **шотландская прямоухая (скоттиш-страйт)** и выполните задания.




13.1. Выберите характеристики, соответствующие внешнему строению кошки, по следующему плану: окрас шерсти, форма ушей, форма головы.



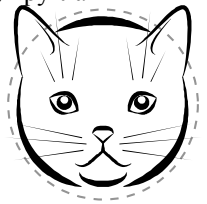
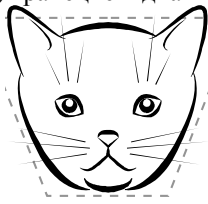
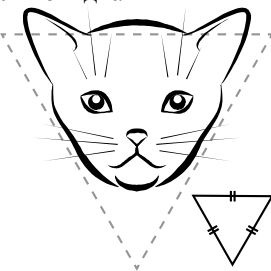
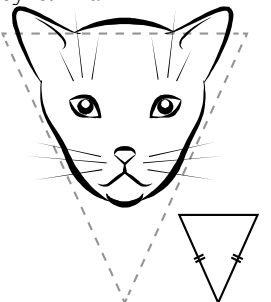
А. Окрас

1) однотонный 	2) биколор (чёрный, серый или рыжий с белыми пятнами) 	3) черепаховый (трёхцветный) 
4) табби (тёмные полосы и пятна по дикому типу) 	5) пойнт 	6) шерсть отсутствует 

Б. Форма ушей

1) стоячие прямые (треугольные) 	2) стоячие округлые 	3) прилегающие/загнутые вперёд 	4) загнутые назад 
--	--	--	--

В. Форма головы

1) круглая 	2) трапецевидная 	3) клиновидная 	4) треугольная 
---	---	--	---

Запишите в таблицу выбранные цифры под соответствующими буквами.



Ответ.

А	Б	В

13.2. Алексей решил выяснить, соответствует ли изображённая на фотографии кошка породы шотландская прямоухая (скоттиш-страйт) стандартам для использования её в целях чистопородного размножения в фелинологическом центре. Помогите Алексею решить эту задачу, воспользовавшись фрагментом описания стандарта данной породы.

Стандарт породы шотландская прямоухая (скоттиш-страйт) (фрагмент)

1. Окрас: любой.
2. Форма ушей: стоячие прямые.
3. Форма головы: круглая.

Сделайте заключение о соответствии изображённой на фотографии кошки указанным стандартам породы. Оцените возможность использования кошки этой породы для чистопородного размножения в фелинологическом центре.



Ответ. _____

