

**Проверочная работа  
по БИОЛОГИИ**

**8 КЛАСС**

**Вариант 1**

**Инструкция по выполнению работы**

На выполнение работы по биологии отводится 60 минут. Работа включает в себя 13 заданий.

Ответы на задания запишите в поля ответов в тексте работы. В случае записи неверного ответа зачеркните его и запишите рядом новый.

При выполнении работы не разрешается пользоваться учебником, рабочими тетрадями и другим справочным материалом.

При необходимости можно пользоваться черновиком. Записи в черновике проверяться и оцениваться не будут.

Советуем выполнять задания в том порядке, в котором они даны. В целях экономии времени пропускайте задание, которое не удаётся выполнить сразу, и переходите к следующему. Если после выполнения всей работы у Вас останется время, то Вы сможете вернуться к пропущенным заданиям.

***Желаем успеха!***

*Таблица для внесения баллов участника*

Номер задания	1 (1)	1 (2)	2.1	2.2	2.3	2.4	3	4.1	4.2	5.1	5.2	6.1	6.2	7	8.1	8.2	9	10.1	10.2
Баллы																			

Номер задания	11	12	13.1	13.2	Сумма баллов	Отметка за работу
Баллы						

1

Какой метод позволяет определить принадлежность организмов к разным систематическим группам?

- 1) метод сравнения
- 2) метод наблюдения
- 3) эксперимент
- 4) метод моделирования



Ответ.

Объясните свой ответ, воспользовавшись знанием научных методов.

Ответ. \_\_\_\_\_  
\_\_\_\_\_

2

Рассмотрите изображённое на фотографии животное и опишите его, выполнив задания.

2.1. Укажите тип симметрии животного.

Ответ. \_\_\_\_\_

2.2. Укажите среду обитания животного.

Ответ. \_\_\_\_\_



2.3. Установите последовательность расположения систематических групп изображённого животного, начиная с самой крупной. Используйте слова и словосочетания из предложенного перечня. Запишите в таблицу цифры, под которыми они указаны.

Список слов и словосочетаний:

- 1) Животные
- 2) Белый медведь
- 3) Млекопитающие
- 4) Хищные
- 5) Хордовые

Ответ.

Царство	Тип	Класс	Отряд	Вид

2.4. Укажите одно из значений, которое имеет белый медведь в природе.

Ответ. \_\_\_\_\_

3

Известно, что ящерица живородящая – пресмыкающееся, относящееся к отряду чешуйчатых с наименьшей восприимчивостью к низким температурам. Используя эти сведения, выберите из приведённого ниже списка три утверждения, относящиеся к описанию данных признаков этого животного.

Запишите в ответе цифры, соответствующие выбранным ответам.

- 1) Ящерица живородящая распространена почти по всей территории Европы, а также на севере Азии, её ареал простирается до Северного Ледовитого океана.
- 2) Оплодотворение у ящериц внутреннее, а размножение происходит вне воды.
- 3) Ящерицы питаются мелкими насекомыми, улитками, дождевыми червями.
- 4) Кожа покрыта чешуями с коричневым окрасом, с тёмными полосками, тянущимися по бокам и вдоль середины спины; нижняя сторона тела более светлая.
- 5) Самец отличается от самки более стройным телосложением, более яркой окраской.
- 6) Живородящие ящерицы – небольшие по размеру животные, длина тела может достигать 18 см.

Ответ:

--	--	--

4

4.1. Определите тип питания организмов, приведённых в перечне. Запишите цифры, под которыми указаны организмы, в соответствующую ячейку таблицы.

Список организмов:

- 1) планария молочная
- 2) подорожник большой
- 3) хвощ лесной
- 4) сныть обыкновенная
- 5) богомол обыкновенный
- 6) горилла горная

Ответ.

Автотрофный тип питания	Гетеротрофный тип питания

4.2. Какой тип питания характерен для орляка обыкновенного, изображённого на рисунке 1?

Ответ. \_\_\_\_\_

Обоснуйте свой ответ. \_\_\_\_\_

\_\_\_\_\_



Рисунок 1

5

Рассмотрите рисунок 2, на котором представлен цикл развития человеческой аскариды, и ответьте на вопросы.

5.1. Какой цифрой обозначен на рисунке орган, в который мигрируют личинки человеческой аскариды после попадания в тонкий кишечник?

Ответ.

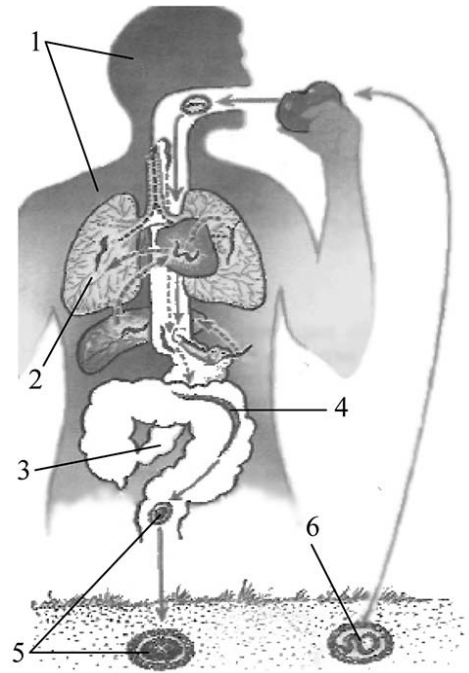


Рисунок 2

5.2. В своём жизненном цикле личинка аскариды дважды оказывается в тонком кишечнике. Опишите обе ситуации, при которых происходит проглатывание личинок.

Ответ.

---



---



---

6

В приведённой ниже таблице между позициями первого и второго столбцов имеется взаимосвязь.

Целое	Часть
половая система	матка
нервная система	...

6.1. Какое понятие следует вписать на место пропуска в этой таблице?

- 1) яичник
- 2) почка
- 3) мочеточник
- 4) ганглий

Ответ.

6.2. У представителей какого класса развитие зародыша происходит в матке?

Ответ.

---

7

К какому классу хордовых относят животное, строение черепа которого показано на рисунке 3?

- 1) Земноводные
- 2) Птицы
- 3) Млекопитающие
- 4) Пресмыкающиеся



Рисунок 3

Ответ:

8

8.1. Установите соответствие между характеристиками и классами рыб: к каждой позиции, данной в первом столбце, подберите соответствующую позицию из второго столбца.

**ХАРАКТЕРИСТИКИ**

**КЛАССЫ РЫБ**

- А) чешуя покрыта эмалью
- Б) наличие плавательного пузыря
- В) отсутствие жаберных крышек
- Г) внутреннее оплодотворение
- Д) брызгальца
- Е) преимущественно морские обитатели

- 1) Хрящевые рыбы
- 2) Костные рыбы

Запишите в таблицу выбранные цифры под соответствующими буквами.

Ответ.

А	Б	В	Г	Д	Е

8.2. Приведите по три примера рыб, относящихся к указанным классам. Запишите их названия в таблицу.

Хрящевые рыбы	Костные рыбы

9

Вставьте в текст пропущенные слова из предложенного перечня, используя для этого их цифровые обозначения. Впишите номера выбранных слов на места пропусков в тексте.

**Поведение одноклеточных при неблагоприятных условиях**

При снижении температуры воды, её загнивании или при высыхании водоёмов движение простейших \_\_\_\_\_(А). На поверхность их тела из \_\_\_\_\_(Б) выделяется значительное количество воды и вещества, которые образуют плотную оболочку. Организмы переходят в покоящееся состояние – \_\_\_\_\_(В). В таком состоянии они не только сохраняются при неблагоприятных условиях, но и \_\_\_\_\_(Г).

СПИСОК ТЕРМИНОВ:

- 1) оболочка
- 2) расселяются
- 3) замедляется
- 4) циста
- 5) ускоряется
- 6) спора
- 7) размножаются
- 8) цитоплазма

Запишите в таблицу выбранные цифры под соответствующими буквами.

Ответ:

А	Б	В	Г

10

10.1. Если у животного имеется кровеносная система, изображённая на рисунке 4, то для этого животного, вероятнее всего, будут характерны

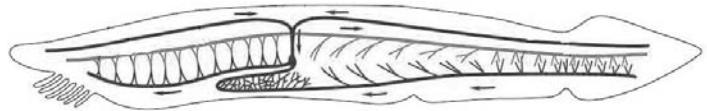


Рисунок 4

- 1) наличие хорды
- 2) хитиновый покров
- 3) внутреннее оплодотворение
- 4) нервная трубка
- 5) теплокровность

Запишите в ответе **цифры**, под которыми указаны выбранные характеристики.

Ответ. \_\_\_\_\_

10.2. В описании животных зоологи часто употребляют термин «хладнокровность». Что понимают под этим термином?

Ответ. \_\_\_\_\_

11

Верны ли следующие суждения о ракообразных?

- А. У ракообразных две пары усиков.  
 Б. Все ракообразные обитают в водной среде.

- 1) верно только А
- 2) верно только Б
- 3) оба суждения верны
- 4) оба суждения неверны

Ответ:

12

Изучите данные приведённой ниже таблицы и ответьте на вопросы.

Таблица

Физиологические показатели животных

Животные	Температура тела, °С	Пuls, уд/мин	Частота дыхания в 1 мин
Собака	37,5–39,0	70–120	14–20
Кошка	38,0–39,5	110–130	20–30
Кролик	38,5–39,5	120–200	50–60
Морская свинка	37,8–38,5	132–288	100–150
Хомяк	37,3–38,5	280–412	33–127

Какой диапазон частоты дыхания в 1 минуту характерен для кошек?

Ответ. \_\_\_\_\_

Для какого животного, из перечисленных в таблице, может быть характерен пульс, равный 100 ударам в минуту?

Ответ. \_\_\_\_\_

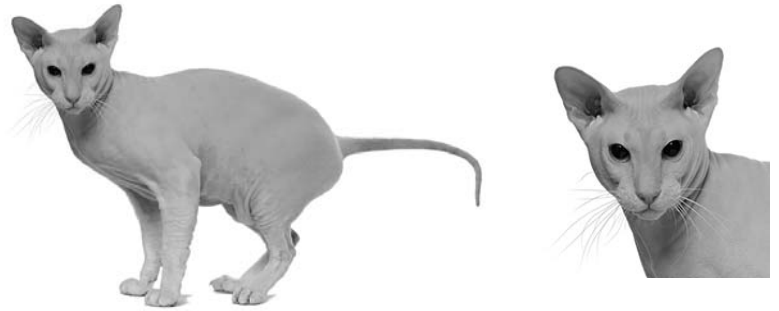
К какому отряду относят хомяка?

Ответ. \_\_\_\_\_

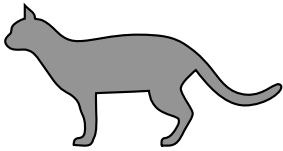
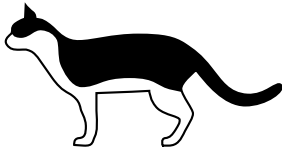
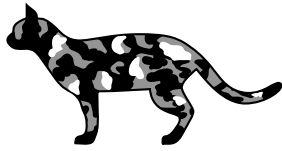
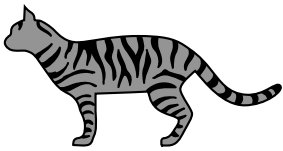
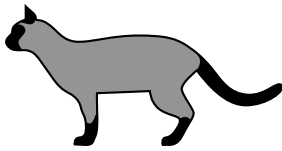
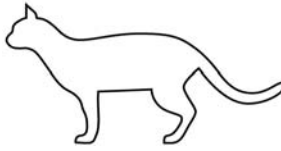
13

Рассмотрите фотографию кошки породы **петерболд** и выполните задания.



13.1. Выберите характеристики, соответствующие внешнему строению кошки, по следующему плану: окрас шерсти, форма ушей, форма головы.



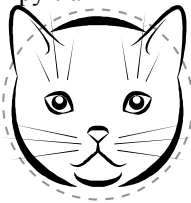
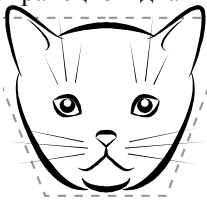
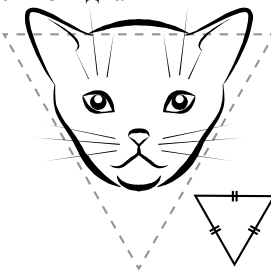
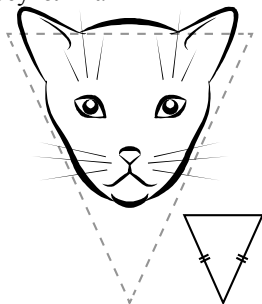
**А. Окрас**

1) однотонный 	2) биколор (чёрный, серый или рыжий с белыми пятнами) 	3) черепаховый (трёхцветный) 
4) табби (тёмные полосы и пятна по дикому типу) 	5) пойнт 	6) шерсть отсутствует 

**Б. Форма ушей**

1) стоячие прямые (треугольные) 	2) стоячие округлые 	3) прилегающие/загнутые вперёд 	4) загнутые назад 
------------------------------------------------------------------------------------------------------------------------	------------------------------------------------------------------------------------------------------------	------------------------------------------------------------------------------------------------------------------------	------------------------------------------------------------------------------------------------------------

**В. Форма головы**

1) круглая 	2) трапецевидная 	3) клиновидная 	4) треугольная 
---------------------------------------------------------------------------------------------------	---------------------------------------------------------------------------------------------------------	--------------------------------------------------------------------------------------------------------	---------------------------------------------------------------------------------------------------------

Запишите в таблицу выбранные цифры под соответствующими буквами.



Ответ.

А	Б	В



13.2. Егор решил выяснить, соответствует ли изображённая на фотографии кошка породы петерболд стандартам для использования её в целях чистопородного размножения в фелинологическом центре. Помогите Егору решить эту задачу, воспользовавшись фрагментом описания стандарта данной породы.

**Стандарт породы петерболд (фрагмент)**

- 1. Окрас: однотонный, шерсть отсутствует.
- 2. Форма ушей: большие, стоячие, округлые.
- 3. Форма головы: треугольная.

Сделайте заключение о соответствии изображённой на фотографии кошки указанным стандартам породы. Оцените возможность использования кошки этой породы для чистопородного размножения в фелинологическом центре.

Ответ. \_\_\_\_\_  
\_\_\_\_\_  
\_\_\_\_\_  
\_\_\_\_\_

