



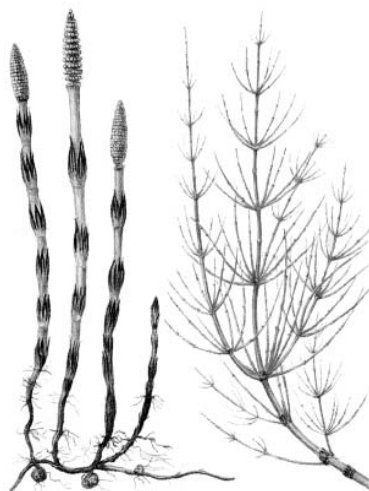
1

Рассмотрите изображения различных объектов живой природы.

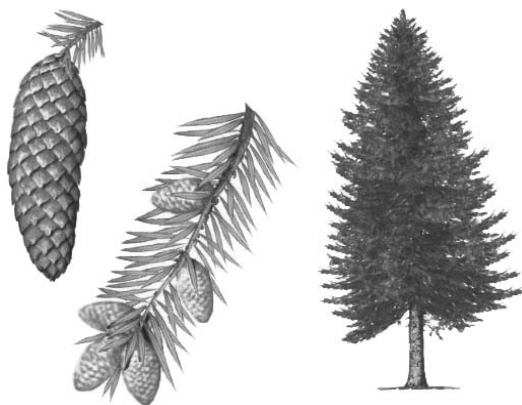
1.1. Подпишите их названия, используя слова из предложенного списка: *хвощовые, хвойные, плауновые, папоротниковые.*



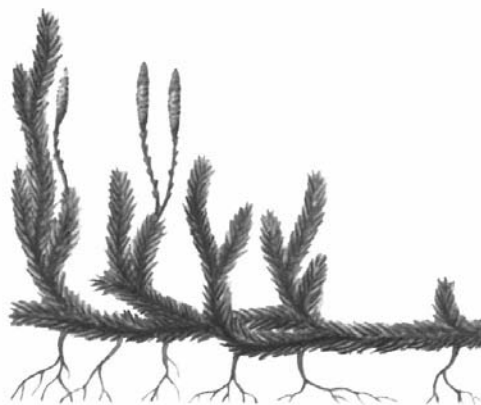
А. \_\_\_\_\_



Б. \_\_\_\_\_



В. \_\_\_\_\_



Г. \_\_\_\_\_

1.2. Три из изображённых объектов объединены общим признаком. Выпишите название объекта, «выпадающего» из общего ряда. Объясните свой выбор.

Ответ. \_\_\_\_\_  
 \_\_\_\_\_

2

Какими общими признаками обладают представители семейства мотыльковых (бобовых)? Назовите один из них.

Ответ. \_\_\_\_\_  
 \_\_\_\_\_

3

София и Андрей собрали и подготовили для гербария образцы растений. Для каждого растения им необходимо составить «паспорт», соответствующий положению этого растения в общей классификации организмов. Помогите ребятам записать в таблицу **слова** из предложенного списка в такой последовательности, чтобы получился «паспорт» растения.

Список слов:

- 1) Растения
- 2) Двудольные
- 3) Сирень персидская
- 4) Покрытосеменные
- 5) Сирень

Царство	Отдел	Класс	Род	Вид

4

Известно, что **ель канадская** – хвойное растение, используется в декоративных посадках. Используя эти сведения, выберите из приведённого ниже списка два утверждения, относящиеся к описанию **данных** признаков этого растения. Запишите в ответе **цифры**, соответствующие выбранным ответам.

- 1) Растение встречается в скверах и парках, возле домов, при оформлении зон отдыха.
- 2) Ель канадская хорошо выносит загрязнение воздуха.
- 3) Однодомное растение с густой кроной и прямым стволом.
- 4) Растёт в лесной зоне Северной Америки, преимущественно по берегам рек и озёр.
- 5) Листья ели до 18 мм, четырёхгранные, сизовато-зелёные, густо расположены на побеге и довольно жёсткие.

Ответ.

--	--

5

Выберите из предложенного списка и вставьте в текст пропущенные слова, используя для этого их цифровые обозначения. Впишите номера выбранных слов на места пропусков в тексте.

### Подсолнечник

Подсолнечник – важная продовольственная культура. Он относится к семейству \_\_\_\_\_(А). На верхушке его стебля расположено огромное соцветие \_\_\_\_\_(Б). Плод у подсолнечника – \_\_\_\_\_(В) с плотным околоплодником и маслянистым семенем. Из семян выжимают масло.

#### Список слов:

- 1) семянка
- 2) зонтик
- 3) сложноцветные
- 4) лилейные
- 5) корзинка
- 6) орешек

Запишите в таблицу выбранные цифры под соответствующими буквами.

Ответ.

А	Б	В

6

Приведите по три примера растений, относящихся к указанным семействам. Запишите их названия в таблицу.

Розоцветные	Злаки

7

Установите соответствие между характеристиками и царствами: к каждой позиции, данной в первом столбце, подберите соответствующую позицию из второго столбца.

## ХАРАКТЕРИСТИКИ

- А) могут формировать плодовые тела
- Б) не способны к фотосинтезу
- В) содержат целлюлозу в клеточных стенках
- Г) накапливают в клетках гликоген
- Д) обычно имеют корни
- Е) размножаются с помощью мицелия

## ЦАРСТВА

- 1) Грибы
- 2) Растения

Запишите в таблицу выбранные цифры под соответствующими буквами.

□ Ответ.

А	Б	В	Г	Д	Е

8

Установите последовательность этапов полового размножения улотрикса при наступлении неблагоприятных условий. В ответе запишите соответствующую последовательность цифр.

- 1) образование зиготы из клеток разных нитей
- 2) появление подвижных гамет в части клеток
- 3) формирование толстой оболочки вокруг зиготы
- 4) выход гамет в воду
- 5) образование четырёх клеток-спор, которые могут дать начало новой нити

□ Ответ.

--	--	--	--	--

9

К какому семейству относят растение, имеющее следующую формулу цветка?



- 1) Паслёновые
- 2) Розоцветные
- 3) Злаки
- 4) Лилейные

Ответ.

10

Какой символ в формуле цветка (см. задание 9) позволяет судить о бесконечном количестве частей цветка? Что можно сказать о количестве этих частей?

Ответ. \_\_\_\_\_

11

Верны ли следующие суждения об агротехнических приёмах выращивания культурных растений?

А. Пикировку главного корня проводят с целью усилить рост придаточных корней в верхних плодородных слоях почвы.

Б. Для обогащения почвы кислородом перед посевом семян проводят рыхление или вспашку почвы.

- 1) верно только А
- 2) верно только Б
- 3) оба суждения верны
- 4) оба суждения неверны

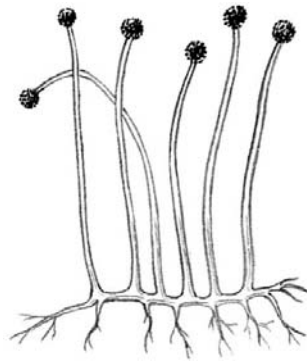
Ответ.

12

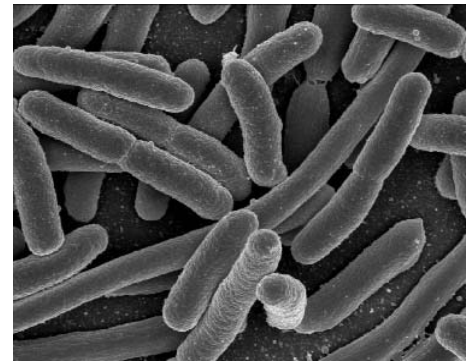
Рассмотрите изображения шести организмов. Предложите основание, согласно которому их можно разделить на две группы по три представителя в каждой.



Лисичка



Мукор



Кишечные палочки



Бактерии вибрионы



Бактерии спириллы



Спорынья

Заполните таблицу: запишите в неё основание, по которому были разделены организмы, общее название для каждой группы организмов и перечислите организмы, которые вы отнесли к этой группе.

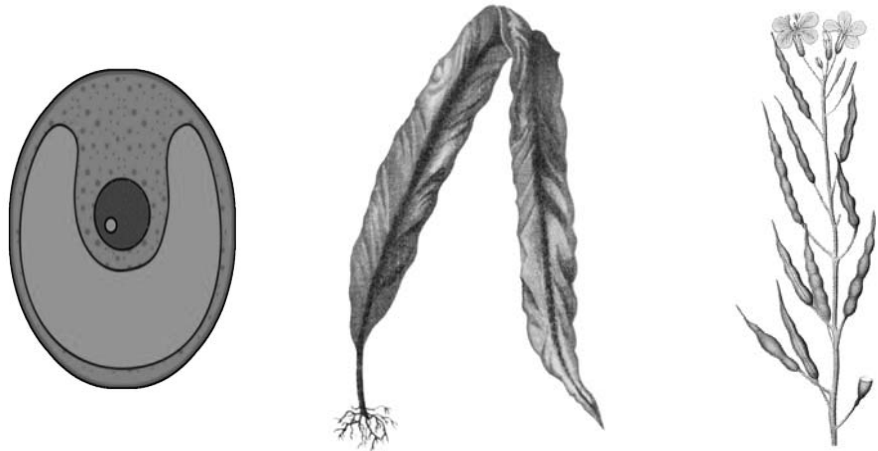
Номер группы	Какое основание позволило разделить организмы?	Как называется данная группа организмов?	Какие организмы относятся к данной группе?
Группа 1			
Группа 2			



13

13.1. Рассмотрите изображения растений: *хлорелла*, *редька дикая*, *ламинария*. Подпишите их названия под соответствующими изображениями.

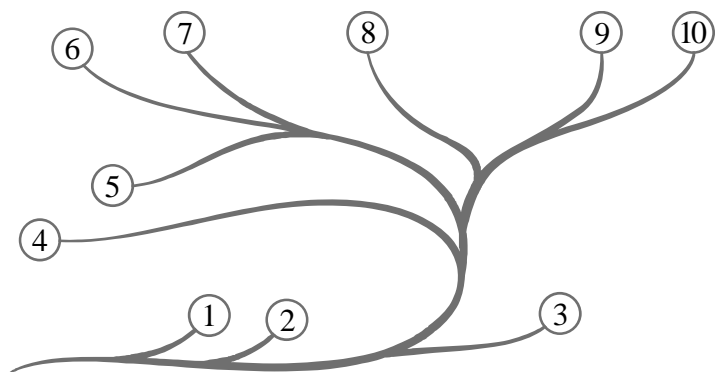
Под каждым названием растения укажите среду его обитания: *наземно-воздушная*, *водная*.



Название			
Среда обитания			

13.2. Рассмотрите схему, отражающую развитие растительного мира Земли.

- 1 – Зелёные водоросли
- 2 – Красные водоросли
- 3 – Бурые водоросли
- 4 – Мхи
- 5 – Плауны
- 6 – Папоротники
- 7 – Хвои
- 8 – Голосеменные
- 9 – Однодольные
- 10 – Двудольные



Какими цифрами на схеме обозначены группы организмов, к которым относят изображённые на рисунках растения? Запишите в таблицу номера соответствующих групп.

Редька дикая	Хлорелла	Ламинария

13.3. Какое из этих организмов относят к высшим семенным растениям?

Ответ. \_\_\_\_\_