



1

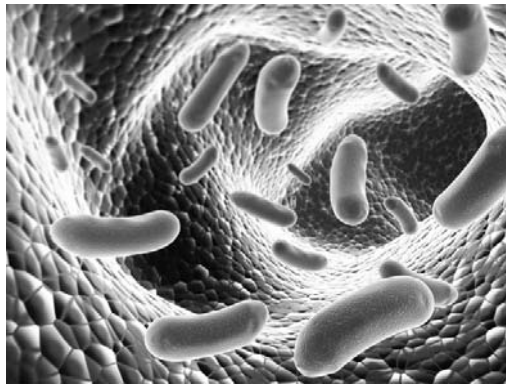
Рассмотрите фотографии с изображением представителей различных объектов природы.

1.1. Подпишите их названия, используя слова из предложенного списка: *бактерии, грибы, растения.*



А. \_\_\_\_\_

Б. \_\_\_\_\_



В. \_\_\_\_\_

1.2. Два из изображённых на фотографиях объекта объединены общим признаком. Выпишите название объекта, «выпадающего» из общего ряда. Объясните свой выбор.

Ответ. \_\_\_\_\_

1.3. В приведённом ниже списке даны характеристики объектов живой природы. Все они, за исключением одной, относятся к характеристикам объекта, изображённого в задании 1.1 над буквой А. Выпишите эту характеристику, которая «выпадает» из общего ряда. Объясните свой выбор.

*Неограниченный рост, активный образ жизни, клеточное строение, размножение спорами.*

Ответ. \_\_\_\_\_

2

2.1. Перемещение аквариумной рыбки вперёд обусловлено влиянием хвостового плавника в стороны. Найдите в приведённом ниже списке и запишите название этого процесса.

*Рост, фотосинтез, движение, выделение.*

Ответ. \_\_\_\_\_

2.2. В чём заключается значение этого процесса для животного?

Ответ. \_\_\_\_\_

3

3.1. Выберите из приведённого ниже списка два примера оборудования, которые следует использовать для наблюдения за весенними изменениями берёзы белой в природе.

Список приборов:

- 1) датчик спутниковой навигации
- 2) мерный цилиндр
- 3) предметное стекло
- 4) фотоаппарат
- 5) ботаническая папка

Запишите в таблицу номера выбранных примеров оборудования.

Ответ.

--	--

3.2. Знаниями в области какой биологической науки Вы воспользуетесь, проводя такое наблюдение?

Ответ. \_\_\_\_\_

4

4.1. Евгения на уроке изучала устройство штативной лупы и делала соответствующие подписи к рисунку. Какую деталь штативной лупы на рисунке она обозначила буквой А?

Ответ. \_\_\_\_\_

4.2. Какую функцию выполняет эта часть штативной лупы при работе с ней?

Ответ. \_\_\_\_\_

4.3. Евгения рассмотрела мякоть плода яблока под штативной лупой, на которой было указано:

– увеличение окуляра – 60.

Какое увеличение даёт данная штативная лупа?

Ответ. \_\_\_\_\_



5

Наталья и Александр собрали образцы растений и подготовили их для гербария. Для каждого растения им необходимо составить «паспорт», соответствующий положению этого растения в общей классификации организмов. Помогите ребятам записать в таблицу **слова (словосочетание)** из предложенного списка в такой последовательности, чтобы получился «паспорт» растения, изображённого на фотографии.



*Земляника лесная*

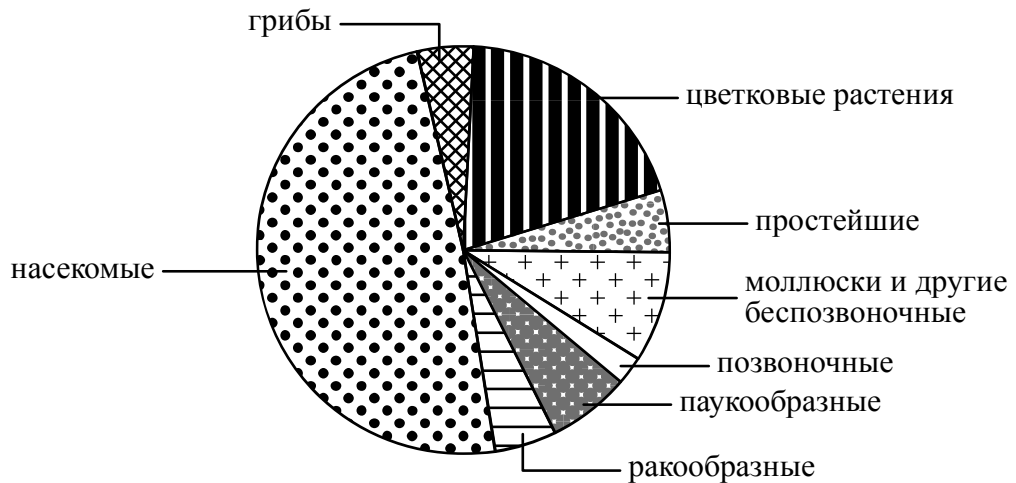
Список слов (словосочетание):

- 1) Земляника
- 2) Покрытосеменные (Цветковые)
- 3) Земляника лесная
- 4) Растения

Царство	Отдел	Род	Вид

6

На диаграмме показано соотношение количества видов разных систематических групп.



6.1. Какая из указанных систематических групп представлена наибольшим разнообразием видов?

Ответ. \_\_\_\_\_

6.2. Какую отличительную особенность внутреннего строения имеют представители позвоночных?

Ответ. \_\_\_\_\_

7

Прочитайте текст и выполните задания.

(1)Осина обыкновенная – листопадное светолюбивое растение. (2)Листья округлые или ромбические, длиной 3–7 см, острые или тупые на вершине, с округлым основанием, края городчатые, жилкование перистое. (3)Цветки мелкие, невзрачные, собраны в свисающие серёжки: мужские (красноватые) и женские (зеленоватые). (4)Встречается на границе леса и тундры, растёт в лесной и лесостепной зонах. (5)Распространена в Европе, Казахстане, Китае, Монголии, на полуострове Корея, по всей территории России. (6)Осина наряду с рябиной, клёном и ясенем используется человеком для озеленения населённых пунктов как быстрорастущее декоративное дерево.

7.1. В каких предложениях текста описываются внешние признаки осины обыкновенной? Запишите номера выбранных предложений.

Ответ. \_\_\_\_\_

7.2. Сделайте описание клёна по следующему плану.

А) Какие среды обитания освоил клён?

Ответ. \_\_\_\_\_

Б) Какой признак внешнего строения клёна указывает на его приспособленность к жизни в условиях этой среды? Ответ поясните.

Ответ. \_\_\_\_\_

\_\_\_\_\_

\_\_\_\_\_

В) Какие отношения складываются между близкорастущими осинкой и клёном в искусственной экосистеме?

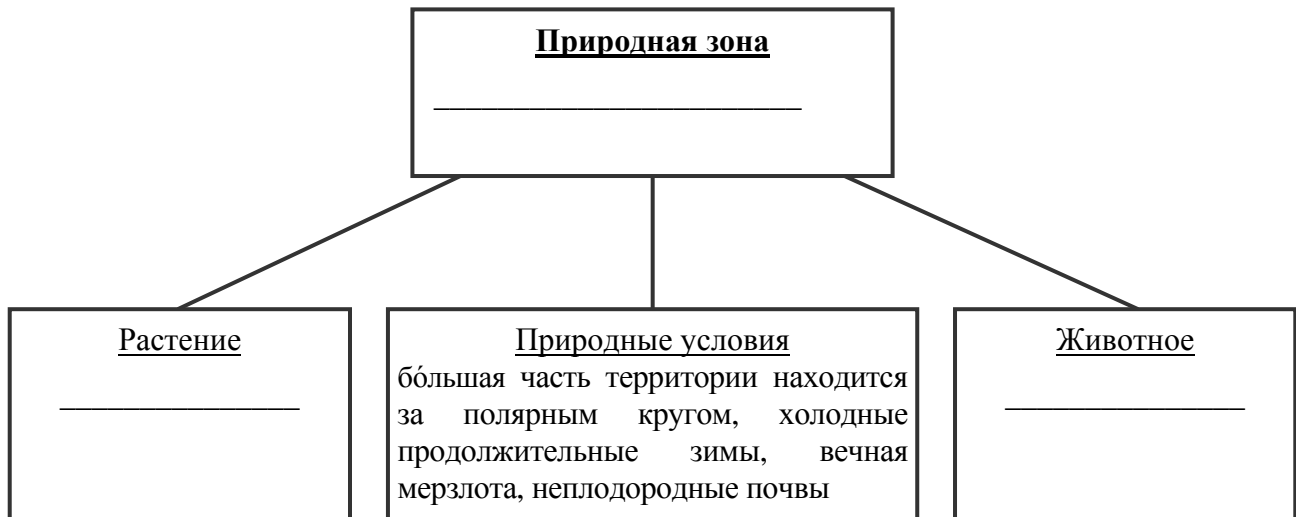
Ответ. \_\_\_\_\_



8

Заполните пустые ячейки на схеме, выбрав необходимые слова и/или словосочетание из приведённого списка.

*Лягушка, тайга, саксаул, полярная сова, ель, тундра, морошка, глухарь, степь.*



9

Как Вы думаете, какое правило устанавливается изображённым на рисунке знаком?

Напишите в ответе это правило и укажите место, где можно встретить такой знак.



Ответ. \_\_\_\_\_  
 \_\_\_\_\_  
 \_\_\_\_\_  
 \_\_\_\_\_



10

На фотографии изображён представитель одной из профессий, связанных с биологией. Определите эту профессию.



Ответ. \_\_\_\_\_

Напишите, какую работу выполняют люди этой профессии. Чем эта работа полезна обществу?

Ответ. \_\_\_\_\_

\_\_\_\_\_

\_\_\_\_\_

\_\_\_\_\_

\_\_\_\_\_