

Всероссийская проверочная работа
по профильному учебному предмету «ГЕОГРАФИЯ»
для обучающихся первых курсов по очной форме обучения по образовательным
программам среднего профессионального образования на базе основного общего
образования

Вариант 58737

Инструкция по выполнению работы

На выполнение работы по географии отводится 1 час 30 минут (90 минут). Работа включает в себя 17 заданий.

Ответы на задания запишите в поля ответов в тексте работы. В случае записи неверного ответа зачеркните его и запишите рядом новый.

При выполнении работы не разрешается пользоваться учебником, рабочими тетрадями и другими справочными материалами. Разрешается использовать географические атласы и линейку.

При необходимости можно пользоваться черновиком. Записи в черновике проверяться и оцениваться не будут.

Советуем выполнять задания в том порядке, в котором они даны. В целях экономии времени пропускайте задание, которое не удаётся выполнить сразу, и переходите к следующему. Если после выполнения всей работы у Вас останется время, то Вы сможете вернуться к пропущенным заданиям.

Баллы, полученные Вами за выполненные задания, суммируются. Постарайтесь выполнить как можно больше заданий и набрать наибольшее количество баллов.

Желаем успеха!

Таблица для внесения баллов участника

Номер задания	1	2	3	4	5	6	7	8	9	10	11	12	13	14	15	16	17	Сумма баллов	Отметка за работу
Баллы																			

1 Вставьте название государства на место пропуска.

Одним из пограничных субъектов РФ является Республика Бурятия, которая имеет выход к Государственной границе РФ с _____.

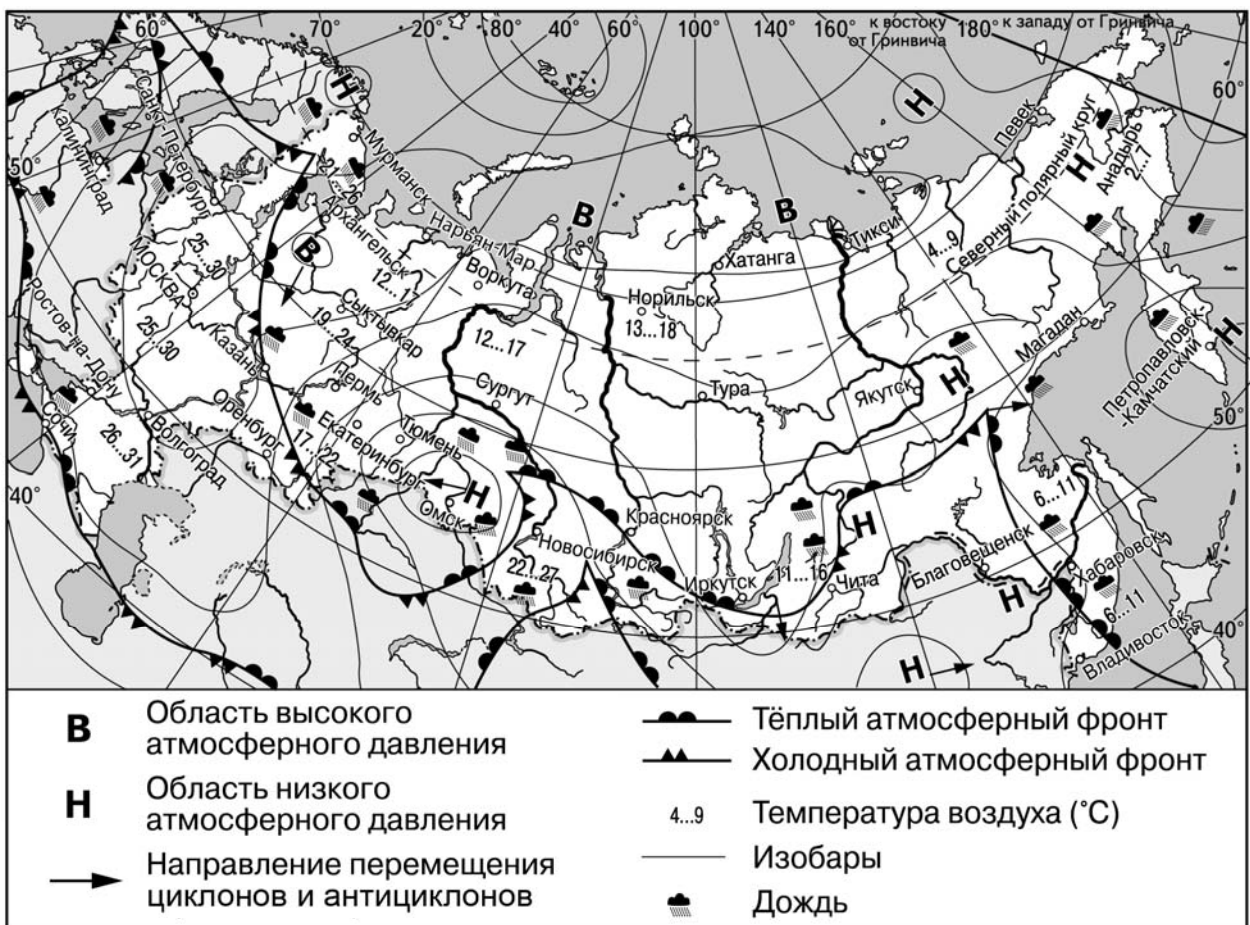
Ответ: _____.

2 Группа студентов из Волгограда занимается изучением малонарушенных горных экосистем во всём их многообразии на стыке природных зон, а также редких видов фауны: гималайского медведя и амурского тигра. Какой из перечисленных биосферных заповедников им необходимо посетить для проведения исследовательской работы?

- 1) Астраханский
- 2) Магаданский
- 3) Уссурийский
- 4) Таймырский

Ответ.

Задания 3 и 4 выполняются с использованием приведённой ниже карты погоды.



3) Какой из перечисленных городов, показанных на карте, находится в зоне действия антициклона?

- 1) Екатеринбург
- 2) Иркутск
- 3) Петропавловск-Камчатский
- 4) Нарьян-Мар

Ответ.

4) Карта погоды составлена на 6 июня. В каком из перечисленных городов, показанных на карте, на следующий день наиболее вероятно существенное потепление?

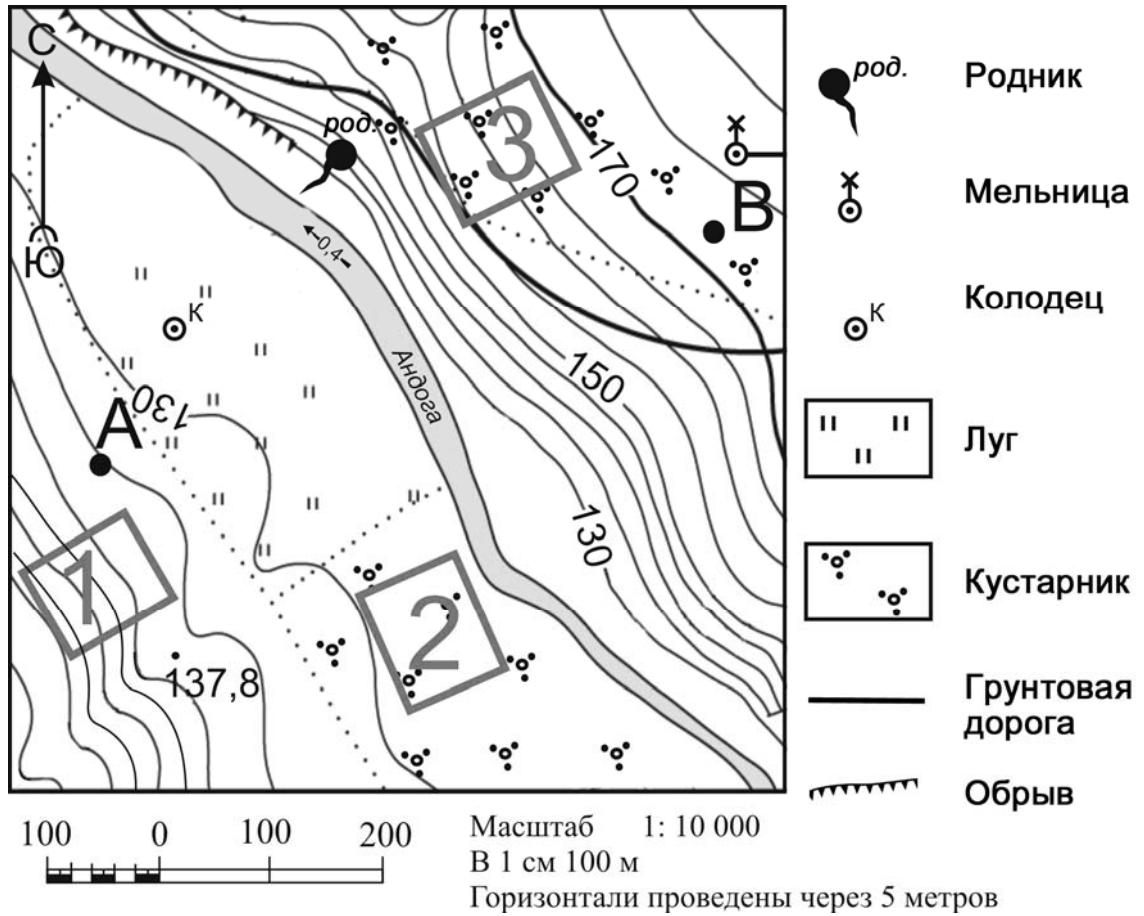
- 1) Чита
- 2) Хабаровск
- 3) Калининград
- 4) Владивосток

Ответ.

5) Определите, какой город имеет географические координаты 30° с.ш. 90° з.д.

Ответ: _____.

Задания 6–9 выполняются с использованием приведённого ниже фрагмента топографической карты.



6 Определите по карте расстояние на местности по прямой от колодца до точки с высотой 137,8 м. Измерение проводите между центрами условных знаков. Полученный результат округлите до десятков метров. Ответ запишите в виде числа.

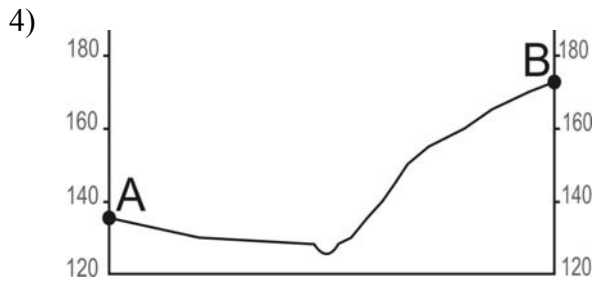
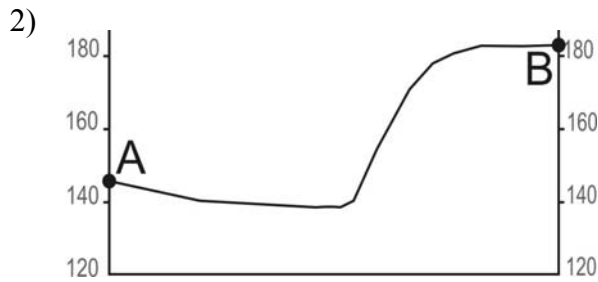
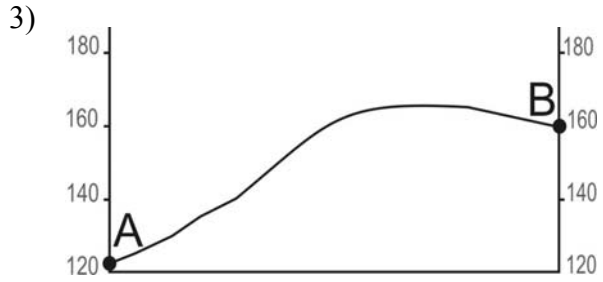
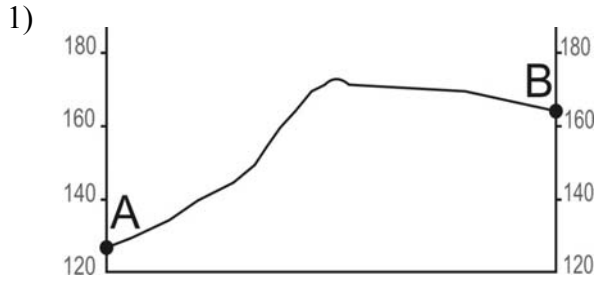
Ответ: _____.

7 Определите по карте, в каком направлении от мельницы находится родник.

Ответ: _____.

8

На рисунках представлены варианты профиля рельефа местности, построенные на основе карты по линии А – В разными учащимися. Какой из профилей построен верно?



Ответ.

9

Школьники выбирают место для катания на санках с крутой горки. Определите, какой из участков, обозначенных на карте цифрами 1, 2 и 3, больше всего подходит для этого. Для обоснования Вашего ответа приведите два довода.

Ответ. _____

10

С сейсмичностью и подводным вулканизмом тесно связана опасность возникновения огромных морских волн – цунами, под угрозой которых находятся территории прибрежных городов и других населённых пунктов. В каких двух из перечисленных стран необходима работа специальных служб по предупреждению населения о приближении цунами? Запишите в таблицу цифры, под которыми указаны эти страны.

- 1) Монголия
- 2) Филиппины
- 3) Польша
- 4) Германия
- 5) Таиланд

Ответ.

--	--

11

Какие два из перечисленных видов хозяйственной деятельности способствуют защите почв от водной эрозии? Запишите в таблицу цифры, под которыми указаны выбранные виды хозяйственной деятельности.

- 1) террасирование склонов
- 2) высаживание многолетних трав и кустарников на склонах
- 3) вырубка лесов
- 4) продольная распашка склонов
- 5) добыча полезных ископаемых открытым способом

Ответ.

--	--

Задания 12, 13 выполняются с использованием приведённого ниже текста.

Школьники делали доклад о климате России. Они нашли в Интернете некоторые данные о климате городов, полученные на метеостанциях в результате многолетних наблюдений. Города находятся примерно на одной широте. Собранные школьниками данные представлены в следующей таблице.

Город	Географические координаты пункта наблюдения	Средняя температура воздуха, °С		Средне-годовое количество атмосферных осадков, мм	Число дней с твердыми атмосферными осадками, за год
		январь	июль		
Петрозаводск	62° с.ш. 34° в.д.	-9,4	+17,0	614	104
Котлас	61° с.ш. 46° в.д.	-13,0	+17,6	576	117
Сыктывкар	61° с.ш. 51° в.д.	-14,2	+17,5	621	122
Магадан	60° с.ш. 151° в.д.	-16,4	+12,8	561	107

12

Учащиеся проанализировали собранные данные с целью выявления зависимости между особенностями климата и географическим положением пункта. У всех учащихся выводы получились разные. Кто из учащихся сделал верный вывод на основе представленных данных?

- 1) Дарья: «Температура воздуха зимой последовательно понижается при движении с запада на восток».
- 2) Егор: «Чем ниже средняя температура января, тем за год больше число дней с твёрдыми атмосферными осадками».
- 3) Артём: «Температура воздуха летом понижается при движении с запада на восток».
- 4) Софья: «Среднегодовое количество атмосферных осадков последовательно возрастает при движении с запада на восток».

Ответ.

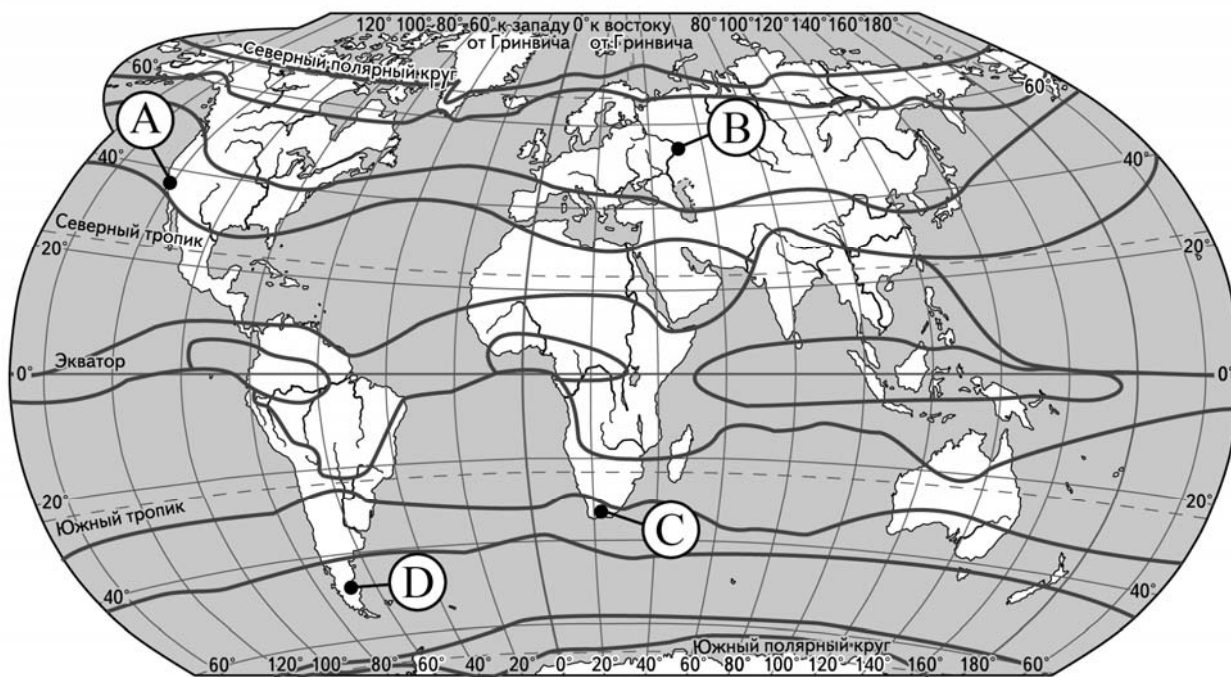
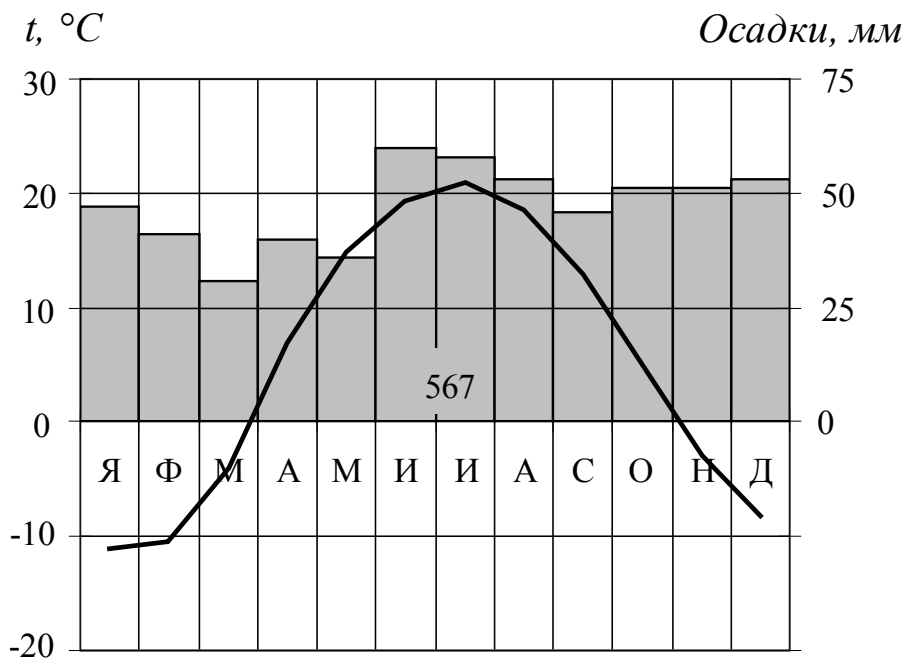
13

В каком из перечисленных городов 21 июня новый день наступит наиболее поздно?

- 1) Петрозаводск
- 2) Котлас
- 3) Сыктывкар
- 4) Магадан

Ответ.

14 Проанализируйте климатограмму и определите, какой буквой на карте обозначен пункт, характеристики климата которого отражены в климатограмме.



— границы климатических поясов

- 1) А 2) В 3) С 4) D

Ответ.

15) Расположите регионы России в той последовательности, в которой их жители встречают Новый год. Запишите в таблицу получившуюся последовательность цифр.

- 1) Тюменская область
- 2) Краснодарский край
- 3) Хабаровский край

Ответ.

--	--	--

16) Туристические фирмы разных регионов России разработали слоганы (рекламные лозунги) для привлечения туристов в свои регионы. Установите соответствие между слоганами и регионами: к каждому элементу первого столбца подберите соответствующий элемент из второго столбца.

СЛОГАНЫ

- А) Вас ждут Музей янтаря и уникальные песчаные дюны на морском побережье.
- Б) Приезжайте в июне, насладитесь романтикой белых ночей!

РЕГИОНЫ

- 1) Ленинградская область
- 2) Калининградская область
- 3) Челябинская область
- 4) Приморский край

Запишите в таблицу выбранные цифры под соответствующими буквами.

Ответ:

А	Б

17) В каких двух из перечисленных регионов России работают атомные электростанции? Запишите в таблицу цифры, под которыми указаны эти регионы.

- 1) Ямало-Ненецкий АО
- 2) Мурманская область
- 3) Ростовская область
- 4) Республика Дагестан
- 5) Ханты-Мансийский АО – Югра

Ответ.

--	--