

**Проверочная работа
по БИОЛОГИИ**

7 КЛАСС

Вариант 2

Инструкция по выполнению работы

На выполнение работы по биологии отводится 60 минут. Работа включает в себя 13 заданий.

Ответы на задания запишите в поля ответов в тексте работы. В случае записи неверного ответа зачеркните его и запишите рядом новый.

При выполнении работы не разрешается пользоваться учебником, рабочими тетрадями и другим справочным материалом.

При необходимости можно пользоваться черновиком. Записи в черновике проверяться и оцениваться не будут.

Советуем выполнять задания в том порядке, в котором они даны. В целях экономии времени пропускайте задание, которое не удаётся выполнить сразу, и переходите к следующему. Если после выполнения всей работы у Вас останется время, то Вы сможете вернуться к пропущенным заданиям.

Желаем успеха!

Таблица для внесения баллов участника

Номер задания	1.1	1.2	2	3	4	5	6	7	8	9	10	11	12	13.1	13.2	13.3	Сумма баллов	Отметка за работу
Баллы																		

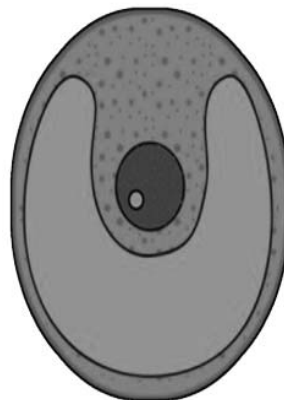
1

Рассмотрите изображения различных объектов живой природы.

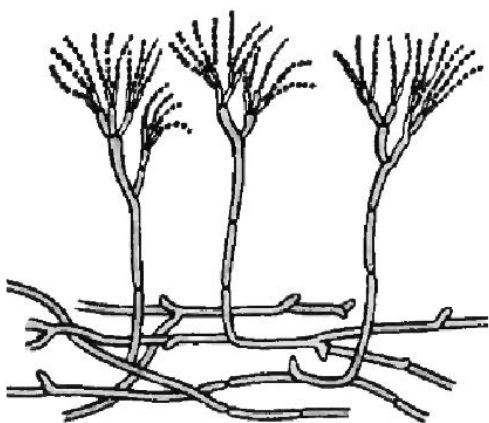
1.1. Подпишите их названия, используя слова из предложенного списка: *зелёные водоросли, папоротники, плесневые грибы, красные водоросли.*



А. _____



Б. _____



В. _____



Г. _____



1.2. Три из изображённых объектов объединены общим признаком. Выпишите название объекта, «выпадающего» из общего ряда. Объясните свой выбор.



Ответ. _____

2

Каково значение гриба-пеницилла в жизни человека? Назовите одно из них.



Ответ. _____

3

Галина и Вячеслав собрали и подготовили для гербария образцы растений. Для каждого растения им необходимо составить «паспорт», соответствующий положению этого растения в общей классификации организмов. Помогите ребятам записать в таблицу **слова** из предложенного списка в такой последовательности, чтобы получился «паспорт» растения.

Список слов:

- 1) Мать-и-мачеха
- 2) Двудольные
- 3) Мать-и-мачеха обыкновенная
- 4) Покрытосеменные
- 5) Растения

Царство	Отдел	Класс	Род	Вид

4

Известно, что **омела белая** – кустарник, паразитирующий на деревьях. Используя эти сведения, выберите из приведённого ниже списка два утверждения, относящиеся к описанию **данных** признаков этого растения.

Запишите в ответе **цифры**, соответствующие выбранным ответам.

- 1) Омела белая – официальная цветочная эмблема шведской провинции Вестманланд.
- 2) Разветвлениями корней омела проникает в древесину растения-хозяина, образуя в ней многочисленные присоски.
- 3) Листья и стебли растения ядовиты, их попадание в желудок может вызвать рвоту и диарею.
- 4) Плод растения – ложная ягода, при созревании белая, просвечивающая.
- 5) Стебли омелы деревянистые, голые, легко ломающиеся в узлах, образуют шарообразный куст.

Ответ.

--	--

5

Выберите из предложенного списка и вставьте в текст пропущенные слова, используя для этого их цифровые обозначения. Впишите номера выбранных слов на места пропусков в тексте.

Грибы

Мир грибов интересен и очень разнообразен. Грибы питаются готовыми _____(А) веществами. Это сближает их с _____(Б). Клеточные стенки, содержащие _____(В), выполняют опорную функцию. От растений их отличает отсутствие хлоропластов, а сближает с растениями неограниченный рост.

Список слов:

- 1) органический
- 2) неорганический
- 3) целлюлоза
- 4) животное
- 5) растение
- 6) хитин

Запишите в таблицу выбранные цифры под соответствующими буквами.

Ответ.

А	Б	В

6

Приведите по три примера организмов, относящихся к указанным группам. Запишите их названия в таблицу.

Лишайники	Мхи

7

Установите соответствие между характеристиками и группами растений: к каждой позиции, данной в первом столбце, подберите соответствующую позицию из второго столбца.

ХАРАКТЕРИСТИКИ

ГРУППЫ РАСТЕНИЙ

- | | |
|---|-------------|
| А) первыми стали расселяться по поверхности суши | 1) Семенные |
| Б) зародыш не имеет покровных оболочек | 2) Споровые |
| В) оплодотворение происходит внутри семязачатка | |
| Г) мужские половые клетки находятся внутри пыльцы | |
| Д) для размножения необходима вода | |
| Е) опыляются ветром или насекомыми | |

Запишите в таблицу выбранные цифры под соответствующими буквами.

Ответ.

А	Б	В	Г	Д	Е

8

Установите последовательность процессов, происходящих при оплодотворении у кукушкина льна. В ответе запишите соответствующую последовательность цифр.

- 1) образование зиготы на верхушке женского растения
- 2) развитие коробочки со спорами
- 3) передвижение мужских гамет в водной среде к женским растениям
- 4) формирование половых органов у женских и мужских растений
- 5) образование сперматозоидов на мужском растении

Ответ.

--	--	--	--	--

9

К какому классу относят растение, ткань которого показана на рисунке 1?

- 1) Двудольные
- 2) Хвойные
- 3) Папоротниковые
- 4) Сфагновые мхи



Рисунок 1

Ответ.

10

С помощью какого органа это растение (см. задание 9) обеспечивает бесполое размножение? Почему?

Ответ. _____

11

Верны ли следующие суждения о процессах жизнедеятельности грибов?

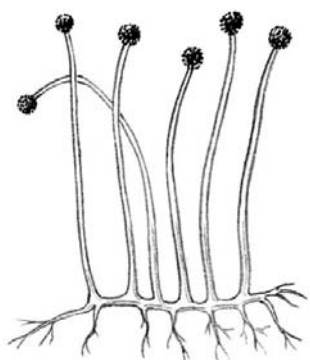
- А. В процессе дыхания грибы выделяют в атмосферу углекислый газ.
Б. Органические вещества грибы образуют самостоятельно при автотрофном питании.

- 1) верно только А
- 2) верно только Б
- 3) оба суждения верны
- 4) оба суждения неверны

Ответ.

12

Рассмотрите изображения шести представителей мира грибов. Предложите основание, согласно которому эти грибы можно разделить на две группы по три представителя в каждой.



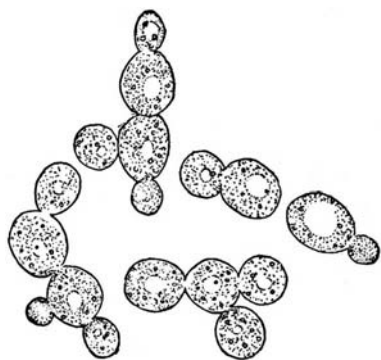
Муко́р



Лисичка



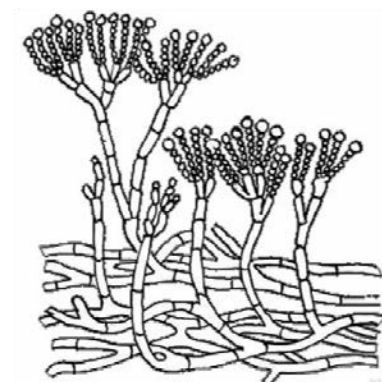
Мухомор



Дрожжи



Белый гриб



Пеницилл

Заполните таблицу: запишите в неё основание, по которому были разделены грибы, общее название для каждой группы грибов и перечислите грибы, которые вы отнесли к этой группе.

Номер группы	Какое основание позволило разделить грибы?	Как называется данная группа грибов?	Какие грибы относятся к данной группе?
Группа 1			
Группа 2			



13

13.1. Рассмотрите изображения растений: *ламинария*, *подсолнечник однолетний*, *щитовник мужской*. Подпишите их названия под соответствующими изображениями.

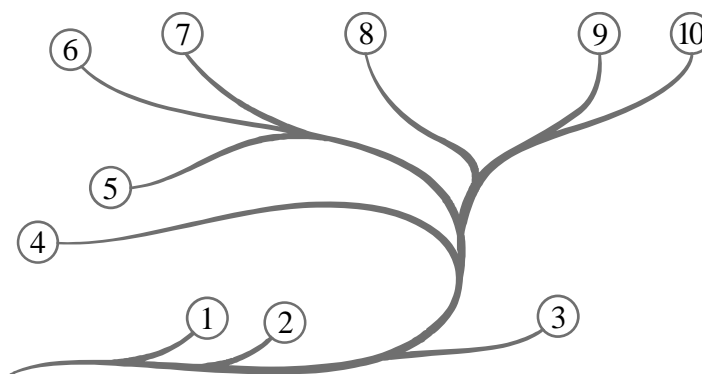
Под каждым названием растения укажите среду его обитания: *наземно-воздушная*, *водная*.



Название			
Среда обитания			

13.2. Рассмотрите схему, отражающую развитие растительного мира Земли.

- 1 – Зелёные водоросли
- 2 – Красные водоросли
- 3 – Бурые водоросли
- 4 – Мхи
- 5 – Плауны
- 6 – Папоротники
- 7 – Хвои
- 8 – Голосеменные
- 9 – Однодольные
- 10 – Двудольные



Какими цифрами на схеме обозначены группы организмов, к которым относят изображённые на рисунках растения? Запишите в таблицу номера соответствующих групп.

Щитовник мужской	Ламинария	Подсолнечник однолетний

13.3. Какое из этих растений относят к высшим споровым растениям?

Ответ. _____