

**Проверочная работа  
по БИОЛОГИИ**

**5 КЛАСС**

**Вариант 2**

**Инструкция по выполнению работы**

На выполнение работы по биологии даётся 45 минут. Работа включает в себя 10 заданий.

Ответы на задания запишите в поля ответов в тексте работы. В случае записи неверного ответа зачеркните его и запишите рядом новый.

При выполнении работы не разрешается пользоваться учебником, рабочими тетрадями и другим справочным материалом.

При необходимости можно пользоваться черновиком. Записи в черновике проверяться и оцениваться не будут.

Советуем выполнять задания в том порядке, в котором они даны. В целях экономии времени пропускайте задание, которое не удаётся выполнить сразу, и переходите к следующему. Если после выполнения всей работы у Вас останется время, то Вы сможете вернуться к пропущенным заданиям.

***Желаем успеха!***

*Таблица для внесения баллов участника*

Номер задания	1.1	1.2	1.3	2.1	2.2	3.1	3.2	4.1	4.2	4.3	5	6.1	6.2	7.1	7.2	8	9	10 К1	10 К2	10 К3	Сумма баллов	Отметка за работу
Баллы																						

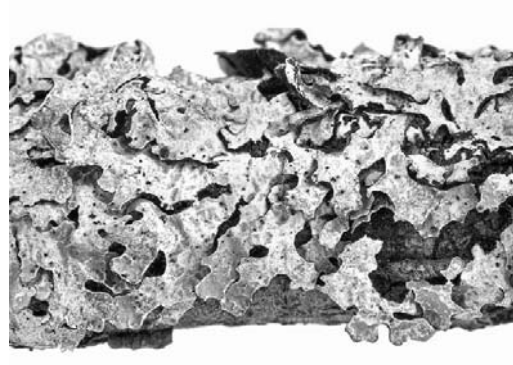
1

Рассмотрите фотографии с изображением представителей различных объектов природы.

1.1. Подпишите их названия, используя слова из предложенного списка: *грибы, лишайники, животные*.



А. \_\_\_\_\_



Б. \_\_\_\_\_



В. \_\_\_\_\_

1.2. Два из изображённых на фотографиях объекта объединены общим признаком. Выпишите название объекта, «выпадающего» из общего ряда. Объясните свой выбор.

Ответ. \_\_\_\_\_

1.3. В приведённом ниже списке даны характеристики объектов живой природы. Все они, за исключением одной, относятся к характеристикам объекта, изображённого в задании 1.1 над буквой А. Выпишите эту характеристику, которая «выпадает» из общего ряда. Объясните свой выбор.

*Ограниченный рост, прикрепленный образ жизни, клеточное строение, половое размножение.*

Ответ. \_\_\_\_\_

2

2.1. Подросток принимает пищу четыре раза в день небольшими порциями. Найдите в приведённом ниже списке и запишите название этого процесса.

*Дыхание, питание, транспорт веществ, раздражимость.*

Ответ. \_\_\_\_\_

2.2. В чём заключается значение этого процесса для подростка?

Ответ. \_\_\_\_\_

3

3.1. Выберите из приведённого ниже списка два примера оборудования, которые следует использовать для изучения строения спор подберёзовика в лаборатории.

Список приборов:

- 1) фотоловушка
- 2) пипетка
- 3) предметное стекло
- 4) бинокль
- 5) ботаническая папка

Запишите в таблицу номера выбранных примеров оборудования.

Ответ.

--	--

3.2. Знаниями в области какой биологической науки Вы воспользуетесь, проводя такое исследование?

Ответ. \_\_\_\_\_

4

4.1. Наталья на уроке изучала устройство цифрового микроскопа и делала соответствующие подписи к рисунку. Какую деталь микроскопа на рисунке она обозначила буквой А?

Ответ. \_\_\_\_\_

4.2. Какую функцию выполняет эта часть цифрового микроскопа при работе с ним?

Ответ. \_\_\_\_\_

4.3. Наталья рассмотрела кожицу лука под цифровым микроскопом, на котором было указано:

– увеличение объектива – 60.

Какое увеличение даёт данный микроскоп?

Ответ. \_\_\_\_\_



5

Ульяна и Тимофей собрали образцы растений и подготовили их для гербария. Для каждого растения им необходимо составить «паспорт», соответствующий положению этого растения в общей классификации организмов. Помогите ребятам записать в таблицу **слова (словосочетание)** из предложенного списка в такой последовательности, чтобы получился «паспорт» растения, изображённого на фотографии.



*Лотос орехоносный*

Список слов (словосочетание):

- 1) Покрытосеменные (Цветковые)
- 2) Лотос орехоносный
- 3) Лотос
- 4) Растения

Царство	Отдел	Род	Вид

6

На карте мира показаны территории обитания белого медведя.



6.1. На побережье какого материкового государства в Западной полушарии обитает белый медведь?

Ответ: \_\_\_\_\_

6.2. Как можно объяснить недалёкое распространение территории обитания белого медведя в глубь материков?

Ответ: \_\_\_\_\_

7

Прочитайте текст и выполните задания.

(1)Бурый медведь – животное, распространённое на территории Северной Америки и Евразии. (2)Медведь предпочитает горные леса, хотя часто встречается и на открытых местах. (3)Тело у него мощное, с высокой холкой; голова массивная с небольшими ушами и глазами; хвост короткий, едва выделяющийся из шерсти. (4)Лапы у животного сильные с мощными, невтяжными когтями длиной 8–10 см, пятипалые, стопоходящие. (5)Медведи территориальны, в связи с чем помечают границы участка запахowymi метками и «задирами» – царапинами на деревьях. (6)Бурый медведь всеядный, но рацион у него на 3/4 растительный (малина, голубика, морошка, брусника и др.).

7.1. В каких предложениях текста описываются географические признаки бурого медведя? Запишите номера выбранных предложений.

Ответ. \_\_\_\_\_

7.2. Сделайте описание морошки по следующему плану.

А) Какую среду обитания освоила морошка?

Ответ. \_\_\_\_\_

Б) Какой признак внешнего строения морошки указывает на её приспособленность к жизни в условиях этой среды? Ответ поясните.

Ответ. \_\_\_\_\_

\_\_\_\_\_

В) Какие отношения складываются между медведем и морошкой в природе?

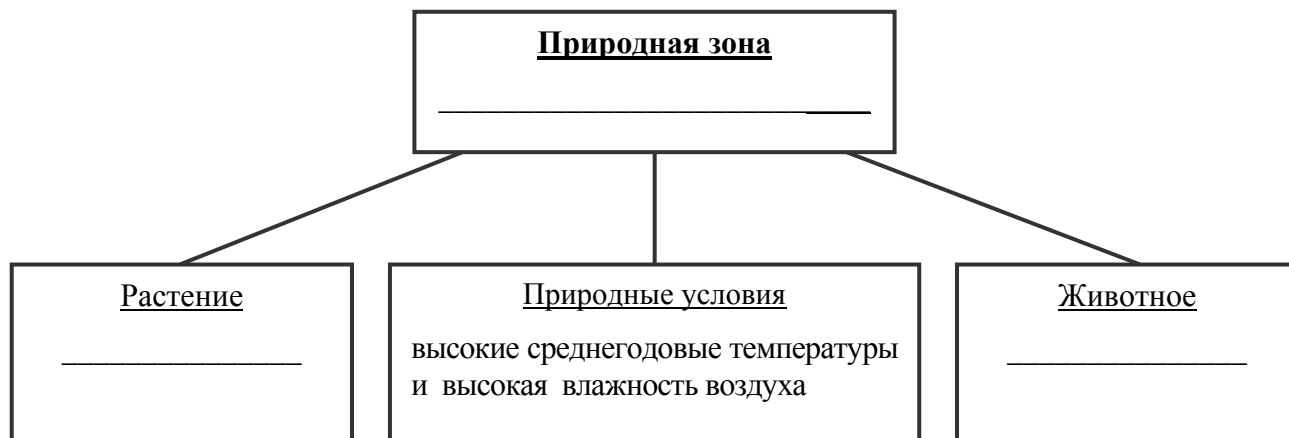
Ответ. \_\_\_\_\_



8

Заполните пустые ячейки на схеме, выбрав необходимые слова и/или словосочетания из приведённого списка.

*Суслик, тайга, наукообразная обезьяна, ель, тундра, орхидея, глухарь, саксаул, влажный тропический лес.*



9

Как Вы думаете, какое правило устанавливается изображённым на рисунке знаком?

Напишите в ответе это правило и укажите место, где можно встретить такой знак.



Ответ. \_\_\_\_\_  
 \_\_\_\_\_  
 \_\_\_\_\_  
 \_\_\_\_\_

10

На фотографии изображён представитель одной из профессий, связанных с биологией. Определите эту профессию.



Ответ. \_\_\_\_\_

Напишите, какую работу выполняют люди этой профессии. Чем эта работа полезна обществу?

Ответ. \_\_\_\_\_

\_\_\_\_\_

\_\_\_\_\_

\_\_\_\_\_

\_\_\_\_\_