

**Проверочная работа
по ФИЗИКЕ**

8 класс

Вариант 1

Инструкция по выполнению работы

На выполнение работы по физике даётся 45 минут. Работа содержит 11 заданий.

Ответом на каждое из заданий 1, 3-7, 9 является число или несколько чисел. В заданиях 2 и 8 нужно написать текстовый ответ. В заданиях 10 и 11 нужно написать решение задач полностью. В случае записи неверного ответа зачеркните его и запишите рядом новый.

При выполнении работы можно пользоваться непрограммируемым калькулятором.

При необходимости можно пользоваться черновиком. Записи в черновике проверяться и оцениваться не будут.

Советуем выполнять задания в том порядке, в котором они даны. Для экономии времени пропускайте задание, которое не удаётся выполнить сразу, и переходите к следующему. Постарайтесь выполнить как можно больше заданий.

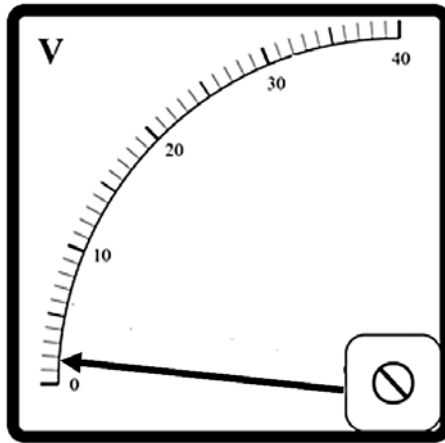
Желаем успеха!

Таблица для внесения баллов участника

Номер задания	1	2	3	4	5	6	7	8	9	10	11	Сумма баллов	Отметка за работу
Баллы													

1

Заметив, что радиоуправляемая машинка начала ездить слишком медленно, Юра решил измерить при помощи вольтметра напряжение на аккумуляторе в машинке. На корпусе аккумулятора написано «8 В». На рисунке изображена шкала вольтметра, подключённого Юрой к этому аккумулятору. На какую величину реальное напряжение на аккумуляторе меньше значения, указанного на его корпусе?



Ответ: _____ В.

2

При высокой влажности воздуха понижение его температуры приводит к образованию тумана. На рисунке приведён график, отражающий изменения относительной влажности в городе Москве в течение нескольких дней. Проанализируйте график и укажите, в какой день вероятнее всего мог выпасть туман? Объясните свой ответ.



Ответ: _____

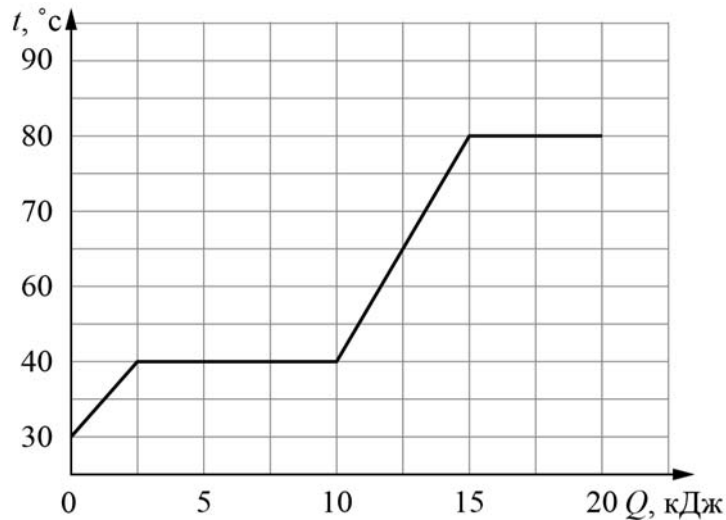
3

Сопротивление лампочки накаливания, используемой в фонаре автомобиля, равно 30 Ом. Найдите силу тока, который течёт через лампочку, если напряжение на ней 7,5 В.

Ответ: _____ А.

4

Максим делал на уроке в школе лабораторную работу. В результате он построил график зависимости температуры некоторого изначально твёрдого вещества от количества подведённой к нему теплоты. Масса вещества была равна 50 г. Определите удельную теплоёмкость вещества в жидком состоянии.



Ответ: _____ Дж/(кг·°C).

5

Митя подключил лампочку, рассчитанную на напряжение 5 В, к батарее с напряжением 2 В и обнаружил, что лампочка горит довольно тускло. Митя предположил, что сопротивление лампочки является постоянным. Во сколько раз мощность, выделяющаяся в лампочке, меньше номинальной, если предположение Мити справедливо?

Ответ: в _____ раз(а).

6

Самый быстрый в мире лифт установлен в тайваньском небоскрёбе «Тайпэй–101». В этом здании 101 этаж, а кабина лифта поднимается со средней скоростью 16,83 м/с. Определите среднюю мощность двигателя лифта, если масса кабины с пассажирами 750 кг. Ускорение свободного падения $g = 10$ Н/кг. Ответ дайте в кВт, округлив до целого числа.

Ответ: _____ кВт.

7

Для изготовления спиралей нагревательных элементов чаще всего используют фехраль. В нагревательном элементе перегорела спираль из фехраля, и Александр Сергеевич решил заменить её железной спиралью того же сечения. Пользуясь таблицей, помогите Александру Сергеевичу определить, во сколько раз длина фехральной спирали меньше длины железной спирали, если при подключении к тому же источнику напряжения в нагревательном элементе должна выделяться прежняя мощность.

Удельное электрическое сопротивление ρ некоторых веществ, Ом·мм ² /м (при 20 °С)			
Материал	ρ	Материал	ρ
Серебро	0,016	Никелин	0,40
Медь	0,017	Манганин	0,43
Алюминий	0,028	Константан	0,50
Вольфрам	0,055	Нихром	1,1
Железо	0,10	Фехраль	1,3

Ответ: в _____ раз(а).

8

На рисунках показано, как установились магнитные стрелки, находящиеся возле полюсов двух постоянных магнитов. Определите полюса 1 и 2 магнитов. Кратко объясните свой ответ.



Ответ и объяснение: _____

9

Возвращаясь с дачи в город, автомобилист ехал две трети пути по грунтовой дороге со скоростью 10 м/с, а оставшуюся часть пути – по шоссе со скоростью 25 м/с.

- 1) Выразите скорость автомобилиста на первом участке движения в км/ч.
- 2) Определите расстояние от дачи до города, если весь путь от дачи до города автомобилист проехал за 2 часа. Ответ выразите в км.

Ответ: 1) _____ км/ч;
 2) _____ км.

10

Бодрящий эффект, который оказывает кофе, объясняется действием входящего в его состав химического вещества – кофеина. Для приготовления холодного кофе со льдом – «фраппе» – в чашку налили кипящий кофе массой $m_1 = 200$ г при температуре $t_1 = 100$ °С и добавили туда лёд при температуре $t_0 = 0$ °С. Когда лёд растаял, оказалось, что температура получившегося напитка $t_2 = 50$ °С. Теплообменом напитка с окружающей средой и чашкой можно пренебречь. Удельные теплоёмкости воды и напитка одинаковы и равны $c = 4200$ Дж/(кг·°С), удельная теплота плавления льда $\lambda = 330$ кДж/кг.

- 1) Какое количество теплоты напиток отдал льду при охлаждении?
- 2) Какая масса льда была добавлена в напиток?
- 3) Во сколько раз уменьшилась концентрация кофеина в напитке? Концентрация кофеина – это отношение массы кофеина к массе всего напитка. Полученный ответ округлить до десятых долей.

Решение:

 Ответ:

