

ВСЕРОССИЙСКАЯ ПРОВЕРОЧНАЯ РАБОТА**БИОЛОГИЯ
11 КЛАСС****Вариант 1****Инструкция по выполнению работы**

Проверочная работа состоит из одной части и включает в себя 14 заданий. На выполнение работы по биологии отводится 1 час 30 минут (90 минут).

Ответом к заданиям является последовательность цифр, число, слово (словосочетание) или короткий свободный ответ, который записывается в отведённом для этого месте работы. В случае записи неверного ответа зачеркните его и запишите рядом новый.

При выполнении заданий Вы можете пользоваться черновиком. Записи в черновике не учитываются при оценивании работы. Советуем выполнять задания в том порядке, в котором они даны. Для экономии времени пропускайте задание, которое не удаётся выполнить сразу, и переходите к следующему. Если после выполнения всей работы у Вас останется время, Вы сможете вернуться к пропущенным заданиям.

Баллы, полученные Вами за выполненные задания, суммируются.

Постарайтесь выполнить как можно больше заданий и набрать наибольшее количество баллов.

Желаем успеха!

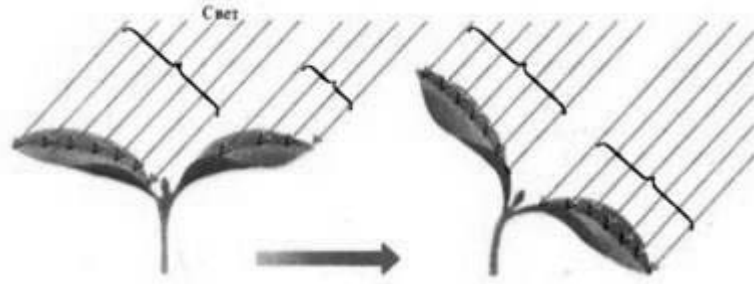
Таблица для внесения баллов участника

Номер задания	1.1	1.2	2.1	2.2	2.3	3	4	5	6.1	6.2	7	8	9	10.1	10.2	11.1	11.2	12.1	12.2	
Баллы																				

Номер задания	12.3	13	14	Сумма баллов	Отметка за работу
Баллы					

1

В опыте экспериментатор изменял положение источника света и наблюдал за изменением изгиба верхушки проростка подсолнечника.



1.1. Какое общее свойство живых организмов иллюстрирует опыт?

Ответ: _____

1.2. Приведите ещё пример такого же явления у растений.

Ответ: _____

2

Изучите фрагмент экосистемы, представленный на рисунке, и выполните задания.



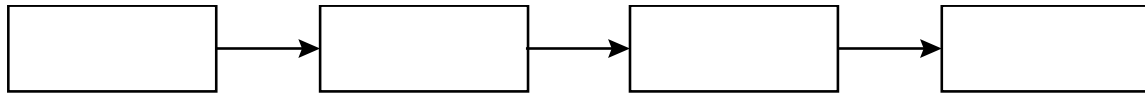
2.1. Выберите из приведённого ниже списка два понятия или термина, которые можно использовать для **экологического описания совы** в экосистеме.

- 1) доминирующий вид
- 2) консумент
- 3) фитопланктон
- 4) плотоядное животное
- 5) паразит

Ответ:

--	--

2.2. Составьте пищевую цепь из четырёх организмов, в которую входят растения. В ответе запишите последовательность букв.

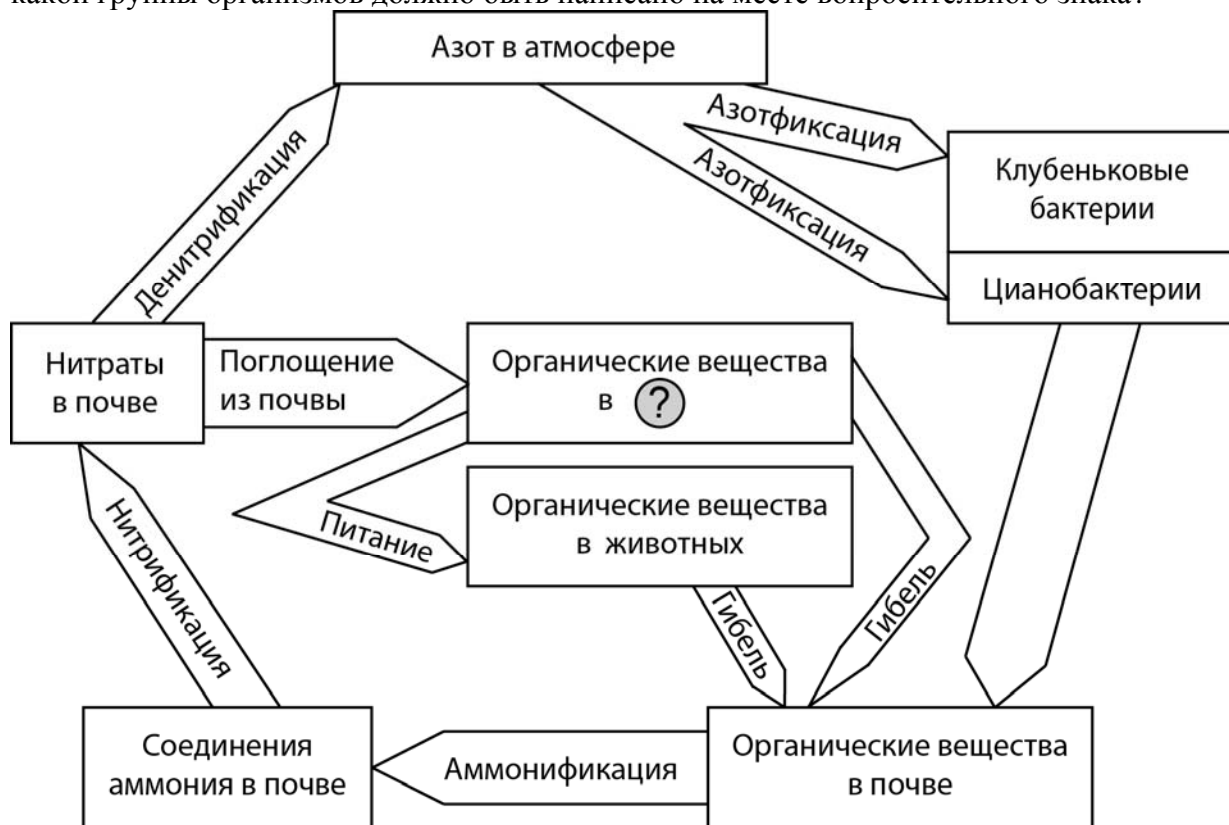


2.3. Правило гласит: «только 10% энергии поступает от каждого предыдущего трофического уровня к последующему». Рассчитайте размер первичной годовой продукции экосистемы (в кДж), если на уровень мыши перешло 28000 кДж. Объясните свои расчёты.

Ответ: _____

3

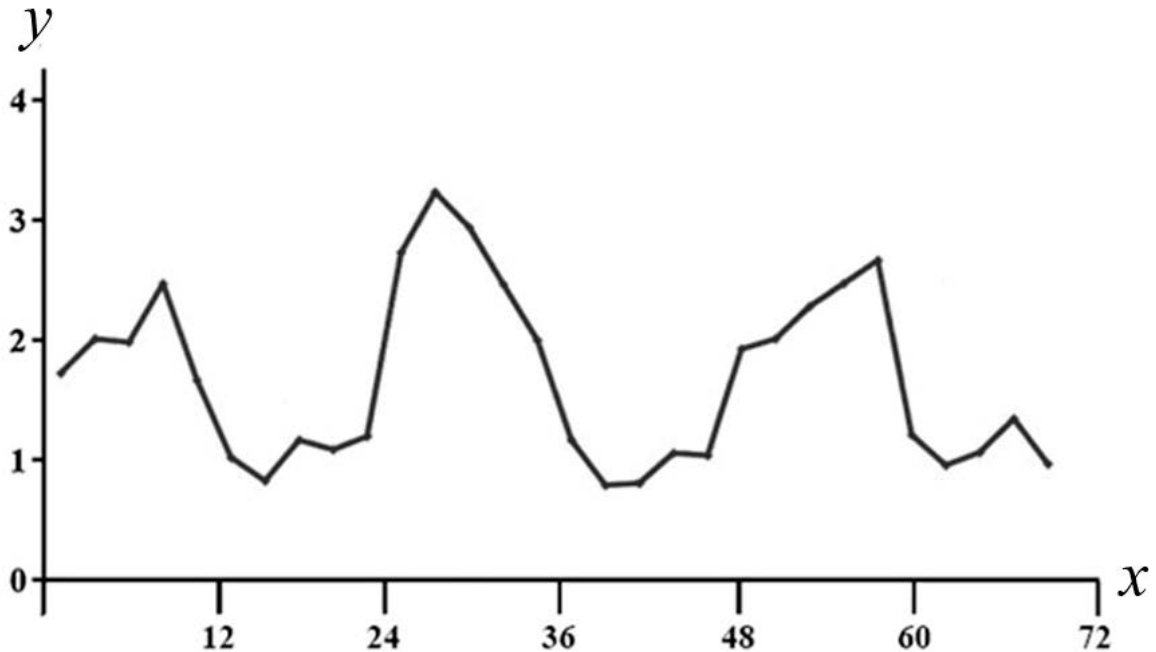
Рассмотрите рисунок, на котором представлена схема круговорота азота в природе. Название какой группы организмов должно быть написано на месте вопросительного знака?



Ответ: _____

4

Пётр поместил в аквариум 15 мальков рыбок и несколько дней снимал на камеру их перемещения. Затем он проанализировал движение мальков и по результатам эксперимента построил график (по оси x отложено время (в ч), а по оси y – средняя скорость движения мальков (в мм/с)).



Опишите зависимость скорости движения мальков от времени с 30-го по 36-й час наблюдения.

Ответ: _____

5

Установите последовательность соподчинения представленных ниже элементов биологических систем, начиная с наибольшего.

Элементы биологических систем:

- 1) макроэлементы
- 2) углерод в составе органических соединений клетки
- 3) химические элементы клетки
- 4) углерод в составе глюкозы, поступившей в клетку
- 5) ведущие элементы-биогены (O, C, H, N)
- 6) углерод в составе углеводов клетки

Запишите в таблицу соответствующую последовательность цифр.

Ответ:

--	--	--	--	--	--	--

6

6.1. Белки выполняют множество важных функций в организме человека и животных. Они обеспечивают организм строительным материалом, являются биологическими катализаторами или регуляторами, обеспечивают движение, некоторые транспортируют кислород. Для того чтобы организм не испытывал проблем, человеку в сутки необходимо 100–120 г белков.

Продукты	Содержание белков, г/100 г продукта	Продукты	Содержание белков, г/100 г продукта
Сыр твёрдый	20	Хлеб	7,8
Мясо курицы	20,5	Мороженое	3,3
Треска	17,4	Колбаса варёная	13
Простокваша	5	Масло сливочное	1,3
Сметана	3	Творог нежирный	18

Используя данные таблицы, рассчитайте количество белков, которое человек получил во время завтрака, если он состоял из 50 г хлеба, 10 г сливочного масла и 50 г сыра. Ответ округлите до целых.

Ответ: _____

6.2. Назовите фермент, который расщепляет белки в желудке.

Ответ: _____

7

Определите происхождение болезней, приведённых в списке. Запишите номер каждой болезни из списка в соответствующую ячейку таблицы. В каждой ячейке таблицы может быть записано несколько номеров.

Список болезней человека:

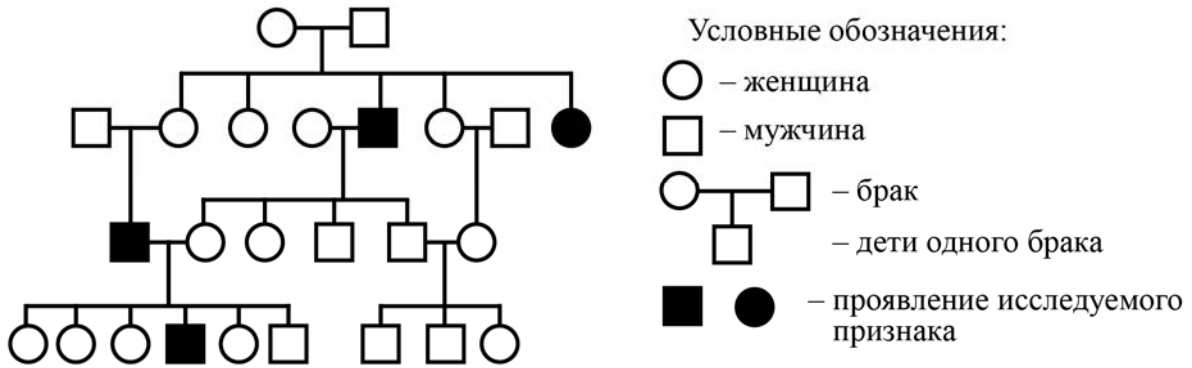
- 1) пневмония
- 2) холера
- 3) цинга
- 4) гемофилия
- 5) малярия

Наследственное заболевание	Приобретённое заболевание	
	Инфекционное	Неинфекционное

8

В медицинской генетике широко используется **генеалогический метод**. Он основан на составлении родословной человека и изучении наследования того или иного признака. В подобных исследованиях используются определённые обозначения. Изучите фрагмент родословного дерева одной семьи, у членов которой встречается косоглазие.

Фрагмент родословного дерева семьи



Используя предложенную схему, определите, доминантным или рецессивным является данный признак и сцеплен ли он с половыми хромосомами.

□

Ответ: _____

9

Селекционер скрестил кошку чистой линии с нормальной шерстью и кота с волнистой шерстью. В результате скрещивания получилось гибридное потомство с нормальной шерстью. Определите генотипы исходных кошки, кота и полученного потомства по указанному признаку.

Ответы занесите в таблицу.

□

Генотип кошки с нормальной шерстью	Генотип кота с волнистой шерстью	Генотип полученного потомства с нормальной шерстью

10

Даша решила сдать кровь в качестве донора. При заборе крови ей определили группу, и выяснилось, что у Даши первая группа. Даша знает, что у её матери третья группа крови.

		Группа крови отца				
		I (0)	II (A)	III (B)	IV (AB)	
Группа крови матери	I (0)	I (0)	I (0) II (A)	I (0) III (B)	II (A) III (B)	Группа крови ребенка
	II (A)	I (0) II (A)	I (0) II (A)	любая	II (A) III (B) IV (AB)	
	III (B)	I (0) III (B)	любая	I (0) III (B)	II (A) III (B) IV (AB)	
	IV (AB)	II (A) III (B)	II (A) III (B) IV (AB)	II (A) III (B) IV (AB)	II (A) III (B) IV (AB)	

10.1. Какой группы может быть кровь у отца Даши?

Ответ: _____

10.2. Руководствуясь правилами переливания крови, определите, может ли мама быть донором крови для своей дочери.

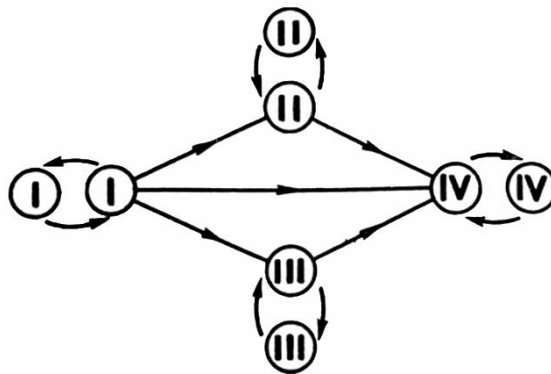
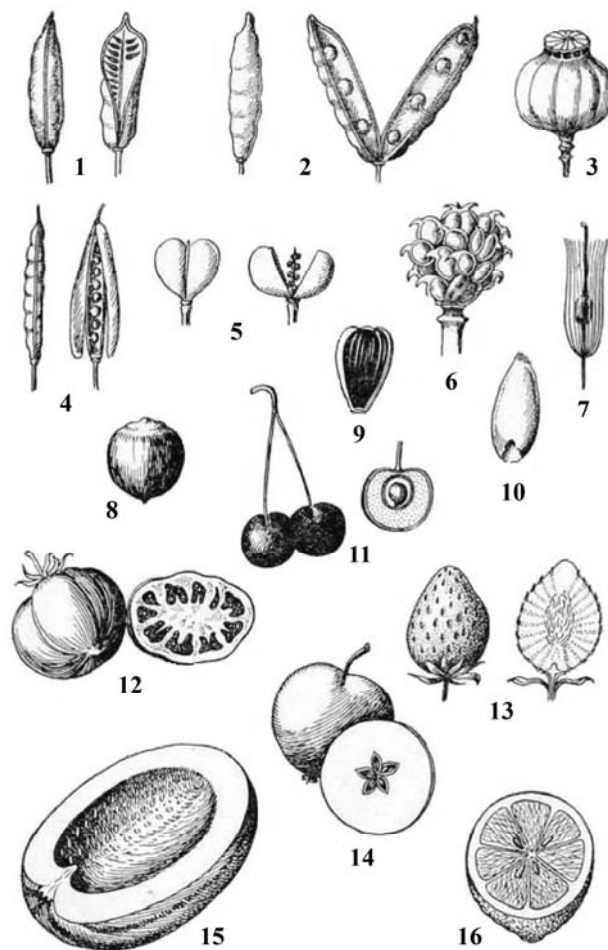


Рис. Правила переливания крови

Ответ: _____

11

Представленное на рисунке многообразие плодов можно разделить на группы по количеству семян (на многосемянные и односемянные), по способности к вскрытию (на вскрывающиеся и невскрывающиеся), а также по консистенции околоплодника.



11.1. Отличительным признаком какой группы растений является наличие плода?

Ответ: _____

11.2. На какие группы подразделяются плоды по консистенции околоплодника? Что общего между плодами 8 (орех), 9 (семянка), 10 (зерновка) и 11 (костянка)?

Ответ: _____

12

Фрагмент иРНК имеет следующую последовательность:

ЦЦЦУУЦУУАЦАУЦГЦ

Определите последовательность участка ДНК, послужившего матрицей для синтеза этой молекулы РНК, и последовательность белка, которая кодируется этим фрагментом иРНК. При выполнении задания воспользуйтесь правилом комплементарности и таблицей генетического кода.

Таблица генетического кода (и-РНК)

Первое основание	Второе основание				Третье основание
	У	Ц	А	Г	
У	Фен	Сер	Тир	Цис	У
	Фен	Сер	Тир	Цис	Ц
	Лей	Сер	—	—	А
	Лей	Сер	—	Три	Г
Ц	Лей	Про	Гис	Арг	У
	Лей	Про	Гис	Арг	Ц
	Лей	Про	Глн	Арг	А
	Лей	Про	Глн	Арг	Г
А	Иле	Тре	Асн	Сер	У
	Иле	Тре	Асн	Сер	Ц
	Иле	Тре	Лиз	Арг	А
	Мет	Тре	Лиз	Арг	Г
Г	Вал	Ала	Асп	Гли	У
	Вал	Ала	Асп	Гли	Ц
	Вал	Ала	Глу	Гли	А
	Вал	Ала	Глу	Гли	Г

Правила пользования таблицей

Первый нуклеотид в триплете берётся из левого вертикального ряда, второй – из верхнего горизонтального ряда и третий – из правого вертикального. Там, где пересекутся линии, идущие от всех трёх нуклеотидов, и находится искомая аминокислота.

Ответ:

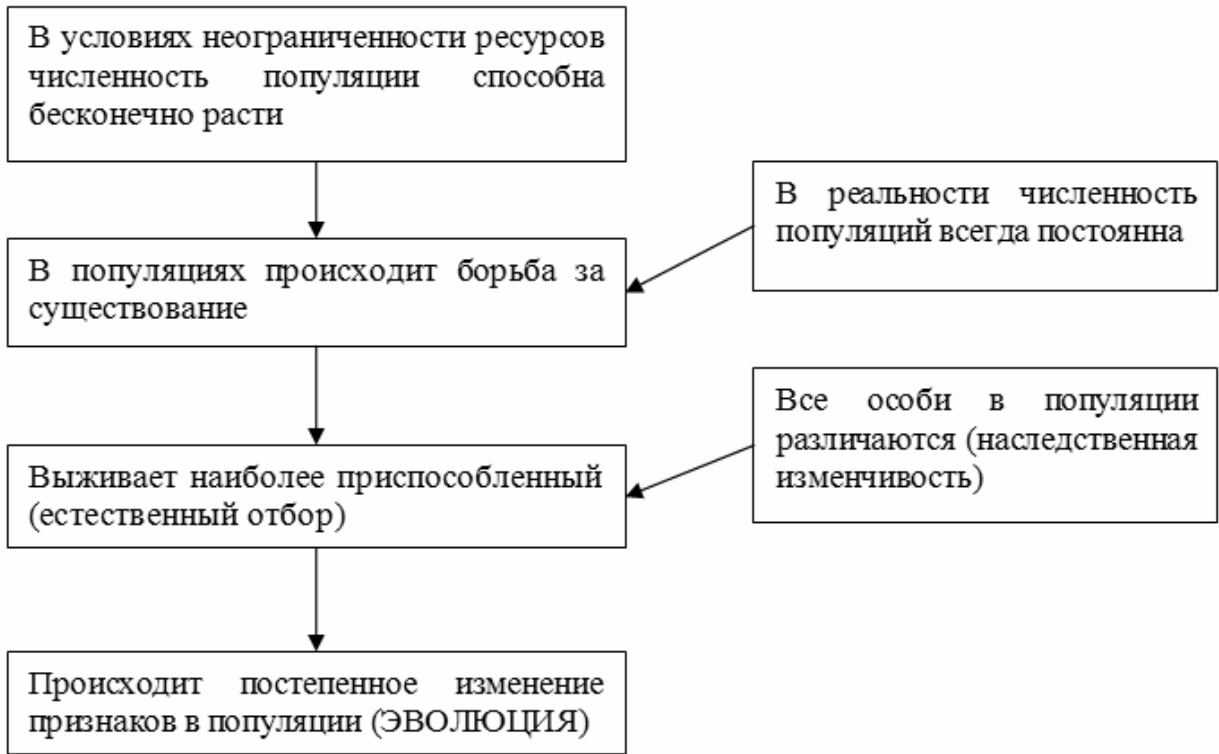
12.1 ДНК:

12.2 Белок:

12.3. При расшифровке генома ячменя было установлено, что во фрагменте молекулы ДНК доля аденина составляет 30%. Пользуясь правилом Чаргаффа, описывающим количественные соотношения между различными типами азотистых оснований в ДНК ($G + T = A + C$), рассчитайте количество (в %) в этой пробе нуклеотидов с гуанином.

Ответ:

13 Современную эволюционную теорию можно представить в виде следующей схемы.



Объясните, руководствуясь этой схемой, формирование мощного слоя подкожного жира у предков современного кита.

Ответ: _____

14

На рисунке изображён мамонт – вымершее животное, обитавшее 0,2–9 млн лет назад.



Используя фрагмент геохронологической таблицы, установите эру и периоды, в которые обитал данный организм, а также родственные ему виды живущих в настоящее время животных.

Геохронологическая таблица

ЭРА		Период и продолжитель- ность (в млн лет)	Животный и растительный мир
Название и продолжи- тельность (в млн лет)	Начало (млн лет назад)		
Кайнозойская, 67	67	Антропоген, 1,5	Появление и развитие человека. Формирование существующих растительных сообществ. Животный мир принял современный облик
		Неоген, 23,5	Господство млекопитающих и птиц
		Палеоген, 42	Появление хвостатых лемуринов, позднее – парапитеков, дриопитеков. Бурный расцвет насекомых. Продолжается вымирание крупных пресмыкающихся. Исчезают многие группы головоногих моллюсков. Господство покрытосеменных растений
Мезозойская, 163	230	Мел, 70	Появление высших млекопитающих и настоящих птиц, хотя зубастые птицы ещё распространены. Преобладают костистые рыбы. Сокращение многообразия папоротников и голосеменных растений. Появление и распространение покрытосеменных растений
		Юра, 58	Появление первых птиц, примитивных млекопитающих, расцвет динозавров. Господство голосеменных. Процветание головоногих моллюсков
		Триас, 35	Начало расцвета пресмыкающихся. Появление костистых рыб

Палеозойская, 295	Нет точных данных	Пермь, 55	Вымирание трилобитов. Возникновение зверозубых пресмыкающихся. Исчезновение каменноугольных лесов
		Карбон, 63	Расцвет земноводных. Появление первых пресмыкающихся. Характерно разнообразие насекомых. Расцвет гигантских хвощей, плаунов, древовидных папоротников
		Девон, 40	Быстрая эволюция рыб. В позднем девоне многие группы древних рыб вымерли. Суша подверглась нашествию множества членистоногих. Появились первые земноводные. Появились споровые хвощи и плауны
		Силур, 25	Происходит активное рифостроительство. Распространены ракоскорпионы. Растения заселяют берега водоёмов
		Ордовик, 42	Множество бесчелюстных рыб. Появляются различные виды водорослей. В конце появляются первые наземные растения
		Кембрий, 56	В ходе грандиозного эволюционного взрыва возникло большинство современных типов животных. В океанах и морях многообразие водорослей

Эра: _____

Периоды: _____



Наиболее близкие современные виды: _____