



НОМЕР КИМ

Инструкция по выполнению работы

Экзаменационная работа состоит из 30 заданий. На выполнение работы по географии отводится 2,5 часа (150 минут).

Ответы к заданиям 1, 4, 5, 6, 11, 16–18 записываются в виде одной цифры, которая соответствует номеру правильного ответа. Эту цифру запишите в поле ответа в тексте работы, а затем перенесите в бланк ответов № 1.

Ответы к заданиям 2, 3, 7–10, 13–15, 19–27, 30 записываются в виде числа, слова (словосочетания) или последовательности цифр. Ответ запишите в поле ответа в тексте работы, а затем перенесите в бланк ответов № 1. Каждый символ пишите в отдельной клеточке в соответствии с приведёнными в бланке образцами. При переносе ответа в виде последовательности цифр на бланк (задания 3, 8, 14, 15, 19–21, 24–26) следует указать только эту последовательность, без запятых, пробелов и прочих символов. Если ответ на задание имеет единицу измерения, то при переносе ответа на бланк следует записать только полученное число. Единицы измерения в ответе указывать не надо.

Работа содержит 3 задания (12, 28 и 29), на которые следует дать развёрнутый ответ. Ответы на эти задания записываются на бланке ответов № 2. Запишите сначала номер задания, а затем ответ на него.

При выполнении работы разрешается использовать географические атласы для 7, 8 и 9 классов, линейку и непрограммируемый калькулятор.

Все бланки заполняются яркими чёрными чернилами. Допускается использование гелевой или капиллярной ручки.

При выполнении заданий можно пользоваться черновиком. **Записи в черновике, а также в тексте контрольных измерительных материалов не учитываются при оценивании работы.**

Баллы, полученные Вами за выполненные задания, суммируются. Постарайтесь выполнить как можно больше заданий и набрать наибольшее количество баллов.

После завершения работы проверьте, чтобы ответ на каждое задание в бланках ответов № 1 и № 2 был записан под правильным номером.

Желаем успеха!

1 Частью территории какой страны является о.Гренландия?

- 1) США
- 2) Россия
- 3) Дания
- 4) Канада

Ответ:

2 Вставьте название государства на место пропуска.

Одним из пограничных субъектов РФ является Республика Ингушетия, которая имеет выход к Государственной границе РФ с _____.

Ответ: _____.

3 Расположите перечисленные ниже города России в порядке повышения средней многолетней температуры воздуха самого холодного месяца, начиная с города с самой низкой температурой воздуха. Запишите в таблицу получившуюся последовательность цифр.

- 1) Иркутск
- 2) Казань
- 3) Калининград

Ответ:

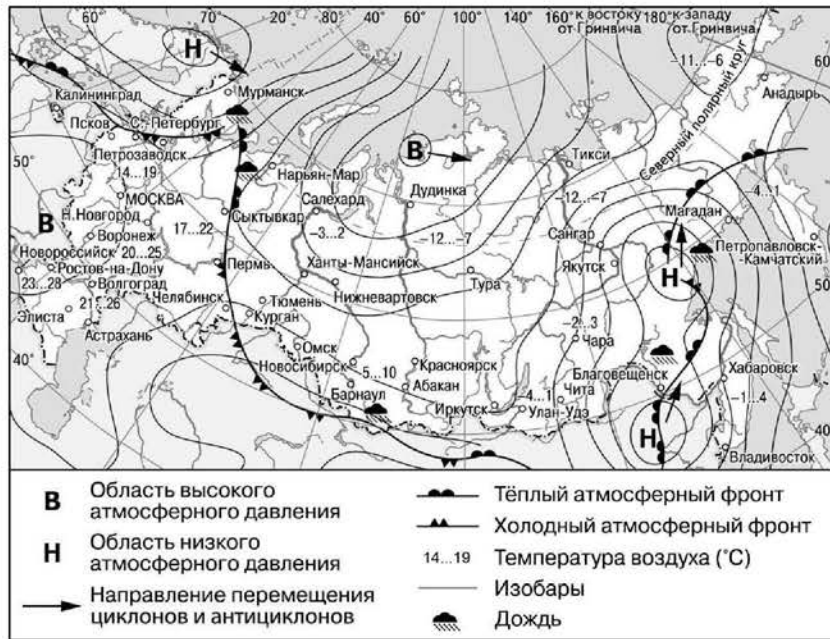
4 К традиционным занятиям какого из перечисленных народов России относятся оленеводство и рыболовство?

- 1) башкиры и мордва
- 2) калмыки и карачаевцы
- 3) эвены и чукчи
- 4) кабардинцы и чувашы

Ответ:



Задания 5 и 6 выполняются с использованием приведённой ниже карты погоды.



5 Какой из перечисленных населённых пунктов, показанных на карте, находится в зоне действия циклона?

- 1) Новороссийск
- 2) Салехард
- 3) Якутск
- 4) Дудинка

Ответ:

6 Карта погоды составлена на 27 апреля. В каком из перечисленных городов, показанных на карте, на следующий день наиболее вероятно существенное потепление?

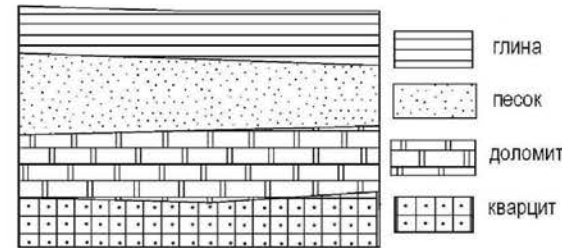
- 1) Благовещенск
- 2) Абакан
- 3) Петрозаводск
- 4) Элиста

Ответ:

7 Определите, какой город – административный центр субъекта РФ, имеет географические координаты 59° с.ш. 151° в.д.

Ответ: _____

8 Во время экскурсии учащиеся сделали схематическую зарисовку залегания горных пород на обрыве в карьере.

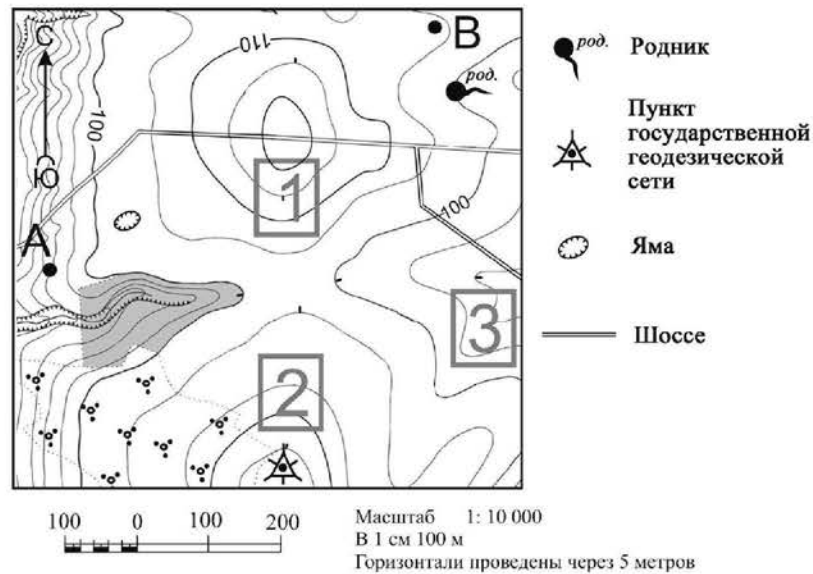


Расположите показанные на рисунке слои горных пород в порядке **увеличения** их возраста (от самого молодого до самого древнего). Запишите в таблицу получившуюся последовательность цифр.

- 1) глина
- 2) доломит
- 3) песок

Ответ:

Задания 9–12 выполняются с использованием приведённого ниже фрагмента топографической карты.



9 Определите по карте расстояние на местности по прямой от точки А до пункта государственной геодезической сети. Измерение проводите между точкой и центром условного знака. Полученный результат округлите до десятков метров. Ответ запишите в виде числа.

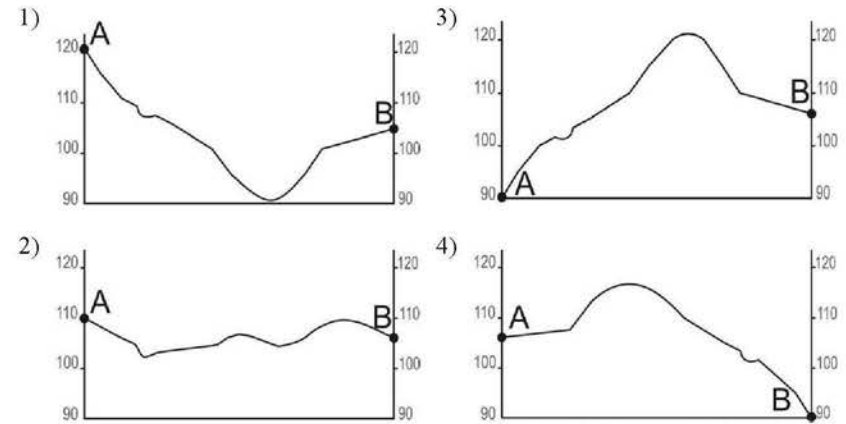
Ответ: _____ м.

10 Определите по карте, в каком направлении от точки А находится пункт государственной геодезической сети.

Ответ: _____.



11 На рисунках представлены варианты профиля рельефа местности, построенные на основе карты по линии А – В разными учащимися. Какой из профилей построен верно?



Ответ:

12 Фермер выбирает участок для закладки нового фруктового сада. Ему нужен участок, на котором весной рано сходит снег, а летом почва лучше всего прогревается солнцем. Он также должен иметь расположение, удобное для вывоза собранного урожая на консервный завод. Определите, какой из участков, обозначенных на карте цифрами 1, 2 и 3, больше всего отвечает указанным требованиям. Для обоснования Вашего ответа приведите два довода.

Ответ запишите на бланке ответов № 2, сначала указав номер задания.

13 Определите долю городского населения (в %) в общей численности населения Кемеровской области, если известно, что общая численность её населения на 1 января 2019 г. составляла 2 674 256 человек, а численность городского населения – 2 300 911 человек. Полученный результат округлите до целого числа.

Ответ: _____ %.



14 Снежные лавины – одно из наиболее грозных и опасных природных явлений. В каких двух из перечисленных регионов России снежные лавины представляют наибольшую опасность? Запишите в таблицу цифры, под которыми указаны эти регионы.

- 1) Калининградская область
- 2) Республика Северная Осетия – Алания
- 3) Чувашская Республика
- 4) Ульяновская область
- 5) Камчатский край

Ответ:

15 К каким двум из перечисленных последствий приводит создание крупных водохранилищ для климата прилегающих к ним территорий в умеренном климатическом поясе? Запишите в таблицу цифры, под которыми указаны выбранные последствия.

- 1) уменьшается среднегодовое количество атмосферных осадков
- 2) уменьшается годовая амплитуда температур воздуха
- 3) увеличивается абсолютная влажность воздуха
- 4) лето становится более жарким
- 5) уменьшается количество облачных дней

Ответ:

Задания 16 и 17 выполняются с использованием приведённого ниже текста.

Школьники из нескольких населённых пунктов России обменялись данными, полученными на местных метеостанциях 22 января 2013 г. Собранные ими данные представлены в следующей таблице.

Название пункта	Географические координаты	Продолжительность дня	Высота Солнца над горизонтом в полдень	Среднесуточная температура воздуха
Вологда	59° с.ш. 39° в.д.	7 ч 22 мин.	11,1°	-18 °С
Уфа	55° с.ш. 56° в.д.	8 ч 13 мин.	15,8°	-6 °С
Рязань	55° с.ш. 39° в.д.	8 ч 13 мин.	15,8°	-16 °С
Воронеж	51° с.ш. 39° в.д.	8 ч 38 мин.	18,7°	-8 °С

16 Учащиеся проанализировали собранные данные в целях выявления зависимостей между полученными характеристиками. У всех учащихся выводы получились разные. Кто из учащихся сделал верный вывод на основе представленных данных?

- 1) Мария: «Среднесуточная температура воздуха повышается при движении с востока на запад».
- 2) Иван: «Чем больше продолжительность дня, тем выше среднесуточная температура воздуха».
- 3) Фёдор: «Продолжительность дня увеличивается при движении с севера на юг».
- 4) Светлана: «Высота Солнца над горизонтом увеличивается при движении с востока на запад».

Ответ:

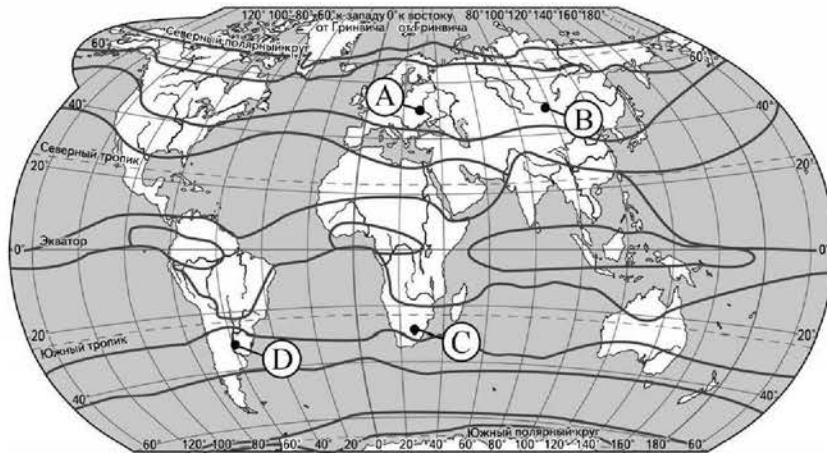
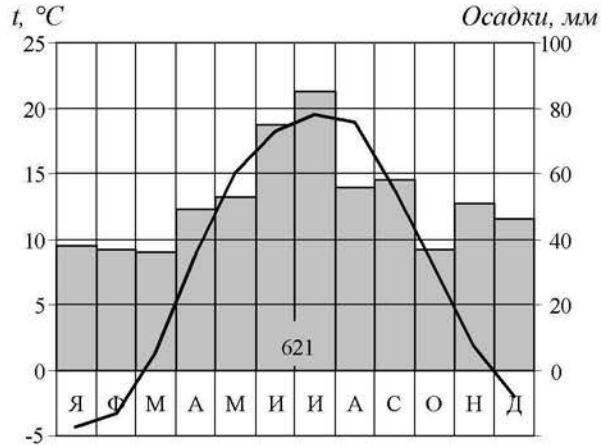
17 В каком из перечисленных городов 21 марта Солнце раньше всего по московскому времени поднимется над горизонтом?

- 1) Вологда
- 2) Уфа
- 3) Рязань
- 4) Воронеж

Ответ:



18 Проанализируйте климатограмму и определите, какой буквой на карте обозначен пункт, характеристики климата которого отражены в климатограмме.



— границы климатических поясов

- 1) А 2) В 3) С 4) Д

Ответ:

19 Расположите регионы России в той последовательности, в которой их жители встречают Новый год. Запишите в таблицу получившуюся последовательность цифр.

- 1) Иркутская область
- 2) Смоленская область
- 3) Приморский край

Ответ:

--	--	--

20 Туристические фирмы разных стран разработали слоганы (рекламные лозунги) для привлечения туристов в свои страны. Установите соответствие между слоганами и странами: к каждому элементу первого столбца подберите соответствующий элемент из второго столбца.

СЛОГАНЫ

СТРАНЫ

- | | |
|---|--|
| <p>А) Добро пожаловать на отдых в нашу страну, где величественные густые леса, чистейшие озёра с великолепной рыбалкой и белые ночи!</p> <p>Б) Добро пожаловать в страну, где можно побывать в самой высокогорной пустыне мира, на нагорье, расположенном выше 4000 м над уровнем моря!</p> | <p>1) Китай</p> <p>2) Финляндия</p> <p>3) Чехия</p> <p>4) Германия</p> |
|---|--|

Запишите в таблицу выбранные цифры под соответствующими буквами.

Ответ:

А	Б



21 В каких двух из приведённых высказываний содержится информация о воспроизводстве населения? Запишите в таблицу цифры, под которыми указаны выбранные высказывания.

- 1) В РФ в 2018 г. ожидаемая продолжительность жизни при рождении составляла 72,9 года.
- 2) В 2018 г. в РФ превышение числа умерших над числом родившихся составляло 224 566 человек.
- 3) Численность мужчин в России на 1 января 2018 г. составляла 68,1 млн человек, женщин – 78,7 млн человек.
- 4) Самыми малонаселёнными в России к 1 января 2018 г. были Камчатский край, Магаданская область, Ненецкий, Чукотский и Ямало-Ненецкий автономные округа.
- 5) По прогнозам специалистов-демографов, естественная убыль населения в России сохранится до 2023 г.

Ответ:

Задания 22 и 23 выполняются с использованием статистических данных.

**Демографические показатели отдельных регионов РФ
в 2018 г. (человек)**

Регион	Общий прирост населения за год	Миграционный прирост населения за год
1) Республика Северная Осетия – Алания	–2512	–4512
2) Карачаево-Черкесская Республика	–742	–1559
3) Астраханская область	–3449	–3496
4) Ставропольский край	–5431	–4031

22 На основе анализа данных приведённой таблицы укажите регион, в котором в 2018 г. наблюдалось наименьшее превышение числа выехавших из региона на постоянное место жительства над числом прибывших в регион. Запишите цифру, под которой указан этот регион.

Ответ: _____.

23 Определите естественный прирост населения в Республике Северная Осетия – Алания в 2018 г. Ответ запишите в виде числа.

Ответ: _____ человек(а).

24 В каких двух из перечисленных регионов России средняя плотность населения наибольшая? Запишите в таблицу цифры, под которыми указаны эти регионы.

- 1) Красноярский край
- 2) Республика Коми
- 3) Ростовская область
- 4) Белгородская область
- 5) Хабаровский край

Ответ:

25 Расположите перечисленные ниже города в порядке **увеличения** в них численности населения. Запишите в таблицу получившуюся последовательность цифр.

- 1) Омск
- 2) Новокузнецк
- 3) Кзыл

Ответ:

26 В каких двух из перечисленных регионов России лесная и деревообрабатывающая промышленность является одной из ведущих отраслей хозяйства? Запишите в таблицу цифры, под которыми указаны эти регионы.

- 1) Архангельская область
- 2) Красноярский край
- 3) Республика Дагестан
- 4) Воронежская область
- 5) Оренбургская область

Ответ:

Задания 27–29 выполняются с использованием приведённого ниже текста.

Бережь природу и природные ресурсы

История Среднеуральского медеплавильного завода (СУМЗ) началась в 1931 г. Его построили на базе Дегтярского месторождения медно-серноцинково-колчеданных руд, расположенного в 15 км к югу от города Ревды. Для строительства выбрали площадку в районе между Ревдой и Первоуральском, близ реки Чусовой. Рядом с местом строительства проходила железная дорога. Сейчас Среднеуральский медеплавильный завод – крупнейшее на Урале предприятие по выплавке меди из первичного сырья, где также производится серная кислота из отходящих газов. СУМЗ участвует в выполнении Федеральной программы по переработке техногенных отходов, в том числе осуществляет переработку шлаков из отвалов медеплавильного производства: на обогатительной фабрике перерабатывается более 1 млн т шлаков. Строительные пески, которые получают в результате переработки, используют в качестве добавки на цементных заводах, а также для рекультивации нарушенных земель. Это пример бережного отношения к окружающей среде и экономии природных ресурсов.

27 Какой город является административным центром субъекта РФ, в котором расположен Среднеуральский медеплавильный завод?

Ответ: _____.

28 Укажите один (любой) из факторов размещения Среднеуральского медеплавильного завода, о котором говорится в тексте?

Ответ запишите на бланке ответов № 2, сначала указав номер задания.

29 Объясните, почему переработка отвалов горных пород является примером экологически бережного отношения к природе и экономии природных ресурсов.

Ответ запишите на бланке ответов № 2, сначала указав номер задания.



30 Определите страну по её краткому описанию.

Особенностями географического положения этой страны являются соседство лишь с двумя странами (одна из которых – Россия) и отсутствие выхода к морям. Для страны характерен резко континентальный климат умеренного пояса, с максимальными суточными и годовыми амплитудами температуры воздуха. В некоторых районах распространена многолетняя мерзлота. Основной ландшафт – сухие степи, примерно четверть территории страны занимает пустыня. Средняя плотность населения составляет около 2 человек на км².

Ответ: _____.



Проверьте, чтобы каждый ответ был записан рядом с номером соответствующего задания.