



НОМЕР КИМ

Инструкция по выполнению работы

Экзаменационная работа состоит из 30 заданий. На выполнение работы по географии отводится 2,5 часа (150 минут).

Ответы к заданиям 1, 4, 5, 6, 11, 16–18 записываются в виде одной цифры, которая соответствует номеру правильного ответа. Эту цифру запишите в поле ответа в тексте работы, а затем перенесите в бланк ответов № 1.

Ответы к заданиям 2, 3, 7–10, 13–15, 19–27, 30 записываются в виде числа, слова (словосочетания) или последовательности цифр. Ответ запишите в поле ответа в тексте работы, а затем перенесите в бланк ответов № 1. Каждый символ пишите в отдельной клеточке в соответствии с приведёнными в бланке образцами. При переносе ответа в виде последовательности цифр на бланк (задания 3, 8, 14, 15, 19–21, 24–26) следует указать только эту последовательность, без запятых, пробелов и прочих символов. Если ответ на задание имеет единицу измерения, то при переносе ответа на бланк следует записать только полученное число. Единицы измерения в ответе указывать не надо.

Работа содержит 3 задания (12, 28 и 29), на которые следует дать развёрнутый ответ. Ответы на эти задания записываются на бланке ответов № 2. Запишите сначала номер задания, а затем ответ на него.

При выполнении работы разрешается использовать географические атласы для 7, 8 и 9 классов, линейку и непрограммируемый калькулятор.

Все бланки заполняются яркими чёрными чернилами. Допускается использование гелевой или капиллярной ручки.

При выполнении заданий можно пользоваться черновиком. **Записи в черновике, а также в тексте контрольных измерительных материалов не учитываются при оценивании работы.**

Баллы, полученные Вами за выполненные задания, суммируются. Постарайтесь выполнить как можно больше заданий и набрать наибольшее количество баллов.

После завершения работы проверьте, чтобы ответ на каждое задание в бланках ответов № 1 и № 2 был записан под правильным номером.

Желаем успеха!

1 Утконос и ехидна в естественных условиях обитают **только** на материке

- 1) Северная Америка
- 2) Австралия
- 3) Южная Америка
- 4) Африка

Ответ:

2 Вставьте название государства на место пропуска.

Одним из пограничных субъектов РФ является Саратовская область, которая имеет выход к Государственной границе РФ с _____.

Ответ: _____.

3 Расположите перечисленные регионы России по степени увеличения абсолютной высоты наивысшей отметки их территории, начиная с региона, имеющего самую низкую отметку высоты. Запишите в таблицу получившуюся последовательность цифр.

- 1) Приморский край
- 2) Кабардино-Балкарская Республика
- 3) Республика Калмыкия

Ответ:

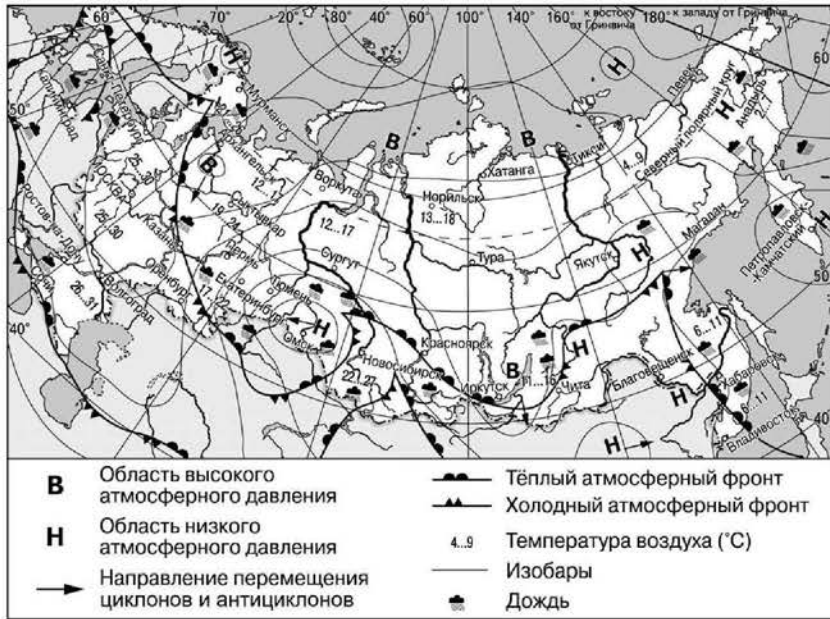
4 Учёные-биологи должны исследовать места обитания популяций овцебыков, белых медведей, некоторых видов птиц. Какой из перечисленных заповедников им следует посетить для проведения исследовательской работы?

- 1) «Остров Врангеля»
- 2) Магаданский
- 3) Командорский
- 4) Печоро-Илычский

Ответ:



Задания 5 и 6 выполняются с использованием приведённой ниже карты погоды.



5 Какой из перечисленных городов, показанных на карте, находится в зоне действия циклона?

- 1) Воркута
- 2) Омск
- 3) Иркутск
- 4) Сыктывкар

Ответ:

6 Карта погоды составлена на 6 июня. В каком из перечисленных городов, показанных на карте, на следующий день наиболее вероятно существенное потепление?

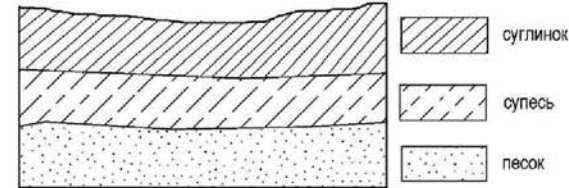
- 1) Санкт-Петербург
- 2) Красноярск
- 3) Оренбург
- 4) Благовещенск

Ответ:

7 Определите, какой город – административный центр субъекта РФ, имеет географические координаты 45° с.ш. 42° в.д.

Ответ: _____

8 Во время экскурсии учащиеся сделали схематическую зарисовку залегания горных пород на обрыве у берега реки.



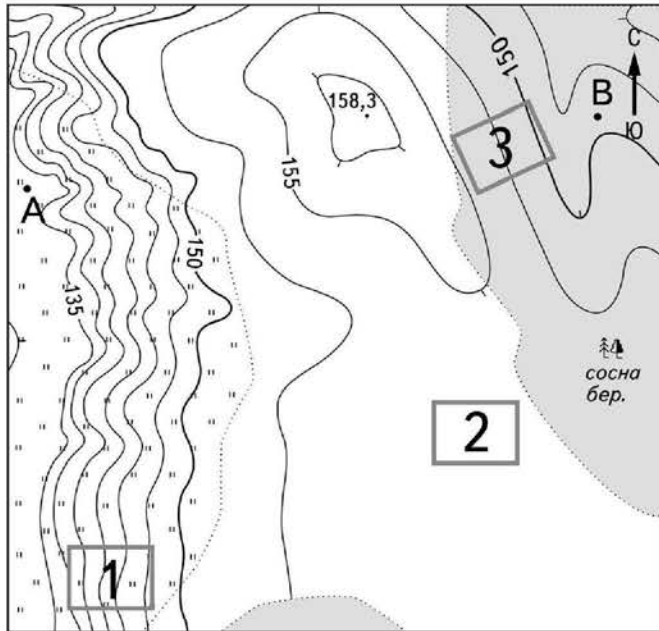
Расположите показанные на рисунке слои горных пород в порядке **увеличения** их возраста (от самого молодого до самого древнего). Запишите в таблицу получившуюся последовательность цифр.

- 1) суглинок
- 2) песок
- 3) супесь

Ответ:



Задания 9–12 выполняются с использованием приведённого ниже фрагмента топографической карты.



Масштаб 1:10 000
В 1 см 100 м
100 0 100 200

Горизонтالي проведены через 2,5 метра

" " Луг

Смешанный лес

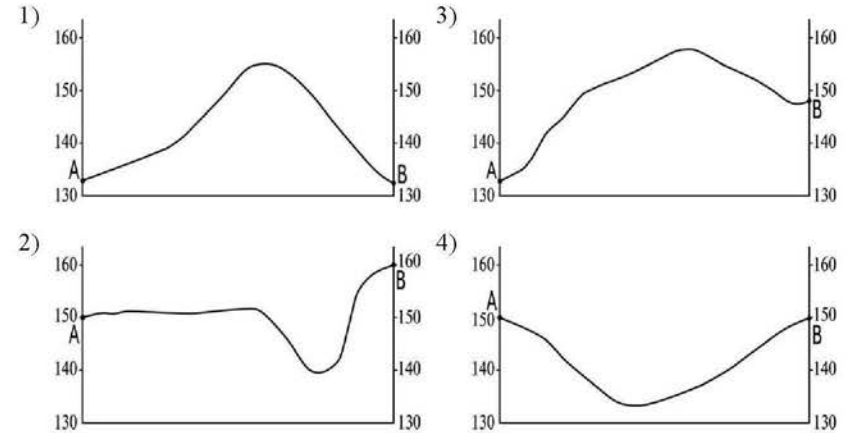
9 Определите по карте расстояние на местности по прямой от точки В до точки с высотой 158,3 м. Полученный результат округлите до десятков метров. Ответ запишите в виде числа.

Ответ: _____ м.

10 Определите по карте, в каком направлении от точки В находится точка с высотой 158,3 м.

Ответ: _____.

11 На рисунках представлены варианты профиля рельефа местности, построенные на основе карты по линии А – В разными учащимися. Какой из профилей построен верно?



Ответ:

12 Школьники выбирают место для катания на санках с крутой горки. Определите, какой из участков, обозначенных на карте цифрами 1, 2 и 3, больше всего подходит для этого. Для обоснования Вашего ответа приведите два довода.

Ответ запишите на бланке ответов № 2, сначала указав номер задания.

13 При подъёме в тропосфере температура воздуха понижается в среднем на 0,6 °С через каждые 100 м. Определите, какая температура будет на вершине горы А с абсолютной высотой 6000 м, если у её подножия, расположенного на уровне моря, температура составляет 30 °С. Ответ запишите в виде числа.

Ответ: _____ °С.



14 Для получения высоких урожаев сельскохозяйственных культур необходимо учитывать много природных факторов. Один из них – степень увлажнения почвы. В каких двух из перечисленных регионов России наиболее важно применять меры, позволяющие сохранять влагу в почве? Запишите в таблицу цифры, под которыми указаны эти регионы.

- 1) Смоленская область
- 2) Пермский край
- 3) Новгородская область
- 4) Ставропольский край
- 5) Астраханская область

Ответ:

15 От каких двух угроз защищает сельскохозяйственные угодья создание защитных лесополос в природно-хозяйственной зоне степей? Запишите в таблицу цифры, под которыми указаны выбранные угрозы.

- 1) биологические вредители
- 2) избыточная солнечная радиация
- 3) ветровая эрозия почв
- 4) сильные снегопады
- 5) недостаток влаги

Ответ:

Задания 16 и 17 выполняются с использованием приведённого ниже текста.

Школьники из нескольких населённых пунктов России обменялись данными многолетних наблюдений, полученными на местных метеостанциях. Собранные ими данные представлены в следующей таблице.

Пункт наблюдения	Географические координаты пункта наблюдения	Средняя температура воздуха, °С		Среднегодовое количество атмосферных осадков, мм	Высота над уровнем моря, м
		июль	январь		
Воронеж	51° с.ш. 39° в.д.	+19,5	–9,2	574	149
Октябрьский	51° с.ш. 45° в.д.	+20,9	–12,3	384	71
Орск	51° с.ш. 58° в.д.	+20,8	–13,4	297	200
Кызыл	51° с.ш. 94° в.д.	+26,6	–30,2	223	628

16 Учащиеся проанализировали собранные данные в целях выявления зависимости между особенностями климата и географическим положением пункта. У всех учащихся выводы получились разные. Кто из учащихся сделал верный вывод на основе представленных данных?

- 1) Валерия: «Чем выше расположен пункт, тем меньше в нём среднегодовое количество атмосферных осадков».
- 2) Герман: «При движении из Европейской части России в Азиатскую зима становится холоднее».
- 3) Анна: «Среднее количество атмосферных осадков увеличивается при движении с запада на восток».
- 4) Мария: «Чем ниже расположен пункт, тем теплее там зимой».

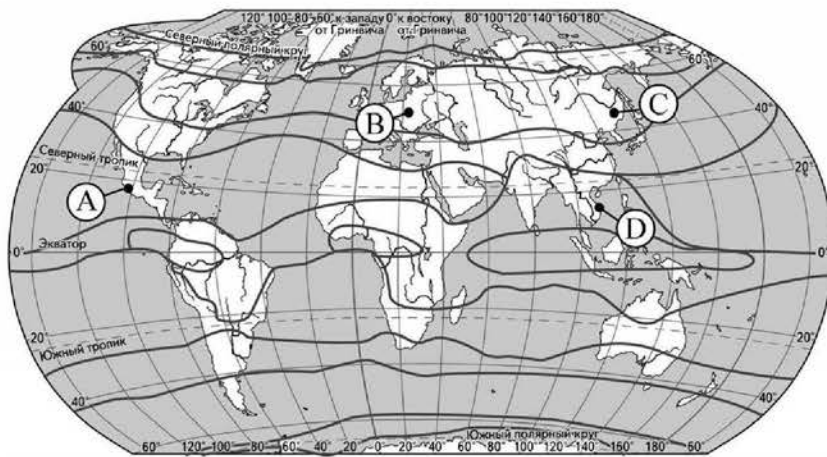
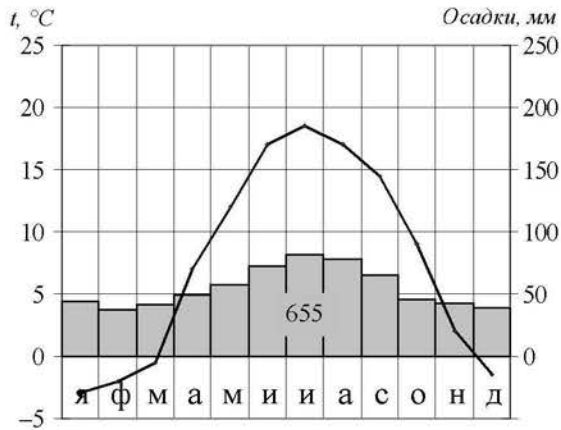
Ответ:

17 В каком из перечисленных населённых пунктов 20 сентября Солнце раньше всего по московскому времени поднимется над горизонтом?

- 1) Воронеж 2) Октябрьский 3) Орск 4) Кызыл

Ответ:

- 18 Проанализируйте климатограмму и определите, какой буквой на карте обозначен пункт, характеристики климата которого отражены в климатограмме.



— границы климатических поясов

- 1) A 2) B 3) C 4) D

Ответ:



- 19 Расположите регионы России в той последовательности, в которой их жители встречают Новый год. Запишите в таблицу получившуюся последовательность цифр.

- 1) Республика Татарстан
- 2) Омская область
- 3) Амурская область

Ответ:

--	--	--

- 20 Туристические фирмы разных регионов России разработали слоганы (рекламные лозунги) для привлечения новых туристов в свои регионы. Установите соответствие между слоганами и регионами: к каждому элементу первого столбца подберите соответствующий элемент из второго столбца.

СЛОГАНЫ

РЕГИОНЫ

- | | |
|--|---|
| <p>А) Примите участие в уникальном празднике проводов полярной ночи «Здравствуй, Солнце»!</p> <p>Б) Добро пожаловать в край солнца, целебного воздуха и минеральных лечебных источников!</p> | <p>1) Ставропольский край</p> <p>2) Мурманская область</p> <p>3) Новгородская область</p> <p>4) Пермский край</p> |
|--|---|

Запишите в таблицу выбранные цифры под соответствующими буквами.

Ответ:

А	Б

21 В каких двух из приведённых высказываний о Енисее содержится информация о режиме реки Енисей? Запишите в таблицу цифры, под которыми указаны выбранные высказывания.

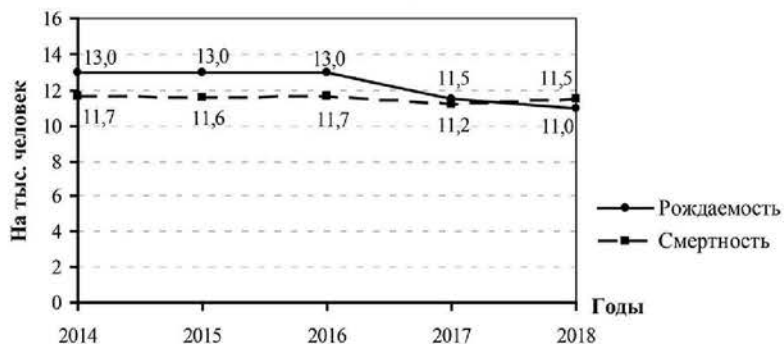
- 1) Для Енисея характерна большая скорость течения вследствие значительного уклона русла реки.
- 2) Енисей ежегодно выносит в Карское море более 600 км³ воды.
- 3) Для Енисея характерно весенне-летнее половодье со средней продолжительностью 2,5–3,5 месяца (с конца апреля по июль).
- 4) Длина Енисея до впадения в Енисейский залив Карского моря – 3487 км (или 4092 км от истоков Большого Енисея и 4050 км от истоков Малого Енисея).
- 5) Ледостав на Енисее устанавливается постепенно от устья к верхнему течению.

Ответ:

--	--

Задания 22 и 23 выполняются с использованием статистических данных.

Воспроизводство населения в Ставропольском крае в 2014–2018 гг.



22 В каком году из указанных на графике в Ставропольском крае наблюдалось уменьшение рождаемости (на тыс. человек) и увеличение смертности населения (на тыс. человек) по сравнению с предыдущим годом? Ответ запишите в виде числа.

Ответ: _____ г.



23 Определите естественный прирост населения в Ставропольском крае в 2017 г. Полученный результат округлите до целого числа.

Ответ: _____ на тыс. человек.

24 В каких двух из перечисленных регионов России средняя плотность населения наибольшая? Запишите в таблицу цифры, под которыми указаны эти регионы.

- 1) Республика Коми
- 2) Челябинская область
- 3) Мурманская область
- 4) Приморский край
- 5) Волгоградская область

Ответ:

--	--

25 Расположите перечисленные ниже города в порядке **увеличения** в них численности населения. Запишите в таблицу получившуюся последовательность цифр.

- 1) Братск
- 2) Волгоград
- 3) Кемерово

Ответ:

--	--	--

26 Какие два из перечисленных городов России являются крупными центрами автомобилестроения? Запишите в таблицу цифры, под которыми указаны эти города.

- 1) Архангельск
- 2) Тамбов
- 3) Череповец
- 4) Нижний Новгород
- 5) Набережные Челны

Ответ:

--	--

Задания 27–29 выполняются с использованием приведённого ниже текста.

Зейская ГЭС

Зейская ГЭС расположена на реке Зея на Дальнем Востоке. Установленная мощность станции составляет 1330 МВт. Решение о строительстве ГЭС было принято еще в 1964 г. В 1980 г. станция была выведена на проектную мощность – 1290 МВт. Тогда же до проектного уровня было заполнено Зейское водохранилище. Ежегодно в регионе в конце лета – начале осени выпадают обильные дожди, приводящие в отдельные годы к переполнению водохранилища, в результате чего приходится производить холостой сброс воды. Это иногда влечёт затопление ряда территорий ниже по течению реки. Самые массовые сбросы воды были произведены в 2007 и 2013 гг.

- 27** Притоком какой реки является Зея, на которой построена ГЭС, о которой говорится в тексте?

Ответ: _____.

- 28** К какому межотраслевому комплексу относится предприятие, о котором говорится в тексте?

Ответ запишите на бланке ответов № 2, сначала указав номер задания.

- 29** Объясните, с чем связано обильное ежегодное выпадение атмосферных осадков в регионе в конце лета – начале осени, периодически приводящих к необходимости производить сбросы воды из Зейского водохранилища, о которых говорится в тексте.

Ответ запишите на бланке ответов № 2, сначала указав номер задания.

- 30** Определите страну по её краткому описанию.

Территория страны находится на двух материках и омывается водами морей, относящихся к двум разным океанам. Более 95% территории находится в зоне пустынь. Современные жители – в основном арабы.

Ответ: _____.



Проверьте, чтобы каждый ответ был записан рядом с номером соответствующего задания.