

**НОМЕР КИМ****Инструкция по выполнению работы**

На выполнение экзаменационной работы по физике отводится 3 часа (180 минут). Экзаменационная работа включает в себя 25 заданий.

Ответы к заданиям 1, 2, 4, 11–14, 16, 18 и 19 записываются в виде последовательности цифр. Ответом к заданиям 3 и 15 является одна цифра, которая соответствует номеру правильного ответа. Ответы к заданиям 5–10 записываются в виде целого числа или конечной десятичной дроби с учётом указанных в ответе единиц. Ответ запишите в поле ответа в тексте работы, а затем перенесите в бланк ответов № 1. Единицы измерения в ответе указывать не надо.

К заданиям 17, 20–25 следует дать развернутый ответ. Задания выполняются на бланке ответов № 2. Запишите сначала номер задания, а затем ответ на него. Ответы записывайте чётко и разборчиво. Задание 17 экспериментальное, и для его выполнения необходимо воспользоваться лабораторным оборудованием.

При вычислениях разрешается использовать линейку и непрограммируемый калькулятор.

Все бланки заполняются яркими чёрными чернилами. Допускается использование гелевой или капиллярной ручки.

При выполнении заданий можно пользоваться черновиком. **Записи в черновике, а также в тексте контрольных измерительных материалов не учитываются при оценивании работы.**

Баллы, полученные Вами за выполненные задания, суммируются. Постарайтесь выполнить как можно больше заданий и набрать наибольшее количество баллов.

После завершения работы проверьте, чтобы ответ на каждое задание в бланках ответов № 1 и № 2 был записан под правильным номером.

*Желаем успеха!*

Ниже приведены справочные данные, которые могут понадобиться Вам при выполнении работы.

Десятичные приставки		
Наименование	Обозначение	Множитель
гига	Г	$10^9$
мега	М	$10^6$
кило	к	$10^3$
гекто	г	$10^2$
санти	с	$10^{-2}$
милли	м	$10^{-3}$
микро	мк	$10^{-6}$
нано	н	$10^{-9}$

Константы	
ускорение свободного падения на Земле	$g = 10 \frac{\text{м}}{\text{с}^2}$
гравитационная постоянная	$G = 6,7 \cdot 10^{-11} \frac{\text{Н} \cdot \text{м}^2}{\text{кг}^2}$
скорость света в вакууме	$c = 3 \cdot 10^8 \frac{\text{м}}{\text{с}}$
элементарный электрический заряд	$e = 1,6 \cdot 10^{-19} \text{ Кл}$

Плотность			
бензин	$710 \frac{\text{кг}}{\text{м}^3}$	древесина (сосна)	$400 \frac{\text{кг}}{\text{м}^3}$
спирт	$800 \frac{\text{кг}}{\text{м}^3}$	парафин	$900 \frac{\text{кг}}{\text{м}^3}$
керосин	$800 \frac{\text{кг}}{\text{м}^3}$	лёд	$900 \frac{\text{кг}}{\text{м}^3}$
масло машинное	$900 \frac{\text{кг}}{\text{м}^3}$	алюминий	$2700 \frac{\text{кг}}{\text{м}^3}$
вода	$1000 \frac{\text{кг}}{\text{м}^3}$	мрамор	$2700 \frac{\text{кг}}{\text{м}^3}$
молоко цельное	$1030 \frac{\text{кг}}{\text{м}^3}$	цинк	$7100 \frac{\text{кг}}{\text{м}^3}$
вода морская	$1030 \frac{\text{кг}}{\text{м}^3}$	сталь, железо	$7800 \frac{\text{кг}}{\text{м}^3}$
глицерин	$1260 \frac{\text{кг}}{\text{м}^3}$	медь	$8900 \frac{\text{кг}}{\text{м}^3}$
ртуть	$13\,600 \frac{\text{кг}}{\text{м}^3}$	свинец	$11\,350 \frac{\text{кг}}{\text{м}^3}$

Удельная			
теплоёмкость воды	$4200 \frac{\text{Дж}}{\text{кг} \cdot ^\circ\text{C}}$	теплота парообразования воды	$2,3 \cdot 10^6 \frac{\text{Дж}}{\text{кг}}$
теплоёмкость спирта	$2400 \frac{\text{Дж}}{\text{кг} \cdot ^\circ\text{C}}$	теплота парообразования спирта	$9,0 \cdot 10^5 \frac{\text{Дж}}{\text{кг}}$
теплоёмкость льда	$2100 \frac{\text{Дж}}{\text{кг} \cdot ^\circ\text{C}}$	теплота плавления свинца	$2,5 \cdot 10^4 \frac{\text{Дж}}{\text{кг}}$
теплоёмкость алюминия	$920 \frac{\text{Дж}}{\text{кг} \cdot ^\circ\text{C}}$	теплота плавления стали	$7,8 \cdot 10^4 \frac{\text{Дж}}{\text{кг}}$
теплоёмкость стали	$500 \frac{\text{Дж}}{\text{кг} \cdot ^\circ\text{C}}$	теплота плавления олова	$5,9 \cdot 10^4 \frac{\text{Дж}}{\text{кг}}$
теплоёмкость цинка	$400 \frac{\text{Дж}}{\text{кг} \cdot ^\circ\text{C}}$	теплота плавления льда	$3,3 \cdot 10^5 \frac{\text{Дж}}{\text{кг}}$
теплоёмкость меди	$400 \frac{\text{Дж}}{\text{кг} \cdot ^\circ\text{C}}$	теплота сгорания спирта	$2,9 \cdot 10^7 \frac{\text{Дж}}{\text{кг}}$
теплоёмкость олова	$230 \frac{\text{Дж}}{\text{кг} \cdot ^\circ\text{C}}$	теплота сгорания керосина	$4,6 \cdot 10^7 \frac{\text{Дж}}{\text{кг}}$
теплоёмкость свинца	$130 \frac{\text{Дж}}{\text{кг} \cdot ^\circ\text{C}}$	теплота сгорания бензина	$4,6 \cdot 10^7 \frac{\text{Дж}}{\text{кг}}$
теплоёмкость бронзы	$420 \frac{\text{Дж}}{\text{кг} \cdot ^\circ\text{C}}$		

Температура плавления		Температура кипения	
свинца	327 °С	воды	100 °С
олова	232 °С	спирта	78 °С
льда	0 °С		

Удельное электрическое сопротивление, $\frac{\text{Ом} \cdot \text{мм}^2}{\text{м}}$ (при 20 °С)			
серебро	0,016	никелин	0,4
медь	0,017	нихром (сплав)	1,1
алюминий	0,028	фехраль	1,2
железо	0,10		

**Нормальные условия:** давление  $10^5$  Па, температура 0 °С



**Ответом к заданиям 1, 2, 4, 11–14, 16, 18 и 19 является последовательность цифр. Последовательность цифр записывайте без пробелов, запятых и других дополнительных символов. Ответом к заданиям 3 и 15 является одна цифра, которая соответствует номеру правильного ответа. Ответом к заданиям 5–10 является число. Единицы измерения в ответе указывать не надо. Ответ запишите в поле ответа в тексте работы, а затем перенесите в БЛАНК ОТВЕТОВ № 1 справа от номера соответствующего задания, начиная с первой клеточки. Каждый символ пишете в отдельной клеточке в соответствии с приведёнными в бланке образцами. Ответы на задания 17, 20–25 запишите на БЛАНКЕ ОТВЕТОВ № 2.**

**1** Установите соответствие между физическими понятиями и примерами. К каждой позиции первого столбца подберите соответствующую позицию из второго столбца и запишите в таблицу выбранные цифры под соответствующими буквами.

**ФИЗИЧЕСКИЕ ПОНЯТИЯ**

**ПРИМЕРЫ**

- |   |                                 |
|---|---------------------------------|
| А) физическая величина                      | 1) барометр                     |
| Б) единица физической величины              | 2) гектопаскаль                 |
| В) прибор для измерения физической величины | 3) невесомость                  |
|   | 4) удельная теплота плавления   |
|   | 5) хаотичность движения молекул |

Ответ:

А	Б	В

**2** Тело падает вертикально вниз из состояния покоя. Установите соответствие между формулами для расчёта физических величин и названиями этих величин. В формулах использованы обозначения:  $m$  – масса тела;  $g$  – ускорение свободного падения;  $t$  – время движения. К каждой позиции первого столбца подберите соответствующую позицию из второго столбца и запишите в таблицу выбранные цифры под соответствующими буквами.

**ФОРМУЛЫ**

**ФИЗИЧЕСКИЕ ВЕЛИЧИНЫ**

- |         |  |
|---------|--|
| А) $mg$ | 1) сила тяжести, действующая на тело   |
| Б) $gt$ | 2) ускорение тела                      |
|         | 3) скорость тела в момент времени $t$  |
|         | 4) путь, пройденный телом за время $t$ |

Ответ:

А	Б

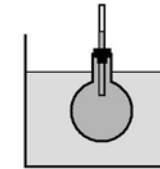
**3** Дельфины обладают врождённой способностью ориентироваться в пространстве и искать пищу с помощью эхолокации. Какое физическое явление лежит в основе эхолокации?

- 1) отражение световой волны
- 2) преломление световой волны
- 3) отражение звуковой волны
- 4) преломление звуковой волны

Ответ:

**4** Прочитайте текст и вставьте на места пропусков слова (словосочетания) из приведённого списка.

Колбу с горячей водой поместили в сосуд с холодной водой и наблюдали понижение уровня жидкости в трубке (см. рисунок).



В процессе охлаждения жидкости в колбе наблюдается явление (А)\_\_\_\_\_, связанное с изменением (Б)\_\_\_\_\_ молекул. При этом объём жидкости (В)\_\_\_\_\_, а её плотность (Г)\_\_\_\_\_.

**Список слов и словосочетаний:**

- 1) парообразование жидкости
- 2) тепловое расширение (сжатие)
- 3) размер
- 4) скорость теплового движения
- 5) увеличивается
- 6) уменьшается
- 7) не изменяется

Запишите в таблицу выбранные цифры под соответствующими буквами.

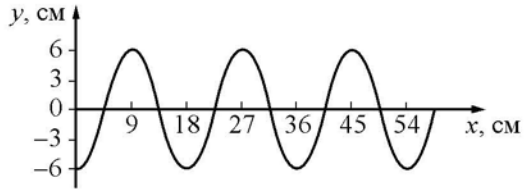
Ответ:

А	Б	В	Г

5 Радиус окружности, по которой движется тело, увеличили в 4 раза, линейную скорость тела увеличили в  $\sqrt{2}$  раза. Во сколько раз уменьшилось центростремительное ускорение тела?

Ответ: в \_\_\_\_\_ раз(а).

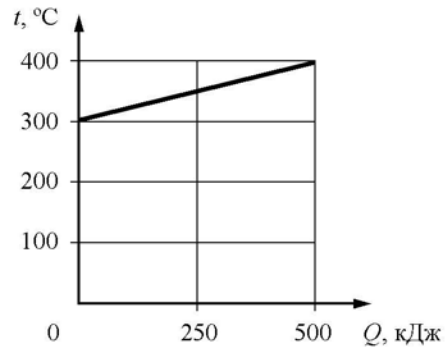
6 На рисунке показан профиль волны.



Какова амплитуда волны?

Ответ: \_\_\_\_\_ см.

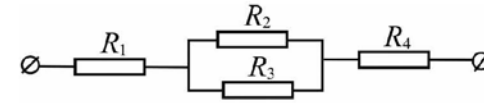
7 На рисунке представлен график зависимости температуры  $t$  твёрдого тела от полученного им количества теплоты  $Q$ . Масса тела 2 кг. Чему равна удельная теплоёмкость вещества этого тела?



Ответ: \_\_\_\_\_  $\frac{\text{Дж}}{\text{кг} \cdot ^\circ\text{C}}$ .

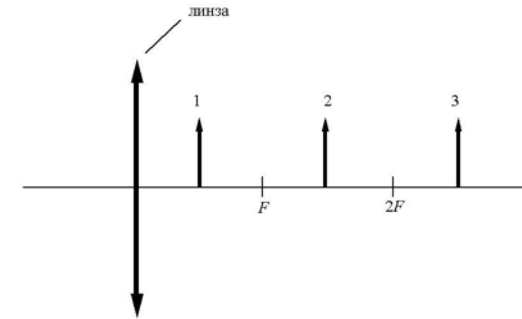


8 Чему равно общее сопротивление участка цепи, изображённого на рисунке, если  $R_1 = 1 \text{ Ом}$ ,  $R_2 = 10 \text{ Ом}$ ,  $R_3 = 10 \text{ Ом}$ ,  $R_4 = 1 \text{ Ом}$ ?



Ответ: \_\_\_\_\_ Ом.

9 На рисунке изображены три предмета: 1, 2 и 3. Изображение какого предмета в тонкой собирающей линзе, фокусное расстояние которой  $F$ , будет увеличенным, прямым и мнимым?



Ответ: \_\_\_\_\_.

10 Используя фрагмент Периодической системы химических элементов Д.И. Менделеева, представленный на рисунке, определите, сколько нейтронов содержит ядро бора с массовым числом 11.

Li 3	Be 4	5 B	6 C	7 N	8 O	9 F
Литий	Бериллий	Бор	Углерод	Азот	Кислород	Фтор
6,94	9,013	10,82	12,011	14,008	16	19

Ответ: \_\_\_\_\_.

- 11** Космический корабль, движущийся по круговой орбите вокруг Земли, перешёл на другую круговую орбиту, большего радиуса. Как при этом изменились кинетическая энергия корабля и сила тяготения, действующая на корабль?

Для каждой величины определите соответствующий характер изменения:

- 1) увеличилась
- 2) уменьшилась
- 3) не изменилась

Запишите в таблицу выбранные цифры для каждой физической величины. Цифры в ответе могут повторяться.

Кинетическая энергия корабля	Сила тяготения, действующая на корабль

- 12** На кухне в электрическую сеть включены холодильник и электрическая мясорубка. Как изменятся общее сопротивление цепи и общая потребляемая электрическая мощность, если выключить мясорубку?

Для каждой величины определите соответствующий характер изменения:

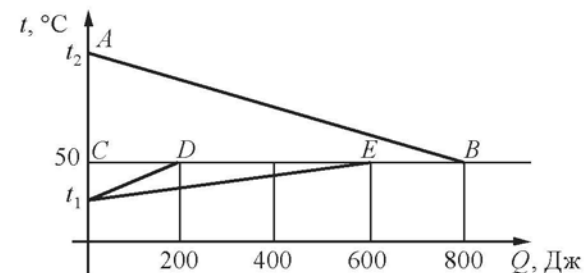
- 1) увеличится
- 2) уменьшится
- 3) не изменится

Запишите в таблицу выбранные цифры для каждой физической величины. Цифры в ответе могут повторяться.

Общее сопротивление цепи	Общая потребляемая электрическая мощность



- 13** На рисунке графически изображён процесс теплообмена для случая, когда нагретый до  $t_2$  °С металлический брусок опускают в медный калориметр, содержащий воду температурой  $t_1$ .



Используя рисунок, выберите из предложенного перечня **два** верных утверждения. Укажите их номера.

- 1) Потери энергии в окружающую среду при теплообмене отсутствуют.
- 2) Точка D на графике соответствует окончанию процесса нагревания воды.
- 3) Температура бруска изменилась на большую величину, чем температура калориметра.
- 4) Потери количества теплоты при теплообмене составили 200 Дж энергии.
- 5) Точка B на графике соответствует окончанию процесса нагревания калориметра.

Ответ:



- 14 В справочнике физических свойств различных материалов представлена следующая таблица.

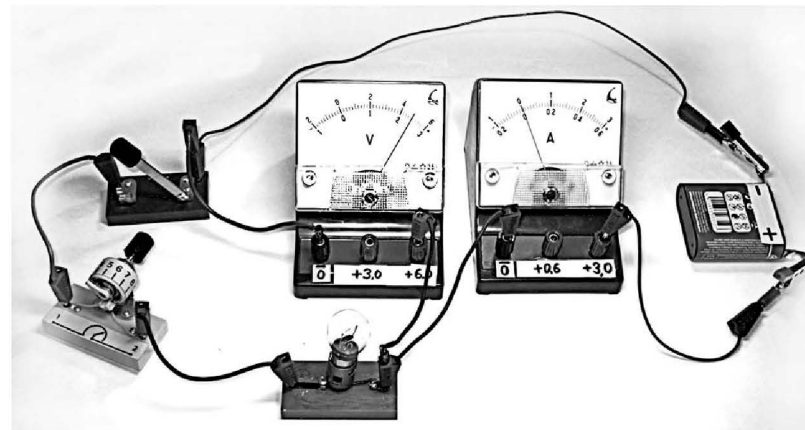
Вещество	Плотность в твёрдом состоянии, $\frac{\text{г}}{\text{см}^3}$	Удельное электрическое сопротивление (при 20 °С), $\frac{\text{Ом} \cdot \text{мм}^2}{\text{м}}$
Железо	7,8	0,1
Констанган (сплав)	8,8	0,5
Латунь	8,4	0,07
Никелин (сплав)	8,8	0,4
Нихром (сплав)	8,4	1,1
Серебро	10,5	0,016

Используя данные таблицы, выберите из предложенного перечня **два** верных утверждения. Укажите их номера.

- 1) При равных размерах самым лёгким окажется проводник из серебра.
- 2) При равной площади поперечного сечения проводник из константана длиной 5 м имеет такое же электрическое сопротивление, как и проводник из никелина длиной 4 м.
- 3) Чтобы при равной длине проводник из железа имел одинаковое электрическое сопротивление с проводником из никелина, он должен иметь в 4 раза большую площадь поперечного сечения.
- 4) При равных размерах самое маленькое электрическое сопротивление имеет проводник из серебра.
- 5) Проводники из латуни и нихрома одинакового размера имеют одинаковую массу, но разные электрические сопротивления.

Ответ:

- 15 Для измерения силы тока, проходящего через лампу, и электрического напряжения на лампе ученик собрал электрическую цепь, представленную на рисунке.



Какие измерительные приборы включены в электрическую цепь правильно?

- 1) Только вольтметр
- 2) И амперметр, и вольтметр включены неправильно
- 3) И амперметр, и вольтметр включены правильно
- 4) Только амперметр

Ответ:



- 16 Используя две катушки, одна из которых подсоединена к источнику тока, а другая замкнута на амперметр, ученик изучал явление электромагнитной индукции. На рис. 1 представлена схема эксперимента, а на рис. 2 – показания амперметра для момента замыкания цепи с катушкой 1 (1), для установившегося постоянного тока, протекающего через катушку 1 (2), и для момента размыкания цепи с катушкой 1 (3).

Рис. 1

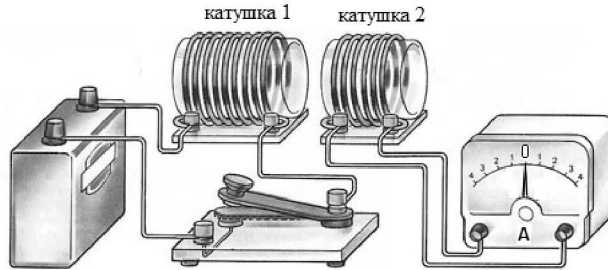
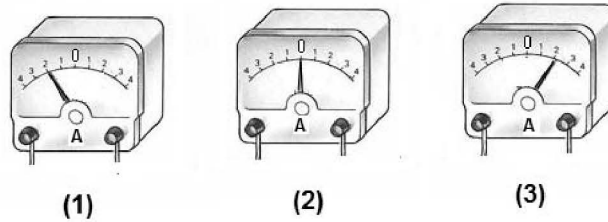


Рис. 2



Из предложенного перечня выберите **два** утверждения, соответствующих экспериментальным наблюдениям. Укажите их номера.

- 1) Величина индукционного тока в катушке 2 зависит от того, увеличивается или уменьшается электрический ток в катушке 1.
- 2) В постоянном магнитном поле индукционный ток в катушке 2 не возникает.
- 3) Величина индукционного тока зависит от геометрических размеров катушки 1.
- 4) Величина индукционного тока зависит от скорости изменения магнитного потока, пронизывающего катушку.
- 5) В момент размыкания и замыкания цепи в катушке 2 наблюдали возникновение индукционного тока.

Ответ: 

--	--

Для ответа на задание 17 используйте БЛАНК ОТВЕТОВ № 2. Запишите сначала номер задания, а затем ответ к нему.

- 17 Используя собирающую линзу 2, экран, лампу на подставке, источник тока, соединительные провода, ключ, линейку, соберите экспериментальную установку для исследования свойств изображения, полученного с помощью собирающей линзы от лампы, расположенной от центра линзы на расстоянии 7,5 см. Абсолютную погрешность измерения расстояний с помощью линейки принять равной 4 мм.  
В бланке ответов:  
1) сделайте схематический рисунок экспериментальной установки для наблюдения изображения лампы, полученного с помощью собирающей линзы;  
2) передвигая экран, получите чёткое изображение лампы и запишите результаты измерения расстояний от лампы до линзы и от линзы до экрана с учётом абсолютной погрешности измерения;  
3) сформулируйте вывод о свойствах изображения (мнимое или действительное, уменьшенное или увеличенное, прямое или перевёрнутое).

- 18 Установите соответствие между научными открытиями и именами учёных, которым эти открытия принадлежат. К каждой позиции первого столбца подберите соответствующую позицию из второго столбца.

НАУЧНЫЕ ОТКРЫТИЯ	УЧЁНЫЕ
А) температурная шкала	1) Г. Галилей
Б) полярное сияние	2) Б.Б. Голицын
	3) М.В. Ломоносов
	4) А. Цельсий

Ответ: 

А	Б



**Прочитайте текст и выполните задания 19 и 20.**

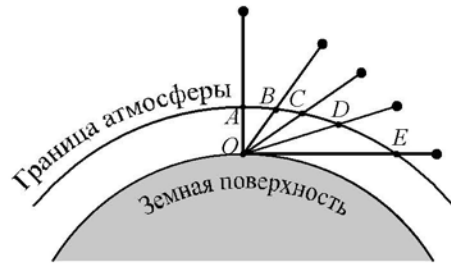
**Рассеяние световых лучей в атмосфере**

Проходя через земную атмосферу, поток солнечных лучей частично рассеивается, частично поглощается и до Земли доходит ослабленным. В видимой части спектра поглощение играет малую роль в сравнении с рассеянием. Именно за счёт рассеяния происходит главное ослабление световых солнечных лучей.

Рассеяние световых лучей сильно зависит от длины волны. По расчётам английского физика лорда Рэля, интенсивность рассеянного света в чистом воздухе обратно пропорциональна четвёртой степени длины волны. Поэтому, проходя через атмосферу, лучи разных длин волн ослабляются по-разному: короткие световые волны (фиолетово-голубая часть спектра) рассеиваются значительно сильнее длинных (красная часть спектра). Это приводит к тому, что мы видим небо голубым вследствие рассеяния солнечного света в атмосфере Земли.

Крупные частицы пыли практически одинаково рассеивают все длины волн видимого света. Наличие в воздухе сравнительно крупных частичек пыли добавляет к рассеянному голубому свету отражённый частичками пыли свет, то есть почти неизменный свет Солнца. Цвет неба становится в этих условиях белесоватым.

Чем ближе опускается Солнце к горизонту, тем больше ослабляются его лучи (см. рисунок). На рисунке наблюдатель находится на Земле в точке  $O$ . Если Солнце в зените, то есть вертикально над головой, то его лучи проходят в атмосфере путь  $AO$ . По мере опускания Солнца к горизонту путь его лучей будет увеличиваться и достигнет максимальной длины ( $EO$ ), когда Солнце окажется на горизонте.



Длина пути, проходимого солнечными лучами в атмосфере, при разной высоте Солнца над горизонтом

На более длинном пути потери коротковолновых, то есть фиолетовых и синих лучей становятся более заметными, и в прямом свете Солнца до поверхности Земли доходят преимущественно длинноволновые лучи: красные, оранжевые, жёлтые. Поэтому цвет Солнца по мере его опускания к горизонту становится сначала жёлтым, затем оранжевым и красным. Красный цвет Солнца и голубой цвет неба – это два следствия одного и того же процесса рассеяния.

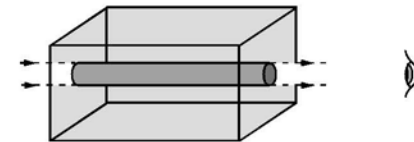
**19** Выберите **два** верных утверждения, которые соответствуют содержанию текста. Запишите в ответ их номера.

- 1) Чем больше частота световой волны, тем более сильное рассеяние она испытывает при прохождении атмосферы.
- 2) Голубой цвет неба объясняется дисперсией света.
- 3) Фиолетовые лучи с длиной волны 0,4 мкм рассеиваются в чистом воздухе в 16 раз сильнее, чем красные лучи с длиной волны 0,8 мкм.
- 4) Лучи голубого цвета в значительно большей степени рассеиваются на крупных частицах пыли по сравнению с лучами зелёного цвета.
- 5) По мере опускания Солнца к горизонту в прямом солнечном свете исчезают в первую очередь красные лучи.

Ответ:

**Для ответов на задания 20–25 используйте БЛАНК ОТВЕТОВ № 2. Запишите сначала номер задания (20, 21 и т.д.), а затем ответ на него. Полный ответ на задания 20, 21 и 22 должен содержать не только ответ на вопрос, но и его развёрнутое, логически связанное обоснование.**

**20** В 1869 г. английский физик Дж. Тиндаль выполнил следующий опыт: через прямоугольный аквариум, заполненный водой, пропустил слабо расходящийся узкий пучок белого света (см. рисунок).



Какой оттенок (голубой или красный) будет иметь пучок при рассмотрении его с выходного торца? Ответ поясните.



**21** Ведро с водой свободно падает дном вниз. В боковых стенках и дне ведра имеются отверстия. Будет ли выливаться вода через эти отверстия при падении ведра? Сопротивлением воздуха пренебречь. Ответ поясните.

**22** Турист разжёг костёр на привале в безветренную погоду. Находясь на некотором расстоянии от костра, турист ощущает тепло. Каким способом, в основном происходит процесс передачи теплоты от костра к туристу? Ответ поясните.

*Для заданий 23–25 необходимо записать полное решение, включающее запись краткого условия задачи (Дано), запись формул, применение которых необходимо и достаточно для решения задачи, а также математические преобразования и расчёты, приводящие к числовому ответу.*

**23** С каким ускорением двигался из состояния покоя автомобиль, если на прямолинейном участке пути в 1 км он увеличил скорость до  $36 \frac{\text{км}}{\text{ч}}$ ? Движение считать равноускоренным.

**24** Шар массой 4 кг, движущийся с некоторой скоростью, соударяется с неподвижным шаром такой же массы, после чего шары движутся вместе. Определите, во сколько раз изменилась кинетическая энергия системы шаров в результате соударения.

**25** Имеются два одинаковых электрических нагревателя мощностью 600 Вт каждый. На сколько градусов можно нагреть 2 л воды за 7 мин., если нагреватели будут включены параллельно в электросеть с напряжением, на которое рассчитан каждый из них? Потерями энергии пренебречь.



**Не забудьте перенести все ответы в бланки ответов №1 и №2 в соответствии с инструкцией по выполнению работы. Проверьте, чтобы каждый ответ был записан рядом с номером соответствующего задания.**

Номер комплекта оборудования, используемого при  
проведении экзамена по ФИЗИКЕ

№ КИМ	№ комплекта оборудования	№ места участника <i>(заполняется вручную)</i>
	<b>4</b>	