

**Проверочная работа  
по БИОЛОГИИ**

**6 класс**

**Вариант 2**

**Инструкция по выполнению заданий части 1 проверочной работы**

На выполнение заданий части 1 проверочной работы по биологии отводится один урок (не более 45 минут). Часть 1 включает в себя 8 заданий.

Ответы на задания запишите в поля ответов в тексте работы. В случае записи неверного ответа зачеркните его и запишите рядом новый.

При выполнении работы не разрешается пользоваться учебниками, рабочими тетрадями, справочным материалом.

При необходимости можно пользоваться черновиком. Записи в черновике проверяться и оцениваться не будут.

Советуем выполнять задания в том порядке, в котором они даны. В целях экономии времени пропускайте задание, которое не удаётся выполнить сразу, и переходите к следующему. Если после выполнения работы у Вас останется время, то Вы сможете вернуться к пропущенным заданиям.

***Желаем успеха!***

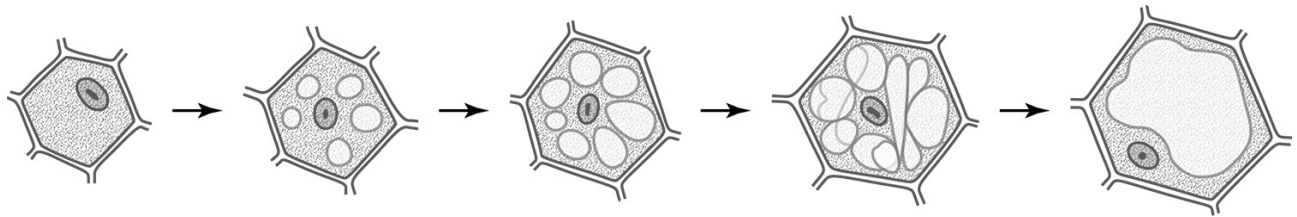
*Таблица для внесения баллов участника\**

Номер задания	1.1	1.2	1.3	2.1	2.2	3	4.1	4.2	5	6	7.1	7.2	8	Сумма баллов (за Часть 1)
Баллы														

\* *Обратите внимание:* в случае, если какие-либо задания не могли быть выполнены целым классом по причинам, связанным с особенностями организации учебного процесса, в форме сбора результатов ВПР всем обучающимся класса за данные задания вместо баллов выставляется значение «Тема не пройдена». В соответствующие ячейки таблицы заполняется н/п.

1

На представленном ниже рисунке ученик зафиксировал в виде схемы один из процессов жизнедеятельности растительной клетки. Рассмотрите схему и ответьте на вопросы.



1.1. Как называют данный процесс?

Ответ: \_\_\_\_\_

1.2. Знание в области какой ботанической науки позволит ученику изучить данный процесс?

Ответ: \_\_\_\_\_

1.3. Для клеток какой ткани характерен этот процесс?

Ответ: \_\_\_\_\_

2

В приведённой ниже таблице между позициями первого и второго столбцов имеется взаимосвязь.

Целое	Часть
Образовательная ткань	...
Покровная ткань	Кожица

2.1. Какое понятие следует вписать на место пропуска в этой таблице?

- 1) камбий
- 2) сосуды
- 3) ситовидные трубки
- 4) древесинные волокна

Ответ:

2.2. Какую функцию выполняет пробка стебля у растений?

Ответ: \_\_\_\_\_

3

Выберите из предложенного списка и вставьте в текст пропущенные слова, используя для этого их цифровые обозначения. Впишите номера выбранных слов на места пропусков в тексте.

### ЦВЕТОК – ГЕНЕРАТИВНЫЙ ОРГАН

Цветок – орган семенного размножения. Части цветка, расположенные вокруг тычинок и пестика, называют \_\_\_\_\_ (А). Самая заметная часть цветка – это \_\_\_\_\_ (Б), состоящий из свободных или сросшихся лепестков. Яркие лепестки служат для привлечения опылителей. Обычно лепестки окружены \_\_\_\_\_ (В), состоящей из чашелистиков.

Список слов:

- 1) околоцветник
- 2) прицветник
- 3) чашечка
- 4) соцветие
- 5) завязь
- 6) венчик

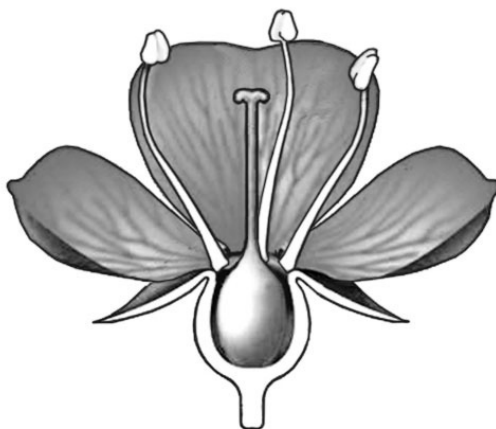
Запишите в таблицу выбранные цифры под соответствующими буквами.

Ответ:

А	Б	В

4

Рассмотрите изображение цветка и выполните задания.



4.1. Покажите стрелками и подпишите на рисунке *лепесток*, *тычиночную нить*, *цветоножку*.


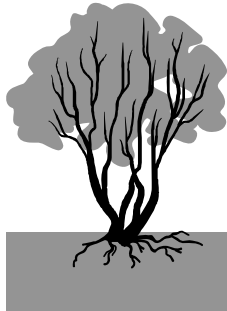
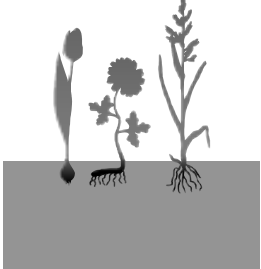
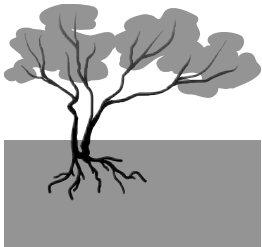
4.2. Что образуется в пыльнике во время полового размножения?

Ответ: \_\_\_\_\_

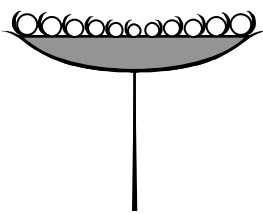
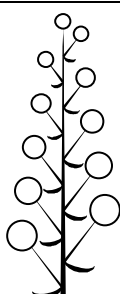
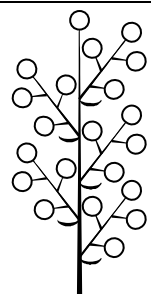
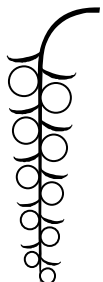
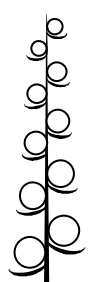
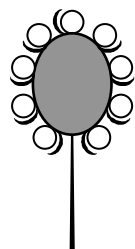
5 Рассмотрите изображение клевера лугового и опишите его по следующему плану: жизненная форма, тип соцветия, листорасположение.



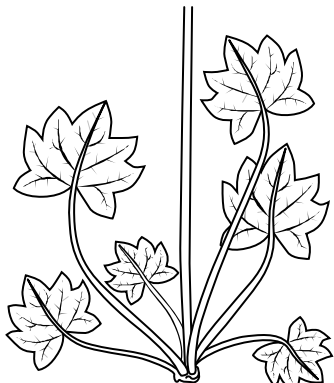
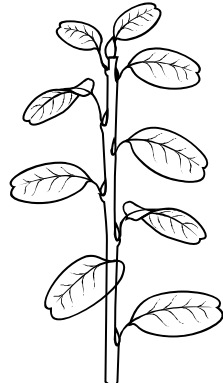
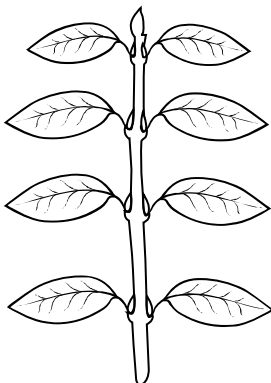
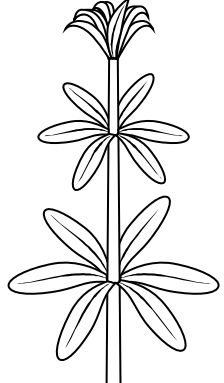
**А. Жизненная форма**

<p>1) дерево</p> 	<p>2) кустарник</p> 
<p>3) травянистое растение</p> 	<p>4) кустарничек</p> 

**Б. Тип соцветия**

1) корзинка 	2) кисть 	3) метёлка 
4) серёжка 	5) колос 	6) головка 

**В. Листорасположение**

1) прикорневая розетка 	2) очерёдное 	3) супротивное 	4) мутовчатое 
---	---	--	--

Впишите в таблицу **номера** выбранных ответов под соответствующими буквами.



Ответ:

А	Б	В

6

При выращивании растений на пришкольном участке ребята весной внесли в почву первого опытного участка минеральные удобрения, содержащие азот и калий, а в почву второго – удобрения, содержащие фосфор.

На каком участке будет наблюдаться активный рост растений?

Ответ: \_\_\_\_\_

От чего зависят сроки внесения удобрений?

Ответ: \_\_\_\_\_

7

7.1. Школьники рассматривали растительную клетку под микроскопом и сделали рисунок (рис. 1).

Что они обозначили на рисунке цифрой 1?

Ответ: \_\_\_\_\_

Каково значение этой структуры в жизнедеятельности клетки?

Ответ: \_\_\_\_\_

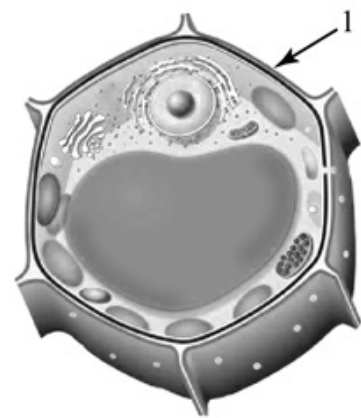
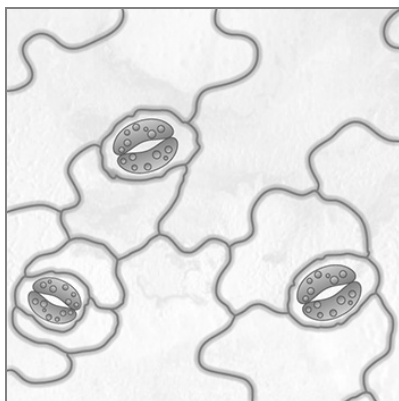


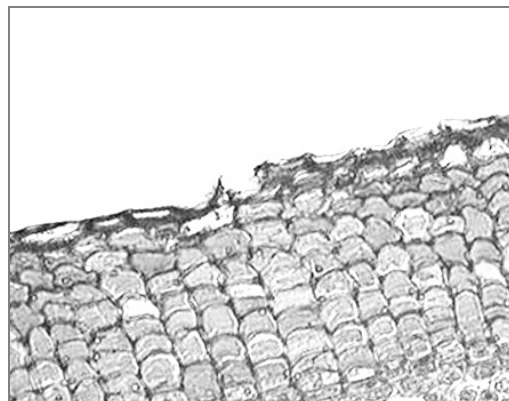
Рис. 1

7.2. На рисунке 2 представлены изображения кожицы и пробки. Клетки какой из этих тканей живые?



кожица

**А**



пробка

**Б**

Рис. 2

Запишите в поле ответа соответствующую букву.

Ответ:

8

Используя приведённую ниже таблицу, ответьте на вопросы.

**Основные сведения о сортах томатов**

<b>Сорт томата</b>	<b>Высота, см</b>	<b>Вес плода, г</b>	<b>Урожайность, кг/м<sup>2</sup></b>	<b>Сроки созревания, дни</b>
Аврора	65	105	14	80
Бычье сердце	150	300	10	122
Гулливер	95	105	17	80
Загадка	35	90	13	97

Какой сорт томатов из перечисленных в таблице самый высокоурожайный?

Ответ: \_\_\_\_\_

Вес плода какого сорта из перечисленных в таблице превышает 200 г?

Ответ: \_\_\_\_\_

Какой сорт из перечисленных в таблице самый низкорослый?

Ответ: \_\_\_\_\_