

Ниже приведены справочные данные, которые могут понадобиться Вам при выполнении работы.

Десятичные приставки

Наименование	Обозначение	Множитель	Наименование	Обозначение	Множитель
гига	Г	10^9	сантиметры	см	10^{-2}
мега	М	10^6	миллиметры	мм	10^{-3}
кило	к	10^3	микрометры	мкм	10^{-6}
гекто	г	10^2	нанометры	нм	10^{-9}
деци	д	10^{-1}	пикометры	пм	10^{-12}

Константы

ускорение свободного падения на Земле

$$g = 10 \text{ м/с}^2$$

гравитационная постоянная

$$G = 6,7 \cdot 10^{-11} \text{ Н} \cdot \text{м}^2 / \text{кг}^2$$

универсальная газовая постоянная

$$R = 8,31 \text{ Дж}/(\text{моль} \cdot \text{К})$$

скорость света в вакууме

$$c = 3 \cdot 10^8 \text{ м/с}$$

коэффициент пропорциональности в законе Кулона

$$k = 9 \cdot 10^9 \text{ Н} \cdot \text{м}^2 / \text{Кл}^2$$

модуль заряда электрона

$$e = 1,6 \cdot 10^{-19} \text{ Кл}$$

(элементарный электрический заряд)

постоянная Планка

$$h = 6,6 \cdot 10^{-34} \text{ Дж} \cdot \text{с}$$

1 Прочитайте перечень понятий, с которыми Вы встречались в курсе физики:

*давление, ватт, частота колебаний,
электрическое сопротивление, градус Цельсия, секунда*

Разделите эти понятия на две группы по выбранному Вами признаку. Запишите в таблицу название каждой группы и понятия, входящие в эту группу.

Название группы понятий	Перечень понятий

2 Выберите **два** верных утверждения о физических явлениях, величинах и закономерностях. Запишите в ответе их номера.

- 1) Тело движется ускоренно под действием силы трения покоя, сообщаемое этой силой ускорение направлено противонаправлено силе трения покоя.
- 2) Земля переизлучает падающую на её поверхность солнечную энергию, в том числе в виде инфракрасного излучения.
- 3) Сила Лоренца отклоняет положительно и отрицательно заряженные частицы, влетающие под углом к линиям индукции однородного магнитного поля, в противоположные стороны.
- 4) Инфракрасное и рентгеновское излучения имеют электромагнитную природу и одинаковые волновые свойства, одинаково способны ионизировать воздух.
- 5) Спектры излучения атомов двух разных химических элементов могут полностью совпадать.

Ответ:

--	--

3 Четыре тела двигались по оси Ox . В таблице представлена зависимость их координат от времени.

t, c	0	1	2	3	4	5
x_1, m	0	1,0	4,0	9,0	16,0	25,0
x_2, m	0	4,0	6,0	9,0	12,0	15,0
x_3, m	0	2,3	0	-2,3	0	2,3
x_4, m	0	1,5	3,0	4,5	6,0	7,5

Какое из тел двигалось равноускоренно из состояния покоя?

Ответ: _____

4 Ниже приведено описание одного из явлений: «Быстро пролетают в поле зрения микроскопа мельчайшие частицы, почти мгновенно меняя направление движения. Медленнее продвигаются более крупные частицы, но и они постоянно меняют направление движения. Большие частицы практически толкуются на месте». Какое явление описано в этом тексте?

Ответ: _____

5

На шёлковых нитях висят два маленьких разноимённо заряженных шарика (рис. 1). Снизу к ним поднесли небольшой положительно заряженный шар на изолирующей ручке (рис. 2). При этом положения шариков немного изменились. Изобразите примерные положения шариков после поднесения к ним положительно заряженного шара.

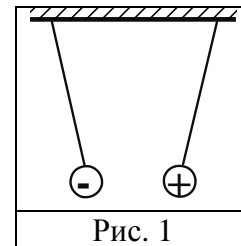


Рис. 1

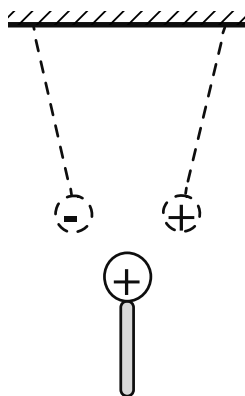


Рис. 2

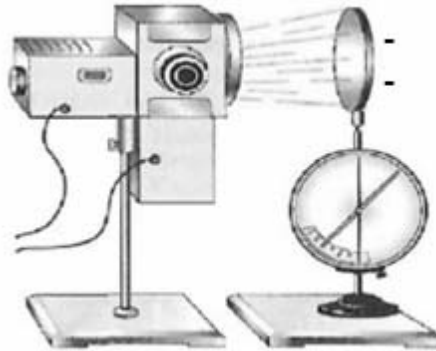
6

Период полураспада ядер атомов радона ${}_{86}^{219}\text{Rn}$ составляет 3,9 с. Какая доля ядер от исходного большого количества ядер ${}_{86}^{219}\text{Rn}$ распадётся за 3,9 с?

Ответ: _____

7

Электрометр присоединили к отрицательно заряженной цинковой пластине. На пластину направили ультрафиолетовое излучение.



Как изменятся кинетическая энергия вылетающих электронов и скорость разрядки электрометра при увеличении интенсивности ультрафиолетового излучения?

Для каждой величины определите соответствующий характер изменения:

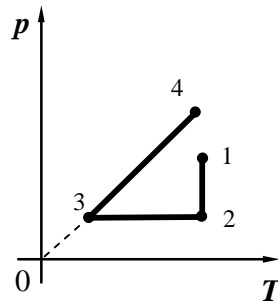
- 1) увеличится
- 2) уменьшится
- 3) не изменится

Запишите в таблицу выбранные цифры для каждой физической величины. Цифры в ответе могут повторяться.

Кинетическая энергия электронов	Скорость разрядки электрометра

8

На графике представлена зависимость давления разреженного воздуха от его температуры. Масса воздуха оставалась неизменной.



Выберите **два** верных утверждения, соответствующих данным графика. Запишите в ответе их номера.

- 1) В процессе 1–2 наблюдалось изотермическое расширение.
- 2) В процессе 1–2 воздух сжимали, совершая над ним работу.
- 3) В процессе 2–3 наблюдалось изобарное нагревание воздуха.
- 4) В процессе 3–4 газ нагревали и его внутренняя энергия увеличивалась.
- 5) В процессе 3–4 объём воздуха увеличивался пропорционально увеличению температуры.

Ответ:

--	--

9

В таблице приведена верхняя граница частот, воспринимаемых органом слуха некоторых животных.

Животные	Верхняя граница частоты, кГц
Лягушки	30
Тюлени	55
Летучие мыши	150
Дельфины	200

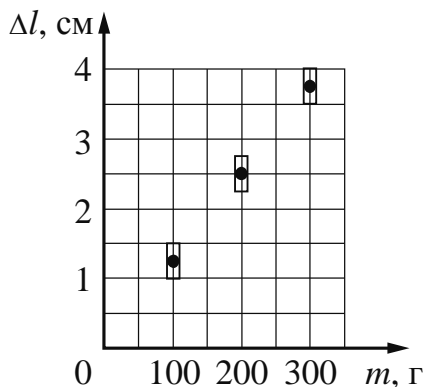
Кто из указанных животных воспринимает ультразвуковой сигнал с длиной волны 1 мм? Скорость звука в воздухе принять равной 340 м/с. Запишите решение и ответ.

Решение: _____

Ответ: _____

10

Ученик исследовал зависимость удлинения пружины от массы груза, подвешенного к пружине. Груз неподвижен. Результаты измерений с учётом их погрешности представлены на графике.

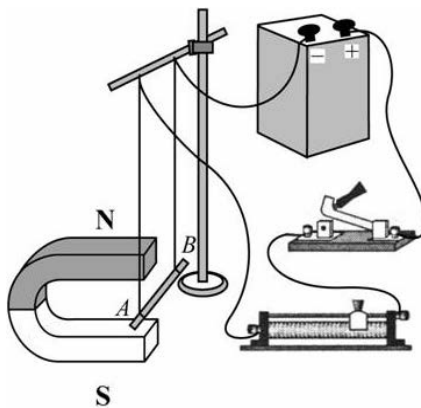


Каков приблизительно коэффициент упругости пружины?

Ответ: _____ Н/м.

11

Учитель на уроке собрал следующую установку: прямой проводник с током поместил между полюсами дугообразного магнита (см. рисунок). При замыкании цепи можно было наблюдать, как проводник втягивается в область магнита. При переключении полюсов источника тока проводник с током выталкивался из области магнита.



С какой целью был проведён данный опыт?

Ответ: _____

Прочитайте текст и выполните задания 14 и 15.

Электрофилтры

На промышленных предприятиях широко используется электрическая очистка газов от твёрдых примесей. Действие электрофилтра основано на применении коронного разряда. Можно проделать следующий опыт: сосуд, наполненный дымом, внезапно делается прозрачным, если в него внести острые металлические электроды, разноимённо заряженные от электрической машины.

На рисунке представлена схема простейшего электрофилтра: внутри стеклянной трубки содержится два электрода (металлический цилиндр и натянутая по его оси тонкая металлическая проволока). Электроды подсоединены к электрической машине. Если продувать через трубку струю дыма или пыли и привести в действие машину, то при некотором напряжении, достаточном для зажигания коронного разряда, выходящая струя воздуха становится чистой и прозрачной.

Объясняется это тем, что при зажигании коронного разряда воздух внутри трубки сильно ионизируется. Ионы газа прилипают к частицам пыли и тем самым заряжают их. Заряженные частицы под действием электрического поля движутся к электродам и оседают на них.

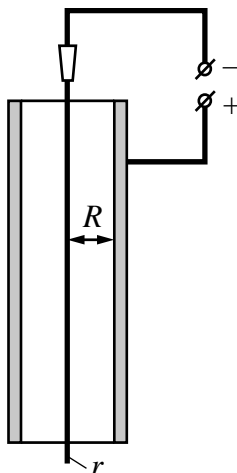


Рисунок. Простейший электрофилтр

14 Какой процесс наблюдается в газе, находящемся в сильном электрическом поле?

Ответ: _____

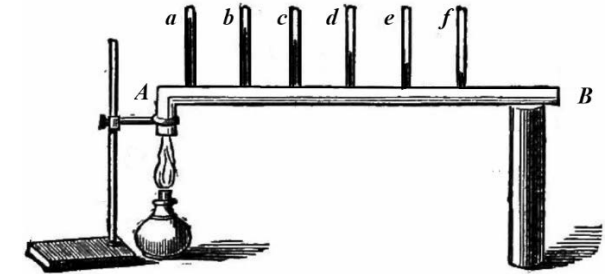
15 Где будут оседать отрицательно заряженные частицы в электрофилтре, изображённом на рисунке?

Ответ: _____

Прочитайте текст и выполните задания 16, 17 и 18.

Как исследовали теплопроводность материалов

То, что различные тела обладают т.е. разной теплопроводностью, было известно давно, однако инструментальные исследования начались лишь в конце XVIII в. Ж.-Б.-Фурье предложил способ, показанный на рисунке: в стержне *AB*, один конец которого нагревался, на равном расстоянии высверливались небольшие отверстия под термометры (*a, b, ... f*). Вначале температура каждого термометра поднималась, но затем подъём прекращался, устанавливалось стационарное распределение температуры вдоль стержня. Лучшей теплопроводностью обладал тот материал, для которого различие между показаниями двух соседних термометров было наименьшее. Используя эту идею, Г. Видеман и Р. Франц получили данные о теплопроводности металлов и сплавов, сопоставив их с электропроводностью. Результаты опытов в относительных единицах представлены в табл. 1 (наилучшая проводимость – у серебра; наихудшая – у висмута).



Наряду с теплофизическими свойствами проводников, изучались и аналогичные свойства теплоизоляторов. Граф Б.-Т. Румфорд исследовал теплопроводность материалов, используемых для одежды. Он помещал термометр в стеклянную трубку с окончанием в виде сферы так, чтобы шарик термометра был в её центре. Пространство между стеклянной сферой и термометром заполнялось исследуемой материей. Вся трубка сначала помещалась в горячую воду, прогревалась до тех пор, пока не устанавливалась неизменная температура, затем прибор помещался в смесь толчёного льда и соли и охлаждался. В опытах измерялось время понижения температуры для каждого материала на 135 °F (57,2 °C). Данные, полученные Румфордом, представлены в табл. 2.

Наряду с экспериментальной базой в XIX в. были заложены и основы теории теплопроводности.

Таблица 1. Проводники

Металл	Проводимость		Температура плавления, °C
	теплоты	электр.	
Относительные единицы			
Серебро	100	100	961
Медь	73	74	1084
Золото	59	53	1063
Олово	23	15	232
Железо	13	12	1539
Свинец	11	9	327
Платина	10	8	1768
Висмут	2	2	271

Таблица 2. Теплоизоляторы

Материал		Время	
		мин.	с
Шёлк	кручёный	15	17
	сырец	21	04
Лён		17	12
Хлопок-сырец		17	26
Овечья шерсть		18	38
Бобровый мех		21	36
Гагачий пух		21	45
Заячий мех		21	52

16

Вставьте в предложение пропущенные слова, используя информацию из текста.

Исследуя _____ железа и свинца на одной и той же установке Фурье, можно видеть, что соседние термометры показывают _____ разность температур в случае изучения свинца.

17

Б.-Т. Румфорд наряду с материалами для одежды исследовал и другие теплоизоляторы. Стеклянную колбу с горячим маслом в одном случае обложили хлопком-сырцом (ватой), а в другом случае – древесной сажой слоем такой же толщины. Для сажы он получил время понижения температуры 18 мин. 37 с. Какой из этих материалов обладает большей теплопроводностью?

Ответ: _____

18

Ученик утверждает, что теплопроводность металлов тем выше, чем ниже их температура плавления. У серебра, например, температура плавления ниже, чем у железа, а теплопроводность выше. Правомерно ли такое утверждение? С какой характеристикой металлов согласуется их теплопроводность?

Ответ: _____
