

**Всероссийская проверочная работа**  
**по профильному учебному предмету «БИОЛОГИЯ»**  
**для обучающихся по программам среднего профессионального образования,**  
**завершивших в предыдущем учебном году освоение общеобразовательных предметов,**  
**проходящих обучение по очной форме на базе основного общего образования.**

**Вариант 70747**

**Инструкция по выполнению работы**

Проверочная работа включает в себя 14 заданий. На выполнение работы по биологии отводится 1 час 30 минут (90 минут).

Ответом к заданиям является последовательность цифр, число, слово (словосочетание) или короткий свободный ответ, который записывается в отведённом для этого месте работы. В случае записи неверного ответа зачеркните его и запишите рядом новый.

При выполнении работы не разрешается пользоваться учебником, рабочими тетрадями и другими справочными материалами. Разрешается использовать калькулятор.

При выполнении заданий Вы можете пользоваться черновиком. Записи в черновике проверяться и оцениваться не будут.

Советуем выполнять задания в том порядке, в котором они даны. Для экономии времени пропускайте задание, которое не удаётся выполнить сразу, и переходите к следующему. Если после выполнения всей работы у Вас останется время, Вы сможете вернуться к пропущенным заданиям.

Баллы, полученные Вами за выполненные задания, суммируются. Постарайтесь выполнить как можно больше заданий и набрать наибольшее количество баллов.

***Желаем успеха!***

*Таблица для внесения баллов участника*

Номер задания	1.1	1.2	2.1	2.2	2.3	3	4	5	6.1	6.2	7	8	9	10.1	10.2
Баллы															
Номер задания	11.1	11.2	12.1	12.2	12.3	13	14	Сумма баллов	Отметка за работу						
Баллы															

1

На рисунке изображена лягушка в разные периоды жизни.



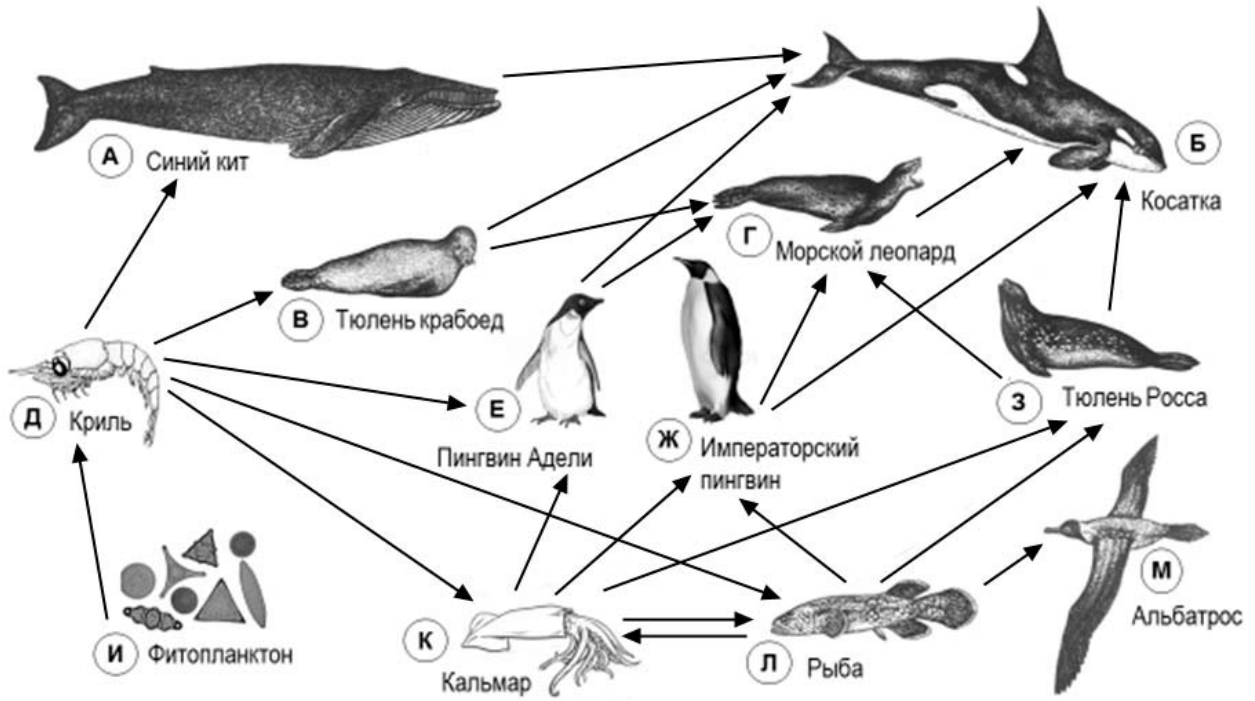
1.1. Какое общее свойство живых систем иллюстрируют данные явления, происходящие с земноводным?

Ответ: \_\_\_\_\_

1.2. Приведите пример процесса, иллюстрирующего подобное явление у растений.

Ответ: \_\_\_\_\_

2 Изучите фрагмент экосистемы океана, представленный на рисунке, и выполните задания.

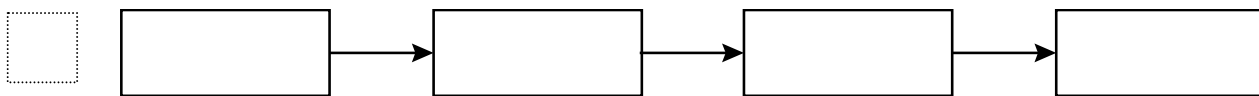


2.1. Выберите из приведённого ниже списка два понятия, которые можно использовать для экологического описания кальмара.

- 1) хищное животное
- 2) детритофаг
- 3) консумент I порядка
- 4) консумент II или III порядка
- 5) растительноядное животное

□ Ответ:

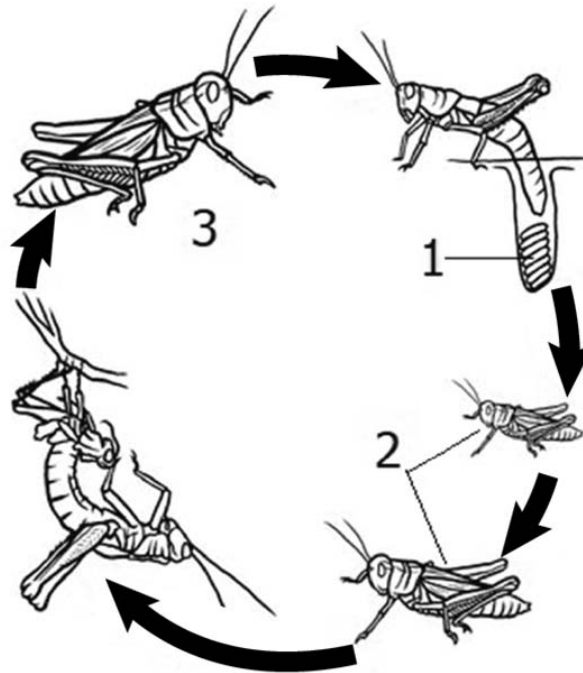
2.2. Составьте пищевую цепь из четырёх организмов, в которую входит тюлень крабодед, начиная с продуцентов. В ответе запишите последовательность букв.



2.3. Правило гласит: «Не более 10% энергии поступает от каждого предыдущего трофического уровня к последующему». Рассчитайте величину энергии (в кДж), которая переходит на уровень криля при чистой годовой первичной продукции экосистемы, составляющей 5000 кДж. Поясните свои расчёты.

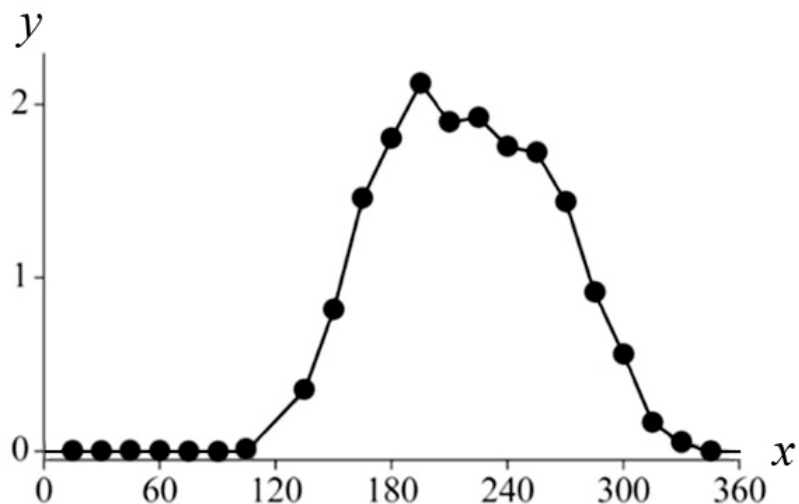
□ Ответ: \_\_\_\_\_  
 \_\_\_\_\_  
 \_\_\_\_\_

- 3 Рассмотрите рисунок, на котором представлена схема постэмбрионального развития кузнечика. Как называется стадия, обозначенная цифрой 2?



□ Ответ: \_\_\_\_\_

- 4 Василиса изучала жизнедеятельность экосистемы. Она оценивала первичную продуктивность экосистемы по увеличению биомассы растений в течение года. По результатам эксперимента Василиса построила график (по оси  $x$  отложено время (в днях), а по оси  $y$  – продуктивность экосистемы (в г усвоенного углерода на  $m^2$  в день)).



Опишите зависимость первичной продуктивности экосистемы от времени в период со 130-го по 180-й день.

□ Ответ: \_\_\_\_\_

5

Установите последовательность соподчинения элементов биологических систем, начиная с наименьшего.

Элементы:

- 1) мышечная клетка
- 2) белая планария
- 3) кожно-мышечный мешок
- 4) митохондрия
- 5) мышечная ткань
- 6) кристы

Запишите в таблицу соответствующую последовательность цифр.

Ответ:

--	--	--	--	--	--	--

6

Углеводы выполняют множество важных функций в организмах человека и животных. Они обеспечивают организм энергией, входят в состав клеточных мембран и цитоплазмы; участвуют в образовании нуклеиновых кислот. Для того чтобы организм не испытывал проблем, человеку в сутки необходимо 450–500 г углеводов.

Продукты	Содержание углеводов, г/100 г продукта	Продукты	Содержание углеводов, г/100 г продукта
Яблоки	11,3	Апельсиновый сок	13
Молоко коровье	4,7	Куры	0,6
Яйцо куриное (1 яйцо – 75 г)	0,6	Свинина нежирная	0
Творог полужирный	1,3	Крупа гречневая	68

**6.1.** Используя данные таблицы, рассчитайте количество углеводов, которое человек получил во время завтрака, если в его рационе было: 2 яйца, 150 г апельсинового сока, 25 г курицы и 1 яблоко массой 130 г. Ответ округлите до целых.

Ответ: \_\_\_\_\_

**6.2.** В каких органах человека накапливаются углеводы, используемые как краткосрочный запас энергии?

Ответ: \_\_\_\_\_

7

Определите принадлежность примеров, приведённых в списке, видам иммунитета. Запишите номер каждого из примеров в списке в соответствующую ячейку таблицы. В ячейках таблицы может быть записано несколько номеров.

Список примеров:

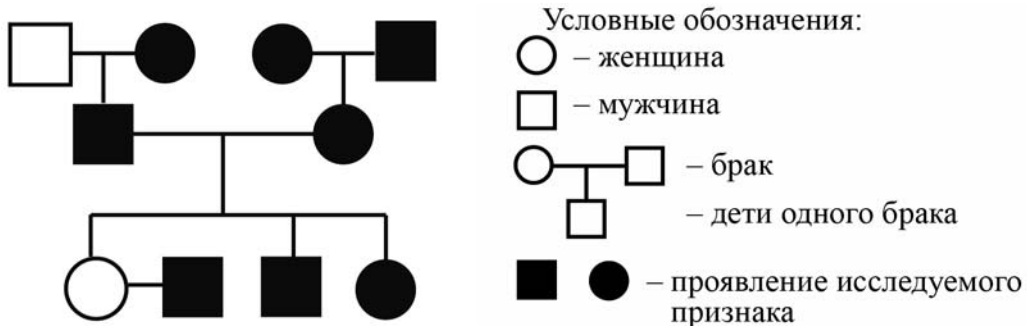
- 1) иммунитет обусловлен генетическим фактором
- 2) появляется после прививки
- 3) ребёнку после загрязнения раны землёй ввели противостолбнячную сыворотку
- 4) создаётся антителами, вырабатываемыми после перенесённой кори
- 5) появляется после быстро оказанной помощи уже заболевшему человеку

Естественный иммунитет	Искусственный иммунитет	
	Активный	Пассивный

8

В медицинской генетике широко используется **генеалогический метод**. Он основан на составлении родословной человека и изучении наследования того или иного признака. В подобных исследованиях используются определённые обозначения. Изучите фрагмент родословного древа одной семьи, у некоторых членов которой врождённая близорукость.

Фрагмент родословного древа семьи



Используя предложенную схему, определите, доминантным или рецессивным является данный признак, и сцеплен ли он с половыми хромосомами.

Ответ: \_\_\_\_\_

9

У супругов с нормальной пигментацией кожи (доминантный признак (А)) родился сын-альбинос (отсутствие пигмента). Определите генотипы членов семьи по указанному признаку.

Ответы занесите в таблицу.

Мать	Отец	Сын

10

Мама Петра решила сдать кровь в качестве донора. В медицинском центре определили, что у неё первая группа крови. Известно, что отец Петра имеет третью группу крови.

		Группа крови отца				
		I(0)	II(A)	III(B)	IV(AB)	
Группа крови матери	I(0)	I(0)	II(A) I(0)	III(B) I(0)	II(A) III(B)	Группа крови ребёнка
	II(A)	II(A) I(0)	II(A) I(0)	Любая	II(A) III(B) IV(AB)	
	III(B)	III(B) I(0)	Любая	III(B) I(0)	II(A) III(B) IV(AB)	
	IV(AB)	II(A) III(B)	II(A) III(B) IV(AB)	II(A) III(B) IV(AB)	II(A) III(B) IV(AB)	

10.1. Какой группы может быть кровь у Петра? Укажите все возможные варианты.

Ответ: \_\_\_\_\_

10.2. Руководствуясь правилами переливания крови, определите, может ли мама Петра быть донором крови для своего сына.

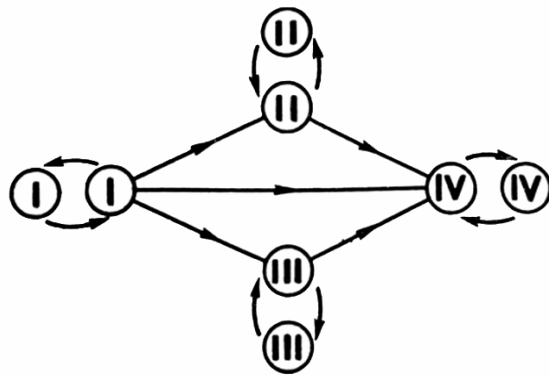
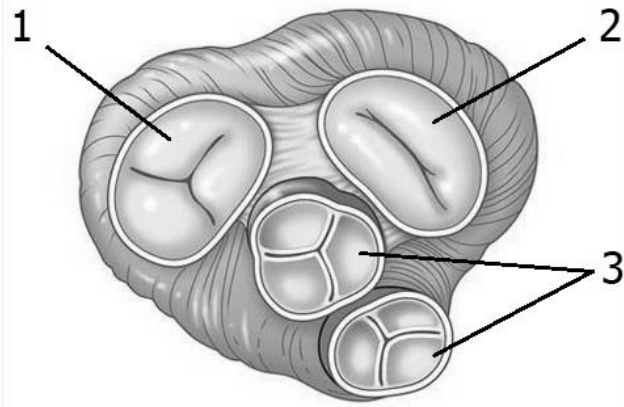


Рис. Правила переливания крови

Ответ: \_\_\_\_\_

11

Сердце человека, как и у всех млекопитающих, четырёхкамерное. На рисунке изображён поперечный срез этого органа.



**11.1.** Как называются структуры под номером 3?

Ответ: \_\_\_\_\_

**11.2.** Как называются структуры под номерами 1 и 2? Какие функции они выполняют?

Ответ: \_\_\_\_\_

\_\_\_\_\_

\_\_\_\_\_



12

Фрагмент транскрибируемой цепи молекулы ДНК имеет следующую последовательность:

ГТАГЦГААГААТГГГ

Определите последовательность участка иРНК, матрицей для синтеза которого послужил этот фрагмент ДНК, и аминокислотную последовательность белка, которая кодируется этим фрагментом ДНК. При выполнении задания воспользуйтесь правилом комплементарности и таблицей генетического кода.

Таблица генетического кода (и-РНК)

Первое основание	Второе основание				Третье основание
	У	Ц	А	Г	
У	Фен	Сер	Тир	Цис	У
	Фен	Сер	Тир	Цис	Ц
	Лей	Сер	—	—	А
	Лей	Сер	—	Три	Г
Ц	Лей	Про	Гис	Арг	У
	Лей	Про	Гис	Арг	Ц
	Лей	Про	Глн	Арг	А
	Лей	Про	Глн	Арг	Г
А	Иле	Тре	Асн	Сер	У
	Иле	Тре	Асн	Сер	Ц
	Иле	Тре	Лиз	Арг	А
	Мет	Тре	Лиз	Арг	Г
Г	Вал	Ала	Асп	Гли	У
	Вал	Ала	Асп	Гли	Ц
	Вал	Ала	Глу	Гли	А
	Вал	Ала	Глу	Гли	Г

Правила пользования таблицей

Первый нуклеотид в триплете берётся из левого вертикального ряда, второй – из верхнего горизонтального ряда и третий – из правого вертикального. Там, где пересекутся линии, идущие от всех трёх нуклеотидов, и находится искомая аминокислота.

Ответ:

12.1. иРНК:

12.2. Белок:

12.3. При расшифровке генома ржи было установлено, что во фрагменте молекулы ДНК доля аденина составляет 30%. Пользуясь правилом Чаргаффа, описывающим количественные соотношения между различными типами азотистых оснований в ДНК ( $A = T$ ,  $G = C$ ), рассчитайте количество (в %) в этой пробе нуклеотидов с гуанином.

Ответ:

13

Согласно современной эволюционной теории существует два способа видообразования. Данные способы представлены на схеме.

### Видообразование



Руководствуясь этой схемой, объясните образование очень различающихся внешне видов белок, проживающих на разных континентах.

Ответ: \_\_\_\_\_  
 \_\_\_\_\_  
 \_\_\_\_\_  
 \_\_\_\_\_

14

На фотографии представлен отпечаток, найденный в Луганской области и датируемый примерно 300 млн лет назад.



Используя фрагмент геохронологической таблицы, определите эру и период, в которых обитал данный организм. Эволюционным родственником какого отдела современных растений является представленный на отпечатке организм?

**Геохронологическая таблица**

ЭРА		Период и продолжительность (в млн лет)	Животный и растительный мир
Название и продолжительность (в млн лет)	Начало (млн лет назад)		
Кайнозойская, 67	67	Антропоген, 1,5	Появление и развитие человека. Формирование существующих растительных сообществ. Животный мир принял современный облик
		Неоген, 23,5	Господство млекопитающих и птиц
		Палеоген, 42	Появление хвостатых лемуров, позднее – парапитеков, дриопитеков. Бурный расцвет насекомых. Продолжается вымирание крупных пресмыкающихся. Исчезают многие группы головоногих моллюсков. Господство покрытосеменных растений
Мезозойская, 163	230	Мел, 70	Появление высших млекопитающих и настоящих птиц, хотя зубастые птицы ещё распространены. Преобладают костистые рыбы. Сокращение многообразия папоротников и голосеменных растений. Появление и распространение покрытосеменных растений
		Юра, 58	Появление первых птиц, примитивных млекопитающих, расцвет динозавров. Господство голосеменных. Процветание головоногих моллюсков

		Триас, 35	Начало расцвета пресмыкающихся. Появление костистых рыб
Палеозойская, 295	Нет точных данных	Пермь, 55	Вымирание трилобитов. Возникновение зверозубых пресмыкающихся. Исчезновение каменноугольных лесов
		Карбон, 63	Расцвет земноводных. Появление первых пресмыкающихся. Характерно разнообразие насекомых. Расцвет гигантских хвощей, плаунов, древовидных папоротников
		Девон, 60	Быстрая эволюция рыб. В позднем девоне многие группы древних рыб вымерли. Суша подверглась нашествию множества членистоногих. Появились первые земноводные. Появились споровые хвощи и плауны
		Силур, 25	Происходит активное рифостроительство. Распространены ракоскорпионы. Растения заселяют берега водоёмов
		Ордовик, 42	Множество бесчелюстных рыб. Появляются различные виды водорослей. В конце появляются первые наземные растения
		Кембрий, 56	В ходе грандиозного эволюционного взрыва возникло большинство современных типов животных. В океанах и морях многообразие водорослей

Эра: \_\_\_\_\_

Период: \_\_\_\_\_



Современный родственник: \_\_\_\_\_