

**Контрольная работа по ГЕОГРАФИИ  
для обучающихся 9-х классов, осваивающих  
образовательные программы основного общего образования**

**Вариант № 5**

**Инструкция по выполнению работы**

Контрольная работа состоит из 30 заданий. На выполнение работы по географии отводится 2,5 часа (150 минут).

Ответы к заданиям 1, 4, 5, 6, 11, 16–18 записываются в виде одной цифры, которая соответствует номеру правильного ответа. Эту цифру запишите в поле ответа в тексте работы, а затем перенесите в бланк ответов № 1.

Ответы к заданиям 2, 3, 7–10, 13–15, 19–27, 30 записываются в виде числа, слова (словосочетания) или последовательности цифр. Ответ запишите в поле ответа в тексте работы, а затем перенесите в бланк ответов № 1. Каждый символ пишите в отдельной клеточке в соответствии с приведёнными в бланке образцами. При переносе ответа в виде последовательности цифр на бланк (задания 3, 8, 14, 15, 19–21, 24–26) следует указать только эту последовательность, без запятых, пробелов и прочих символов. Если ответ на задание имеет единицу измерения, то при переносе ответа на бланк следует записать только полученное число. Единицы измерения в ответе указывать не надо.

Работа содержит 3 задания (12, 28 и 29), на которые следует дать развернутый ответ. Ответы на эти задания записываются на бланке ответов № 2. Запишите сначала номер задания, а затем ответ на него.

При выполнении работы разрешается использовать географические атласы для 7, 8 и 9 классов, линейку и непрограммируемый калькулятор.

Все бланки заполняются яркими чёрными чернилами. Допускается использование гелевой или капиллярной ручки.

При выполнении заданий можно пользоваться черновиком. **Записи в черновике, а также в тексте контрольной работы не учитываются при оценивании работы.**

Баллы, полученные Вами за выполненные задания, суммируются. Постарайтесь выполнить как можно больше заданий и набрать наибольшее количество баллов.

После завершения работы проверьте, чтобы ответ на каждое задание в бланках ответов № 1 и № 2 был записан под правильным номером.

*Желаем успеха!*

**1** Какая из перечисленных стран находится в двух частях света?

- 1) Бразилия
- 2) Россия
- 3) Индия
- 4) Алжир

Ответ:

**2** Вставьте название государства на место пропуска.

Одним из пограничных субъектов РФ является Курганская область, которая имеет выход к Государственной границе РФ с \_\_\_\_\_.

Ответ: \_\_\_\_\_.

**3** Комфортность климатических условий для жизни людей во многом определяется степенью континентальности климата. Расположите перечисленные города России в порядке увеличения степени континентальности климата в них, начиная с города с наименее континентальным климатом. Запишите в таблицу получившуюся последовательность цифр.

- 1) Самара
- 2) Новосибирск
- 3) Якутск

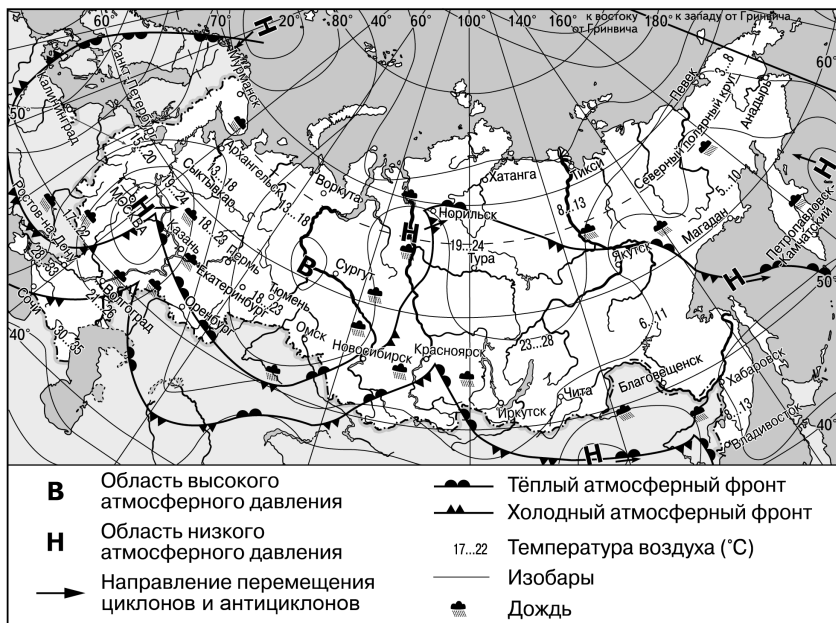
Ответ:

**4** К традиционным занятиям какого из перечисленных народов России относятся оленеводство, охота на пушного зверя, рыболовство?

- 1) чуваша
- 2) ненцы
- 3) башкиры
- 4) кабардинцы

Ответ:

Задания 5 и 6 выполняются с использованием приведённой ниже карты погоды.



5 Какой из перечисленных городов, показанных на карте, находится в зоне действия циклона?

- 1) Сургут
- 2) Екатеринбург
- 3) Петропавловск-Камчатский
- 4) Омск

Ответ:

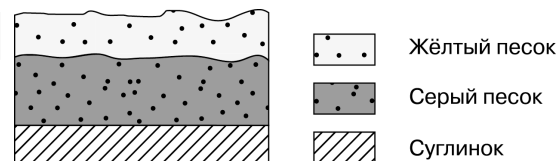
6 Карта погоды составлена на 28 июня. В каком из перечисленных городов, показанных на карте, на следующий день наиболее вероятно существенное потепление?

- 1) Волгоград
- 2) Оренбург
- 3) Якутск
- 4) Казань

7 Определите, на каком острове находится географический объект, имеющий географические координаты 19° ю.ш. 47° в.д.

Ответ: \_\_\_\_\_

8 Во время экскурсии учащиеся сделали схематическую зарисовку залегания горных пород на обрыве в карьере.

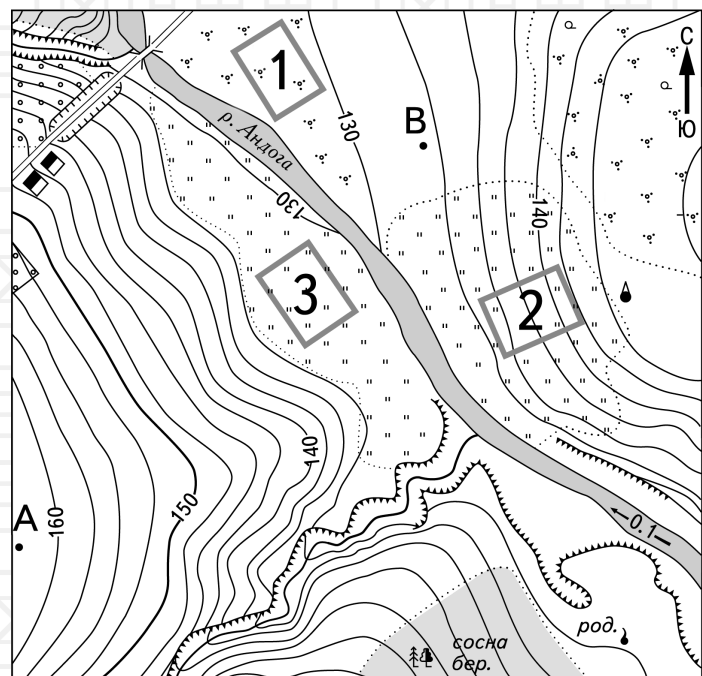


Расположите показанные на рисунке слои горных пород в порядке **увеличения** их возраста (от самого молодого до самого древнего). Запишите в таблицу получившуюся последовательность цифр.

- 1) жёлтый песок
- 2) серый песок
- 3) суглинок

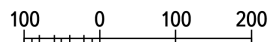
Ответ:

Задания 9–12 выполняются с использованием приведённого ниже фрагмента топографической карты.



Масштаб 1:10 000

В 1 см 100 м



Горизонталы проведены через 2,5 метра

- |  |  |  |        |
|--|--|--|--------|
|  |  |  | Родник |
|  |  |  | Башня  |
|  |  |  | Обрыв  |
|  |  |  | Мост   |

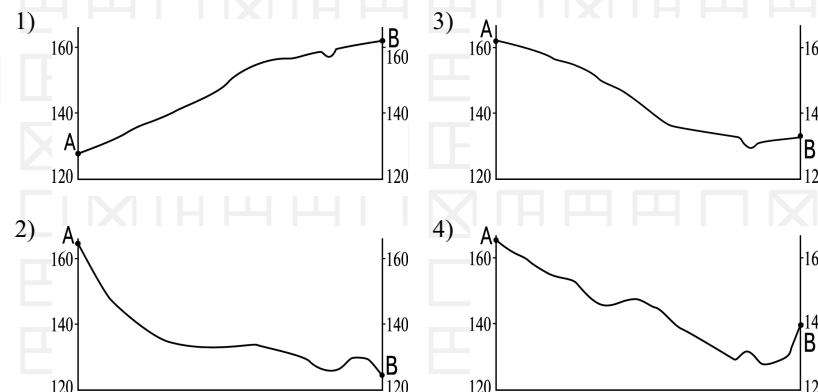
9 Определите по карте расстояние на местности по прямой от точки В до башни. Измерение проводите между точкой и центром условного знака. Полученный результат округлите до десятков метров. Ответ запишите цифрами.

Ответ: \_\_\_\_\_ м.

10 Определите по карте, в каком направлении от башни находится родник.

Ответ: \_\_\_\_\_.

11 На рисунках представлены варианты профиля рельефа местности, профилей построен верно?



Ответ:

12 Школьники выбирают место для игры в футбол. Определите, какой из участков, обозначенных на карте цифрами 1, 2, и 3, больше всего подходит для этого. Для обоснования Вашего ответа приведите два довода. Ответ запишите на бланке ответов № 2, сначала указав номер задания.

- 13** Средняя солёность поверхностных вод Средиземного моря составляет 38‰. Определите, сколько граммов солей растворено в 2 литрах его воды. Ответ запишите в виде числа.

Ответ: \_\_\_\_\_ г.

- 14** Многолетняя мерзлота оказывает влияние на хозяйственную деятельность человека: разработку полезных ископаемых, прокладку дорог, строительство. В каких двух из перечисленных регионов России необходимо учитывать последствия оттаивания многолетней мерзлоты в результате потепления климата? Запишите в таблицу цифры, под которыми указаны эти регионы.

- 1) Чувашская Республика
- 2) Тульская область
- 3) Красноярский край
- 4) Республика Саха (Якутия)
- 5) Челябинская область

Ответ:

- 15** В результате работы каких двух из перечисленных производственных предприятий в атмосферу выбрасывается большое количество «парниковых газов»? Запишите в таблицу цифры, под которыми указаны выбранные производственные предприятия.

- 1) мебельные фабрики
- 2) тепловые электростанции
- 3) хлебозаводы
- 4) атомные электростанции
- 5) крупные животноводческие комплексы

Ответ:

**Задания 16, 17 выполняются с использованием приведённого ниже текста.**

Школьники из нескольких населённых пунктов Европейской части России обменялись данными о средних температурах воздуха в июле и январе, полученными на местных метеостанциях в результате многолетних наблюдений. Собранные школьниками данные представлены в следующей таблице.

Название пункта	Географические координаты	Высота над уровнем моря, м	Средняя температура воздуха в июле, °С	Средняя температура воздуха в январе, °С
Сортавала	61° с.ш. 30° в.д.	17	+16,4	-9,8
Петрозаводск	61° с.ш. 34° в.д.	110	+15,6	-11,0
Няндама	61° с.ш. 40° в.д.	224	+15,9	-13,2
Сыктывкар	61° с.ш. 50° в.д.	96	+16,6	-15,4

- 16** Какую из изученных на уроках географии закономерностей подтверждают собранные данные?

- 1) В Европейской части России температура воздуха в июле повышается при движении с севера на юг.
- 2) В Европейской части России температура воздуха в январе понижается при движении с запада на восток.
- 3) В Европейской части России температура воздуха в январе понижается с высотой.
- 4) В Европейской части России температура воздуха в июле понижается с высотой.

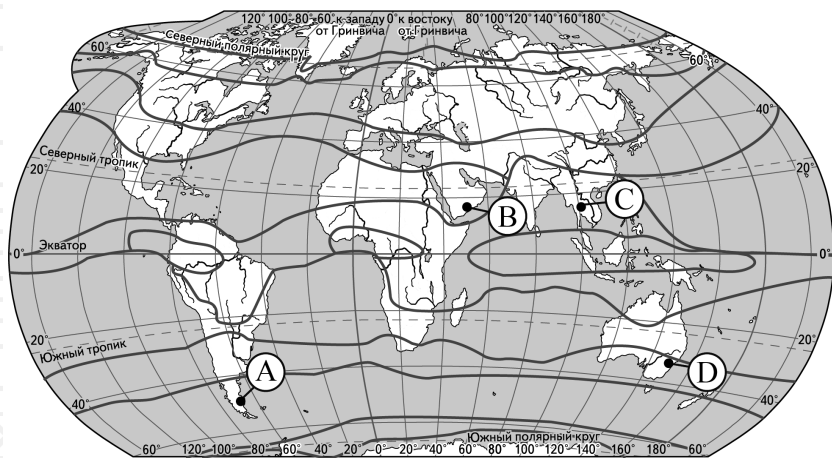
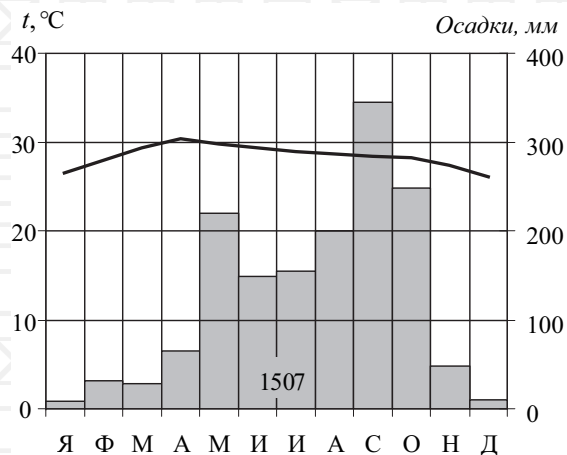
Ответ:

- 17** В каком из перечисленных городов 21 марта Солнце раньше всего по московскому времени поднимется над горизонтом?

- 1) Сортавала
- 2) Петрозаводск
- 3) Няндама
- 4) Сыктывкар

Ответ:

**18** Проанализируйте климатограмму и определите, какой буквой на карте обозначен пункт, характеристики климата которого отражены в климатограмме.



— границы климатических поясов

- 1) A                      2) B                      3) C                      4) D

Ответ:

**19** Расположите регионы России в той последовательности, в которой их жители встречают Новый год. Запишите в таблицу получившуюся последовательность цифр.

- 1) Республика Саха (Якутия)
- 2) Калининградская область
- 3) Свердловская область

Ответ: 

--	--	--

**20** Туристические фирмы разных стран разработали слоганы (рекламные лозунги) для привлечения туристов в свои страны. Установите соответствие между слоганами и странами: к каждому элементу первого столбца подберите соответствующий элемент из второго столбца.

- | СЛОГАНЫ   | СТРАНЫ                                |
|---|---------------------------------------|
| А) Страна тюльпанов и ветряных мельниц, прекрасных замков, старинных городов, страна, отвоевавшая почти всю свою территорию у моря! | 1) Нидерланды                         |
| Б) Приезжайте сюда, чтобы воочию увидеть удивительное творение природы – фьорды, а в зимние месяцы – северное сияние.               | 2) Чехия<br>3) Марокко<br>4) Норвегия |

Запишите в таблицу выбранные цифры под соответствующими буквами.

Ответ: 

А	Б
---	---

**21** В каких двух из приведённых высказываний содержится информация о погоде, характерной для антициклона? Запишите в таблицу цифры, под которыми указаны выбранные высказывания.

- 1) В Москве в течение всей недели ожидается устойчивая сухая погода; поступающий с севера арктический воздух в условиях небольшой облачности будет хорошо прогреваться; ночью +5...+10 °С, днём около +20 °С.
- 2) По сообщению синоптиков, во Владивостоке идёт сильный снег при северо-западном ветре; на дорогах гололедица; ночью ветер усилится до 15–20 м/с, продолжится снегопад.
- 3) На территории Костромской области выпадут осадки. Сильный ветер. Порывы местами будут достигать 15–17 м/с.
- 4) По прогнозам синоптиков, уже завтра в Благовещенске ожидаются осадки в виде мокрого снега.
- 5) Вчера днём в Приморье было солнечно и морозно. В ближайшие сутки осадки маловероятны; температурный фон останется прежним.

Ответ: 

--	--

**Задания 22 и 23 выполняются с использованием статистических данных.**

**Демографические показатели отдельных регионов РФ  
в 2018 г. (человек)**

Показатель	Общий прирост населения за год	Миграционный прирост населения за год
1) Республика Северная Осетия – Алания	-2512	-4512
2) Карачаево-Черкесская Республика	-742	-1559
3) Астраханская область	-3449	-3496
4) Ставропольский край	-5431	-4031

- 22** На основе анализа данных приведённой таблицы укажите регион, в котором в 2018 г. наблюдалось наибольшее превышение числа выбывших из региона на постоянное место жительства над числом прибывших в регион. Запишите цифру, под которой указан этот регион.

Ответ: \_\_\_\_\_.

- 23** Определите естественный прирост населения в Карачаево-Черкесской Республике в 2018 г. Ответ запишите в виде числа.

Ответ: \_\_\_\_\_ человек(а).

- 24** В каких двух из перечисленных регионов России средняя плотность населения наибольшая? Запишите в таблицу цифры, под которыми указаны эти регионы.

- 1) Ростовская область
- 2) Ненецкий АО
- 3) Республика Коми
- 4) Волгоградская область
- 5) Ханты-Мансийский АО – Югра

Ответ:

- 25** Расположите перечисленные ниже города в порядке **увеличения** в них численности населения. Запишите в таблицу получившуюся последовательность цифр.

- 1) Иркутск
- 2) Петропавловск-Камчатский
- 3) Самара

- 26** Какие два из перечисленных регионов России относятся к числу ведущих по густоте сети автомобильных дорог? Запишите в таблицу цифры, под которыми указаны эти регионы.

- 1) Воронежская область
- 2) Хабаровский край
- 3) Магаданская область
- 4) Ростовская область
- 5) Красноярский край

Ответ:

**Задания 27–29 выполняются с использованием приведённого ниже текста.**

**Россия построит самый мощный ледокол в мире**

Северный морской путь (СМП) является кратчайшим путём из Северной Европы в Азию. Летом 2018 г. два ледовых танкера доставили первые партии российского сжиженного природного газа (СПГ) с завода «Ямал СПГ» в Китай. Прогнозируется дальнейший рост грузовых перевозок по СМП. В связи с этим планируется строительство уникального мощного ледокола «Лидер», способного на круглогодичную проводку судов по СМП. Площадкой для строительства выбран судостроительный комплекс «Звезда» в городе Большой Камень в 20 км от Владивостока. Новый ледокол сможет проводить суда в восточной части Арктики, где средняя толщина льда около 2 м, а максимальная достигает 4,3 м. В западной части Арктики льды тоньше, поэтому даже менее мощные ледоколы – до 60 МВт – могут обеспечить навигацию в любое время года. Границей между западной (от Дудинки до Мурманска) и восточной (от Дудинки до Чукотки) частями Северного морского пути (СМП) считается порт Дудинка.

**27** В каком субъекте РФ планируется строительство нового уникального ледокола «Лидер»?

Ответ: \_\_\_\_\_ край.

**28** К какому межотраслевому комплексу относится завод «Ямал СПГ», о котором говорится в тексте?

Ответ запишите на бланке ответов № 2, сначала указав номер задания.

**29** Почему толщина льдов в морях западной части СМП меньше, чем в восточной?

Ответ запишите на бланке ответов № 2, сначала указав номер задания.

**30** Определите регион России по его краткому описанию.

Это одна из самых крупных областей Европейской части России. Рельеф холмистый; климат умеренно континентальный; много рек, озёр и болот. Расположена в природной зоне тайги. Ведущее место в промышленности занимает чёрная металлургия, развивающаяся на привозном сырье и топливе.

Ответ: \_\_\_\_\_ область.



**Проверьте, чтобы каждый ответ был записан рядом с номером соответствующего задания.**