

НОМЕР КИМ**Инструкция по выполнению работы**

На выполнение экзаменационной работы по физике отводится 3 часа (180 минут). Экзаменационная работа включает в себя 25 заданий.

Ответы к заданиям 1, 2, 4, 11–14, 16, 18 и 19 записываются в виде последовательности цифр. Ответом к заданиям 3 и 15 является одна цифра, которая соответствует номеру правильного ответа. Ответы к заданиям 5–10 записываются в виде целого числа или конечной десятичной дроби с учётом указанных в ответе единиц. Ответ запишите в поле ответа в тексте работы, а затем перенесите в бланк ответов № 1. Единицы измерения в ответе указывать не надо.

К заданиям 17, 20–25 следует дать развёрнутый ответ. Задания выполняются на бланке ответов № 2. Запишите сначала номер задания, а затем ответ на него. Ответы записывайте чётко и разборчиво. Задание 17 экспериментальное, и для его выполнения необходимо воспользоваться лабораторным оборудованием.

При вычислениях разрешается использовать линейку и непрограммируемый калькулятор.

Все бланки заполняются яркими чёрными чернилами. Допускается использование гелевой или капиллярной ручки.

При выполнении заданий можно пользоваться черновиком. **Записи в черновике, а также в тексте контрольных измерительных материалов не учитываются при оценивании работы.**

Баллы, полученные Вами за выполненные задания, суммируются. Постарайтесь выполнить как можно больше заданий и набрать наибольшее количество баллов.

После завершения работы проверьте, чтобы ответ на каждое задание в бланках ответов № 1 и № 2 был записан под правильным номером.

Желаем успеха!

Ниже приведены справочные данные, которые могут понадобиться Вам при выполнении работы.

Десятичные приставки		
Наименование	Обозначение	Множитель
гига	Г	10^9
мега	М	10^6
кило	к	10^3
гекто	г	10^2
санти	с	10^{-2}
милли	м	10^{-3}
микро	мк	10^{-6}
нано	н	10^{-9}

Константы	
ускорение свободного падения на Земле	$g = 10 \frac{\text{м}}{\text{с}^2}$
гравитационная постоянная	$G = 6,7 \cdot 10^{-11} \frac{\text{Н} \cdot \text{м}^2}{\text{кг}^2}$
скорость света в вакууме	$c = 3 \cdot 10^8 \frac{\text{м}}{\text{с}}$
элементарный электрический заряд	$e = 1,6 \cdot 10^{-19} \text{ Кл}$

Плотность			
бензин	$710 \frac{\text{кг}}{\text{м}^3}$	древесина (сосна)	$400 \frac{\text{кг}}{\text{м}^3}$
спирт	$800 \frac{\text{кг}}{\text{м}^3}$	парафин	$900 \frac{\text{кг}}{\text{м}^3}$
керосин	$800 \frac{\text{кг}}{\text{м}^3}$	лёд	$900 \frac{\text{кг}}{\text{м}^3}$
масло машинное	$900 \frac{\text{кг}}{\text{м}^3}$	алюминий	$2700 \frac{\text{кг}}{\text{м}^3}$
вода	$1000 \frac{\text{кг}}{\text{м}^3}$	мрамор	$2700 \frac{\text{кг}}{\text{м}^3}$
молоко цельное	$1030 \frac{\text{кг}}{\text{м}^3}$	цинк	$7100 \frac{\text{кг}}{\text{м}^3}$
вода морская	$1030 \frac{\text{кг}}{\text{м}^3}$	сталь, железо	$7800 \frac{\text{кг}}{\text{м}^3}$
глицерин	$1260 \frac{\text{кг}}{\text{м}^3}$	медь	$8900 \frac{\text{кг}}{\text{м}^3}$
ртуть	$13\,600 \frac{\text{кг}}{\text{м}^3}$	свинец	$11\,350 \frac{\text{кг}}{\text{м}^3}$

Удельная			
теплоёмкость воды	$4200 \frac{\text{Дж}}{\text{кг} \cdot ^\circ\text{C}}$	теплота парообразования воды	$2,3 \cdot 10^6 \frac{\text{Дж}}{\text{кг}}$
теплоёмкость спирта	$2400 \frac{\text{Дж}}{\text{кг} \cdot ^\circ\text{C}}$	теплота парообразования спирта	$9,0 \cdot 10^5 \frac{\text{Дж}}{\text{кг}}$
теплоёмкость льда	$2100 \frac{\text{Дж}}{\text{кг} \cdot ^\circ\text{C}}$	теплота плавления свинца	$2,5 \cdot 10^4 \frac{\text{Дж}}{\text{кг}}$
теплоёмкость алюминия	$920 \frac{\text{Дж}}{\text{кг} \cdot ^\circ\text{C}}$	теплота плавления стали	$7,8 \cdot 10^4 \frac{\text{Дж}}{\text{кг}}$
теплоёмкость стали	$500 \frac{\text{Дж}}{\text{кг} \cdot ^\circ\text{C}}$	теплота плавления олова	$5,9 \cdot 10^4 \frac{\text{Дж}}{\text{кг}}$
теплоёмкость цинка	$400 \frac{\text{Дж}}{\text{кг} \cdot ^\circ\text{C}}$	теплота плавления льда	$3,3 \cdot 10^5 \frac{\text{Дж}}{\text{кг}}$
теплоёмкость меди	$400 \frac{\text{Дж}}{\text{кг} \cdot ^\circ\text{C}}$	теплота сгорания спирта	$2,9 \cdot 10^7 \frac{\text{Дж}}{\text{кг}}$
теплоёмкость олова	$230 \frac{\text{Дж}}{\text{кг} \cdot ^\circ\text{C}}$	теплота сгорания керосина	$4,6 \cdot 10^7 \frac{\text{Дж}}{\text{кг}}$
теплоёмкость свинца	$130 \frac{\text{Дж}}{\text{кг} \cdot ^\circ\text{C}}$	теплота сгорания бензина	$4,6 \cdot 10^7 \frac{\text{Дж}}{\text{кг}}$
теплоёмкость бронзы	$420 \frac{\text{Дж}}{\text{кг} \cdot ^\circ\text{C}}$		

Температура плавления		Температура кипения	
свинца	327 °C	воды	100 °C
олова	232 °C	спирта	78 °C
льда	0 °C		

Удельное электрическое сопротивление, $\frac{\text{Ом} \cdot \text{мм}^2}{\text{м}}$ (при 20 °C)			
серебро	0,016	никелин	0,4
медь	0,017	нихром (сплав)	1,1
алюминий	0,028	фехраль	1,2
железо	0,10		

Нормальные условия: давление 10^5 Па, температура 0 °C



Ответом к заданиям 1, 2, 4, 11–14, 16, 18 и 19 является последовательность цифр. Последовательность цифр записывайте без пробелов, запятых и других дополнительных символов. Ответом к заданиям 3 и 15 является одна цифра, которая соответствует номеру правильного ответа. Ответом к заданиям 5–10 является число. Единицы измерения в ответе указывать не надо. Ответ запишите в поле ответа в тексте работы, а затем перенесите в БЛАНК ОТВЕТОВ № 1 справа от номера соответствующего задания, начиная с первой клеточки. Каждый символ пишите в отдельной клеточке в соответствии с приведёнными в бланке образцами. Ответы на задания 17, 20–25 запишите на БЛАНКЕ ОТВЕТОВ № 2.

1 Установите соответствие между физическими понятиями и их определениями. К каждой позиции первого столбца подберите соответствующую позицию из второго столбца и запишите в таблицу выбранные цифры под соответствующими буквами.

ФИЗИЧЕСКИЕ ПОНЯТИЯ

- А) путь
- Б) материальная точка
- В) перемещение

ОПРЕДЕЛЕНИЯ

- 1) линия, вдоль которой движется тело
- 2) тело, размеры которого меньше 1 мм
- 3) тело, размерами которого в данных условиях можно пренебречь
- 4) вектор, соединяющий начальное положение тела с последующим положением
- 5) длина траектории, по которой двигалось тело

Ответ:

А	Б	В

2 Установите соответствие между формулами для расчёта физических величин и названиями этих величин. В формулах использованы обозначения: I – сила тока; R – сопротивление проводника; t – время. К каждой позиции первого столбца подберите соответствующую позицию из второго столбца и запишите в таблицу выбранные цифры под соответствующими буквами.

ФОРМУЛЫ

- А) $I t$
- Б) $I R$

ФИЗИЧЕСКИЕ ВЕЛИЧИНЫ

- 1) напряжение на концах проводки
- 2) электрический заряд, проходящий через поперечное сечение проводника
- 3) работа электрического тока
- 4) мощность электрического тока на проводнике

Ответ:

А	Б

3 Греческий учёный Герон, живший в I в. н.э., написал несколько книг об инженерном деле. В них он описывал самые разные изобретения, в том числе так называемый паровой двигатель Герона. Это был металлический шар с согнутыми трубами, который крутился под воздействием выходящей струи водяного пара (см. рисунок).



Чем объясняется вращение шара?

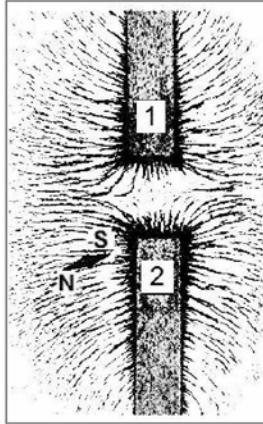
- 1) охлаждение вырывающегося пара
- 2) сгорание топлива
- 3) испарение воды
- 4) принцип реактивного движения

Ответ:



4 Прочитайте текст и вставьте на места пропусков слова из приведённого списка.

От двух полосовых магнитов, размещённых на поверхности деревянного стола, при помощи железных опилок получена картина линий магнитного поля (см. рисунок, вид сверху). В плоскости магнитов размещена также маленькая магнитная стрелка на подставке.



Картина магнитных линий соответствует (А) _____ полосовых магнитов. Следовательно, полюсы 1 и 2 магнитов являются (Б) _____. Так как магнитная стрелка своим (В) _____ полюсом притянулась к полюсу 2, то он является (Г) _____ полюсом указанного магнита.

Список слов:

- 1) притяжение
- 2) отталкивание
- 3) отрицательный
- 4) положительный
- 5) одноимённый
- 6) разноимённые
- 7) северный
- 8) южный

Запишите в таблицу выбранные цифры под соответствующими буквами.

Ответ:

А	Б	В	Г

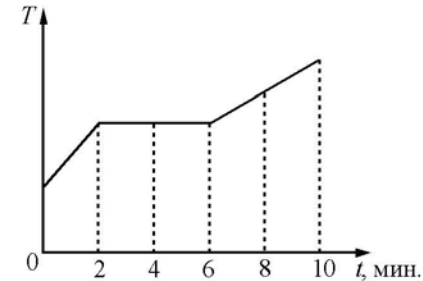
5 Тело свободно падает по вертикали с нулевой начальной скоростью в течение 5 с. Сопротивление воздуха пренебрежимо мало. Какой путь пройдёт тело за вторую секунду от начала движения?

Ответ: _____ м.

6 Стальной шарик опустили до полного погружения сначала в воду, а затем в керосин. Во сколько раз выталкивающая сила, действующая на шарик в воде, больше, чем выталкивающая сила в керосине?

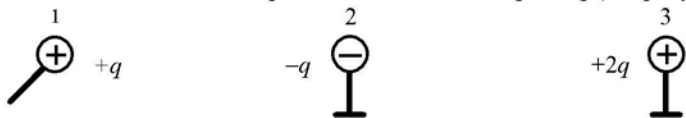
Ответ: в _____ раз(а).

7 В керамическую чашечку (тигель) опустили электрический термометр и насыпали кристаллической серы. После этого тигель поместили в печь. Диаграмма изменения температуры серы с течением времени показана на рисунке. Печь при постоянном нагреве передавала сере каждую минуту количество теплоты, равное в среднем 1 кДж. Какое количество теплоты передано сере на участке её плавления?



Ответ: _____ кДж.

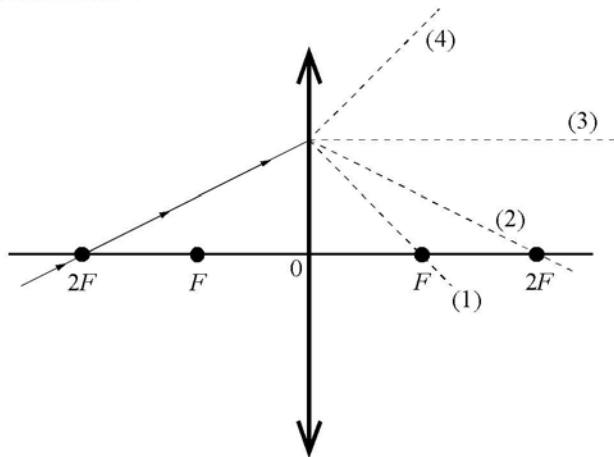
8. Металлический шарик 1, укрепленный на длинной изолирующей ручке и имеющий заряд $q = +2,8$ нКл, приводят поочередно в соприкосновение с двумя такими же шариками: 2 и 3, расположенными на изолирующих подставках и имеющими заряды соответственно $-q$ и $+2q$ (см. рисунок).



Какой заряд в результате останется на шарике 3?

Ответ: _____ нКл.

9. На рисунке изображен ход луча, падающего на тонкую линзу с фокусным расстоянием F .



Какая из линий – 1, 2, 3 или 4 – соответствует ходу прошедшего через линзу луча?

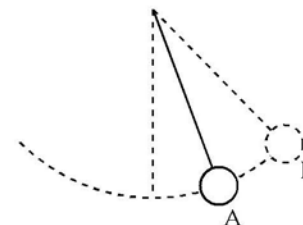
Ответ: _____.

10. Сколько электронов содержится в электронной оболочке нейтрального атома, в ядре которого содержится 3 протона и 4 нейтрона?

Ответ: _____.



11. Математический маятник совершает незатухающие гармонические колебания (см. рисунок). Как изменяются кинетическая и потенциальная энергия маятника при переходе из точки А в точку Б?



Для каждой величины определите соответствующий характер изменения:

- 1) увеличивается
- 2) уменьшается
- 3) не изменяется

Запишите в таблицу выбранные цифры для каждой физической величины. Цифры в ответе могут повторяться.

Кинетическая энергия маятника	Потенциальная энергия маятника

12. Предмет, находящийся на расстоянии $2F$ от собирающей линзы с фокусным расстоянием F , удаляют от линзы на расстояние $3F$. Как при этом меняются оптическая сила линзы и размер изображения предмета?

Для каждой величины определите соответствующий характер изменения:

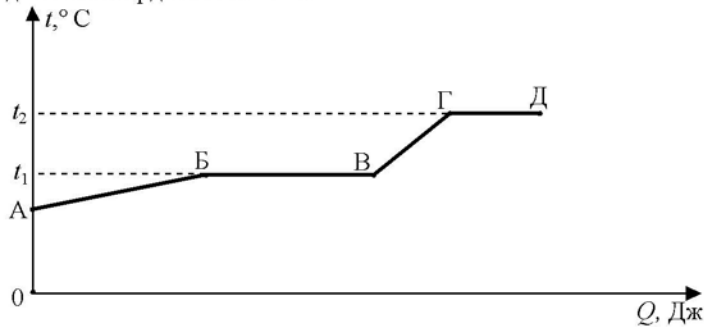
- 1) увеличивается
- 2) уменьшается
- 3) не изменяется

Запишите в таблицу выбранные цифры для каждой физической величины. Цифры в ответе могут повторяться.

Оптическая сила линзы	Размер изображения предмета



- 13 На рисунке представлен график зависимости температуры t некоторого вещества от полученного количества теплоты Q . Первоначально вещество находилось в твёрдом состоянии.



Используя данные графика, выберите из предложенного перечня **два** верных утверждения. Укажите их номера.

- 1) В процессе перехода из состояния Б в состояние В внутренняя энергия вещества увеличивается.
- 2) Температура плавления вещества равна t_2 .
- 3) Удельная теплоёмкость вещества в твёрдом состоянии больше удельной теплоёмкости вещества в жидком состоянии.
- 4) В точке В вещество находится в жидком состоянии.
- 5) Участок графика БВ соответствует процессу кипения вещества.

Ответ:

- 14 В справочнике физических свойств различных материалов представлена следующая таблица.

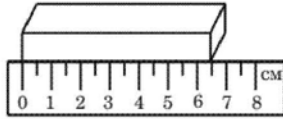
Вещество	Плотность в твёрдом состоянии, $\frac{\text{кг}}{\text{м}^3}$	Удельная теплота плавления, $\frac{\text{кДж}}{\text{кг}}$
Алюминий	2700	380
Олово	7300	59
Железо (сталь)	7800	82
Медь	8900	180
Серебро	10 500	87
Свинец	11 300	25

Используя данные таблицы, выберите из предложенного перечня **два** верных утверждения. Укажите их номера.

- 1) Количество теплоты, необходимое для плавления бруска алюминия объёмом 1 м^3 , больше количества теплоты, необходимого для плавления бруска свинца объёмом 1 м^3 . Вещества предварительно нагреты до их температур плавления.
- 2) При равных объёмах железный брусок имеет бóльшую массу по сравнению с медным бруском.
- 3) Для плавления 1 кг меди требуется большее количество теплоты, чем для плавления 1 кг свинца. Вещества предварительно нагреты до их температур плавления.
- 4) Для плавления двух сплошных тел одинакового объёма, изготовленных из железа и серебра, потребуется одинаковое количество теплоты. Вещества предварительно нагреты до их температур плавления.
- 5) Удельная теплота плавления вещества прямо пропорциональна его плотности в твёрдом состоянии.

Ответ:

- 15 Длину бруска измеряют с помощью линейки (см. рисунок). Запишите результат измерения, учитывая, что погрешность измерения равна половине цены деления шкалы линейки.



- 1) $(6,0 \pm 0,5)$ см
- 2) $(6,5 \pm 0,5)$ см
- 3) $(6,50 \pm 0,25)$ см
- 4) 6,5 см

Ответ:



- 16 Учитель на уроке, используя палочку, кусок ткани и электроскоп, последовательно провёл опыты по электризации. Описание действий учителя и показания электроскопа представлены на рисунке.



Опыт 1.

Палочку и ткань в исходном состоянии поочерёдно поднесли к электроскопу



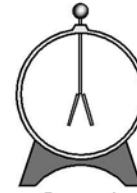
Опыт 2.

Палочку потёрли о ткань и дотронулись палочкой до электроскопа



Опыт 3.

Палочку поднесли, не дотрагиваясь, к заряженному палочкой электроскопу



Опыт 4.

Ткань поднесли, не дотрагиваясь, к заряженному палочкой электроскопу

Выберите из предложенного перечня **два** утверждения, которые соответствуют результатам проведённых экспериментальных наблюдений. Укажите их номера.

- 1) При трении электризуются и палочка, и ткань.
- 2) При трении палочка по сравнению с тканью приобрела больший по величине заряд.
- 3) При трении палочка и ткань приобретают разные по знаку заряды.
- 4) Угол расхождения лепестков электроскопа зависит от степени наэлектризованности палочки.
- 5) Электризация связана с перемещением электронов и протонов с одного тела на другое.

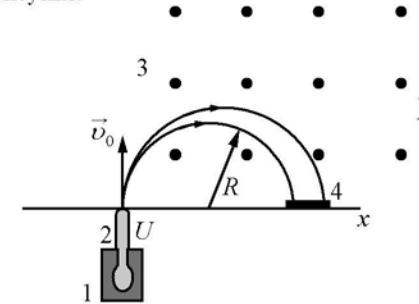
Ответ:



Прочитайте текст и выполните задания 19 и 20.

Масс-спектрограф

Одним из важнейших способов качественной идентификации веществ является масс-спектропия. Схема масс-спектрографа, позволяющего разделить различные ионы по величине отношения их заряда к массе, представлена на рисунке.



Исследуемый образец специальными методами (испарением, электронным ударом) переводится в газообразное состояние, затем образовавшийся газ ионизируется в источнике 1. Затем ионы ускоряются электрическим полем и формируются в узкий пучок в ускоряющем устройстве 2, после чего через узкую входную щель попадают в камеру 3, в которой создано однородное магнитное поле. Магнитное поле изменяет траекторию движения заряженных частиц. Под действием силы Лоренца ионы начинают двигаться по дуге окружности и попадают на экран 4, где регистрируется место их попадания. Методы регистрации могут быть различными: фотографическими, электронными и т.д.

Радиус траектории определяется по формуле

$$R = \sqrt{\frac{2Um}{B^2q}}$$

где U – электрическое напряжение ускоряющего электрического поля;

B – индукция магнитного поля;

m и q – соответственно масса и заряд частицы.

Так как радиус траектории зависит от массы и заряда иона, то разные ионы попадают на экран на различном расстоянии от источника, что и позволяет их разделять и анализировать состав образца.

В настоящее время разработаны многочисленные типы масс-спектрометров, принципы работы которых отличаются от рассмотренного выше. Изготавливаются, например, динамические масс-спектрометры, в которых массы исследуемых ионов определяются по времени пролёта от источника до регистрирующего устройства.

Для ответа на задание 17 используйте БЛАНК ОТВЕТОВ № 2. Запишите сначала номер задания, а затем ответ к нему.

- 17) Используя рычаг, три груза, штатив и динамометр, соберите установку для исследования равновесия рычага. Три груза подвесьте слева от оси вращения рычага следующим образом: два груза на расстоянии 6 см и один груз на расстоянии 12 см от оси. Определите момент силы, которую необходимо приложить к правому концу рычага на расстоянии 6 см от оси вращения рычага для того, чтобы он оставался в равновесии в горизонтальном положении. Абсолютная погрешность измерения силы равна $\pm 0,1$ Н, абсолютная погрешность измерения расстояния равна ± 2 мм.

В бланке ответов № 2:

- 1) зарисуйте схему экспериментальной установки;
- 2) запишите формулу для расчёта момента силы;
- 3) укажите результаты измерений приложенной силы и длины плеча с учётом абсолютных погрешностей измерений;
- 4) запишите значение момента силы.

- 18) Установите соответствие между техническими устройствами и физическими явлениями, лежащими в основе их работы. К каждой позиции первого столбца подберите соответствующую позицию из второго столбца и запишите в таблицу выбранные цифры под соответствующими буквами.

**ТЕХНИЧЕСКИЕ
УСТРОЙСТВА**

- А) электрометр
- Б) компас

**ФИЗИЧЕСКИЕ
ЯВЛЕНИЯ**

- 1) тепловое действие тока
- 2) взаимодействие проводника с током и постоянного магнита
- 3) взаимодействие электрических зарядов
- 4) взаимодействие постоянных магнитов

Ответ:

А	Б



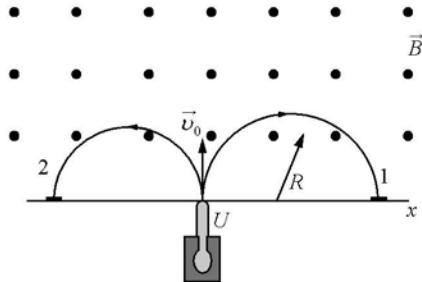
19 Выберите два верных утверждения, которые соответствуют содержанию текста. Запишите в ответ их номера.

- 1) Радиус траектории иона в магнитном поле зависит только от его массы.
- 2) При увеличении магнитной индукции в 2 раза радиус окружности, по которой движется ион, уменьшится в 2 раза.
- 3) В масс-спектрографе электрическое поле служит для ускорения заряженной частицы, а магнитное поле служит для изменения направления её движения.
- 4) Под действием силы со стороны электрического поля ионы начинают двигаться по дуге окружности.
- 5) Магнитное поле в масс-спектрографе противоположно по направлению скорости движения ионов.

Ответ:

Для ответов на задания 20–25 используйте БЛАНК ОТВЕТОВ № 2. Запишите сначала номер задания (20, 21 и т.д.), а затем ответ на него. Полный ответ на задания 20, 21 и 22 должен содержать не только ответ на вопрос, но и его развёрнутое, логически связанное обоснование.

20 В магнитное поле спектрографа влетели с одинаковой скоростью две заряженные частицы (см. рисунок). Какая из частиц (1 или 2) имеет положительный заряд? Ответ поясните.



21 Изменится ли, и если да, то как, выталкивающая сила, действующая на корабль, если он перейдёт из реки с пресной водой в море с солёной водой? Ответ поясните.

22 Два спиртовых термометра – большой и маленький – сделаны из одинакового материала. Большой термометр значительно тяжелее и содержит, соответственно, большую массу спирта. Термометры опустили в два одинаковых небольших стаканчика с одновременно налитым в них кипятком и дождались установления теплового равновесия в системе термометр – вода. Одинаковую ли температуру покажут термометры? Ответ поясните.

Для заданий 23–25 необходимо записать полное решение, включающее запись краткого условия задачи (Дано), запись формул, применение которых необходимо и достаточно для решения задачи, а также математические преобразования и расчёты, приводящие к числовому ответу.

23 Какова масса медного шарика, прогретого в кипящей воде, если при помещении его в лёд, имеющий температуру 0 °С, образовалось 12 г воды? Считать, что вся энергия, выделяющаяся при охлаждении шарика, расходуется на плавление льда.

24 Стальной осколок, падая из состояния покоя с высоты 103 м, у поверхности Земли имел скорость $40 \frac{M}{c}$. На сколько повысилась температура осколка, если считать, что изменение его внутренней энергии произошло в результате совершения работы сил сопротивления воздуха?

25 В алюминиевый калориметр массой 50 г налито 120 г воды и опущена спираль сопротивлением 2 Ом, подключённая к источнику напряжением 5 В. На сколько градусов нагреется калориметр с водой за 11 мин, если потери энергии в окружающую среду составляют 20%?



Не забудьте перенести все ответы в бланки ответов № 1 и № 2 в соответствии с инструкцией по выполнению работы. Проверьте, чтобы каждый ответ был записан рядом с номером соответствующего задания.

Номер комплекта оборудования, используемого при
проведении экзамена по ФИЗИКЕ

№ КИМ	№ комплекта оборудования	№ места участника <i>(заполняется вручную)</i>
	6	