

Основной государственный экзамен по ГЕОГРАФИИ

Вариант № 2

Инструкция по выполнению работы

Экзаменационная работа состоит из 30 заданий. На выполнение работы по географии отводится 2,5 часа (150 минут).

Ответы к заданиям 1, 4, 5, 6, 11, 16–18 записываются в виде одной цифры, которая соответствует номеру правильного ответа. Эту цифру запишите в поле ответа в тексте работы, а затем перенесите в бланк ответов № 1.

Ответы к заданиям 2, 3, 7–10, 13–15, 19–27, 30 записываются в виде числа, слова (словосочетания) или последовательности цифр. Ответ запишите в поле ответа в тексте работы, а затем перенесите в бланк ответов № 1. Каждый символ пишите в отдельной клеточке в соответствии с приведёнными в бланке образцами. При переносе ответа в виде последовательности цифр на бланк (задания 3, 8, 14, 15, 19–21, 24–26) следует указать только эту последовательность, без запятых, пробелов и прочих символов. Если ответ на задание имеет единицу измерения, то при переносе ответа на бланк следует записать только полученное число. Единицы измерения в ответе указывать не надо.

Работа содержит 3 задания (12, 28 и 29), на которые следует дать развернутый ответ. Ответы на эти задания записываются на бланке ответов № 2. Запишите сначала номер задания, а затем ответ на него.

При выполнении работы разрешается использовать географические атласы для 7, 8 и 9 классов, линейку и непрограммируемый калькулятор.

Все бланки заполняются яркими чёрными чернилами. Допускается использование гелевой или капиллярной ручки.

При выполнении заданий можно пользоваться черновиком. **Записи в черновике, а также в тексте контрольных измерительных материалов не учитываются при оценивании работы.**

Баллы, полученные Вами за выполненные задания, суммируются. Постарайтесь выполнить как можно больше заданий и набрать наибольшее количество баллов.

После завершения работы проверьте, чтобы ответ на каждое задание в бланках ответов № 1 и № 2 был записан под правильным номером.

Желаем успеха!

1 В каком из перечисленных морей солёность поверхностных вод наибольшая?

- 1) Красное
- 2) Чёрное
- 3) Средиземное
- 4) Карибское

Ответ:

2 Вставьте название государства на место пропуска.

Одним из пограничных субъектов РФ является Ленинградская область, которая имеет выход к Государственной границе РФ с Эстонией и _____.

Ответ: _____.

3 Расположите перечисленные ниже города России в порядке повышения средней многолетней температуры воздуха самого холодного месяца, начиная с города с самой низкой температурой воздуха. Запишите в таблицу получившуюся последовательность цифр.

- 1) Красноярск
- 2) Челябинск
- 3) Калининград

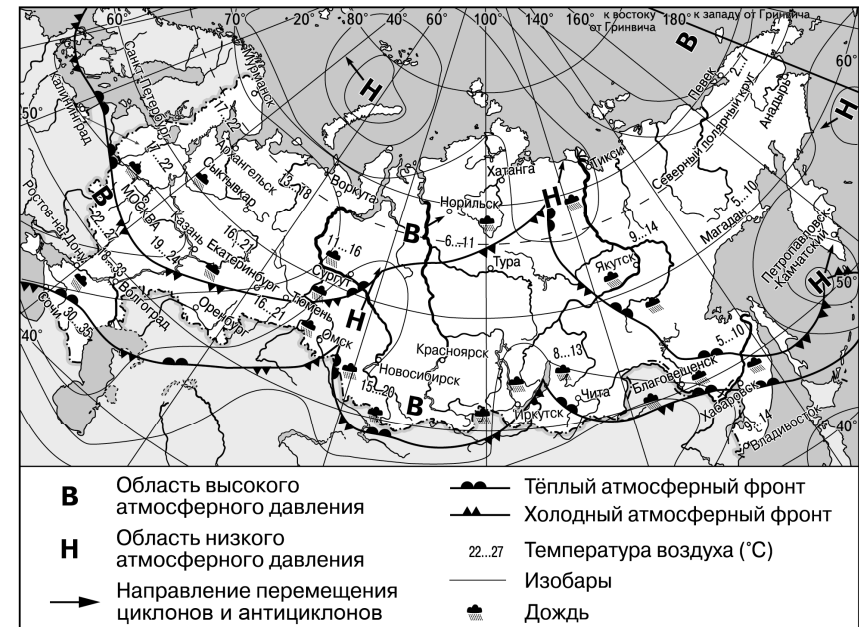
Ответ:

4 Группа школьников из Астрахани хочет увидеть необычную для них природу тундры. Какой из перечисленных заповедников для этого им необходимо посетить?

- 1) Кроноцкий
- 2) Оренбургский
- 3) Таймырский
- 4) Тебердинский

Ответ:

Задания 5 и 6 выполняются с использованием приведённой ниже карты погоды.



5 Какой из перечисленных населённых пунктов, показанных на карте, находится в зоне действия антициклона?

- 1) Сургут
- 2) Омск
- 3) Сочи
- 4) Певек

Ответ:

6 Карта погоды составлена на 26 июня. В каком из перечисленных населённых пунктов, показанных на карте, на следующий день наиболее вероятно существенное потепление?

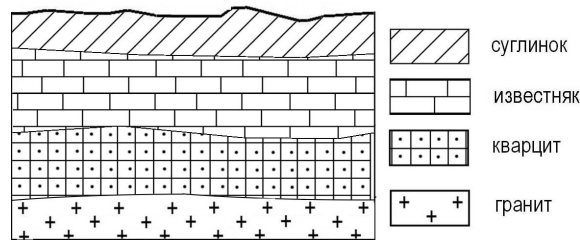
- 1) Калининград
- 2) Чита
- 3) Тюмень
- 4) Тура

Ответ:

7 Определите, какой действующий вулкан имеет географические координаты 1° ю.ш. 78° з.д.

Ответ: _____.

8 Во время экскурсии учащиеся сделали схематическую зарисовку залегания горных пород на обрыве в карьере.

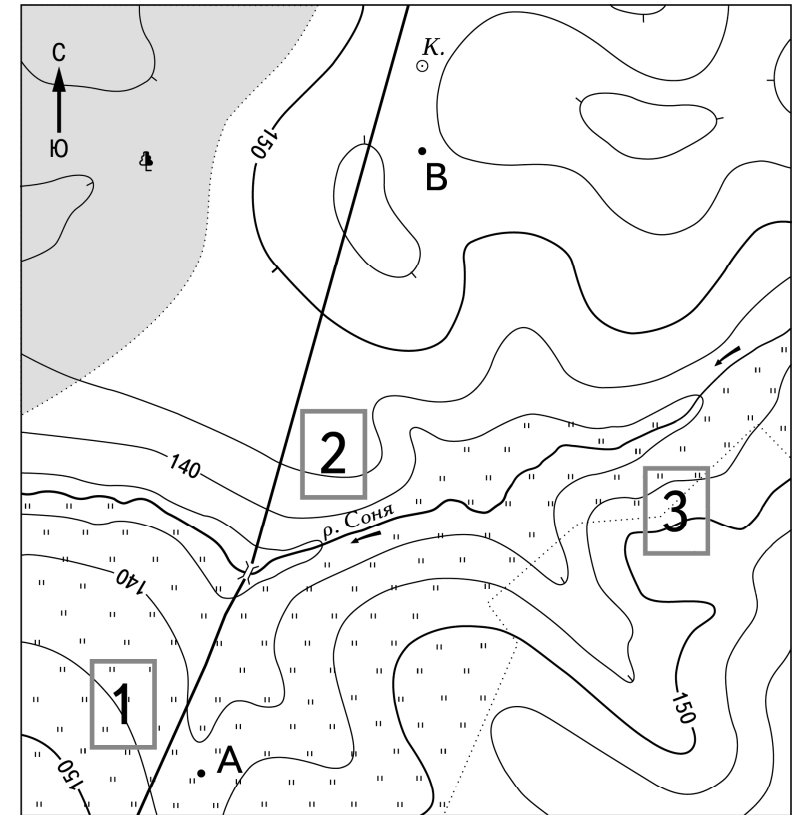


Расположите показанные на рисунке слои горных пород в порядке **увеличения** их возраста (от самого молодого до самого древнего). Запишите в таблицу получившуюся последовательность цифр.

- 1) гранит
- 2) кварцит
- 3) известняк

Ответ:

Задания 9–12 выполняются с использованием приведённого ниже фрагмента топографической карты.



Масштаб 1:10 000
В 1 см 100 м



Горизонтالي проведены через 5 метров

- | | |
|--|------------------|
| | Луг |
| | Лес |
| | Грунтовая дорога |
| | Мост |
| | Колодец |

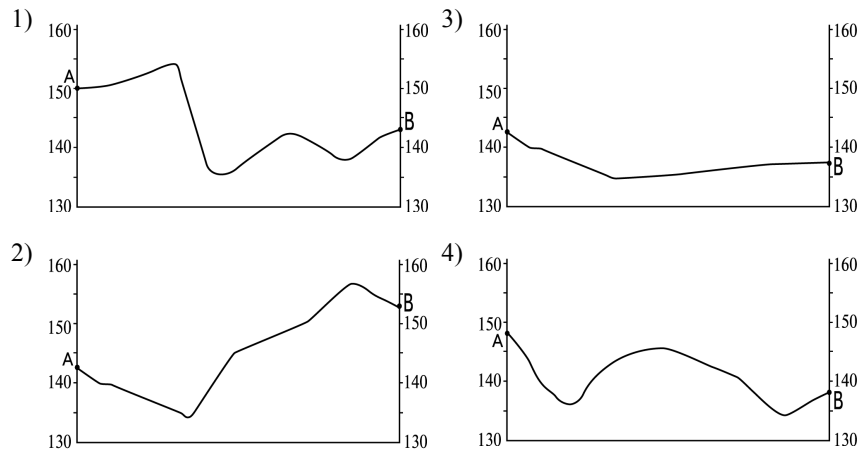
- 9 Определите по карте расстояние на местности по прямой от точки В до колодца. Измерение проводите между точкой и центром условного знака. Полученный результат округлите до десятков метров. Ответ запишите в виде числа.

Ответ: _____ м.

- 10 Определите по карте, в каком направлении от точки В находится колодец.

Ответ: _____.

- 11 На рисунках представлены варианты профиля рельефа местности, построенные на основе карты по линии А – В разными учащимися. Какой из профилей построен верно?



Ответ:

- 12 Фермер выбирает участок для закладки нового фруктового сада. Ему нужен участок, на котором весной рано сходит снег, а летом почва лучше всего прогревается солнцем. Он также должен иметь расположение, удобное для вывоза собранного урожая на консервный завод. Определите, какой из участков, обозначенных на карте цифрами 1, 2 и 3, больше всего отвечает указанным требованиям. Для обоснования Вашего ответа приведите два довода.

Ответ запишите на бланке ответов № 2, сначала указав номер задания.

- 13 Используя данные таблицы «Земельная площадь России на начало 2018 г.», определите долю (в %) поверхностных вод, включая болота, от общей земельной площади. Полученный результат округлите до целого числа.

**Земельная площадь России
на начало 2018 г. (в млн га)**

Всего земель	1712,5
в том числе:	
сельскохозяйственные угодья	222,0
лесные угодья	870,7
поверхностные воды, включая болота	226,8
другие земли	393,0

Ответ: _____ %.

- 14 Многолетняя мерзлота оказывает влияние на хозяйственную деятельность человека: разработку полезных ископаемых, строительство дорог и зданий. В каких двух из перечисленных регионов России необходимо учитывать последствия оттаивания многолетней мерзлоты? Запишите в таблицу цифры, под которыми указаны эти регионы.

- 1) Ростовская область
- 2) Красноярский край
- 3) Воронежская область
- 4) Республика Калмыкия
- 5) Чукотский АО

Ответ:

- 15 Какие два из перечисленных видов хозяйственной деятельности способствуют охране почв от ветровой эрозии? Запишите в таблицу цифры, под которыми указаны выбранные виды хозяйственной деятельности.

- 1) высаживание кустарников
- 2) создание полевых лесополос
- 3) продольная распашка склонов
- 4) нерегулируемый выпас скота
- 5) осушение заболоченных земель

Ответ:

Задания 16 и 17 выполняются с использованием приведённого ниже текста.

Школьники делали доклад о климатообразующих факторах. Они нашли в Интернете данные, полученные на различных метеостанциях в Венесуэле в результате многолетних наблюдений. Собранные ими данные представлены в следующей таблице.

Метеостанция	Географические координаты метеостанции	Высота над уровнем моря, м	Средняя температура воздуха, °С		Среднегодовое количество атмосферных осадков, мм
			июнь	январь	
A	10° с.ш. 71° з.д.	65	+26,2	+24,6	564
B	10° с.ш. 69° з.д.	614	+23,5	+23,1	489
C	10° с.ш. 66° з.д.	835	+22,7	919	
D	10° с.ш. 64° з.д.	4	+27,2	+25,8	394

16 Учащиеся проанализировали данные с целью выявления зависимости между особенностями климата и географическим положением. У всех учащихся выводы получились разные. Кто из учащихся сделал верный вывод на основе представленных данных?

- Карина: «Среднегодовое количество атмосферных осадков увеличивается с увеличением абсолютной высоты пункта».
- Екатерина: «Увеличение среднегодового количества атмосферных осадков связано с движением с востока на запад».
- Павел: «Средняя температура воздуха июня постепенно понижается при движении с востока на запад».
- Леонид: «Средняя температура воздуха января постепенно понижается с увеличением абсолютной высоты пункта».

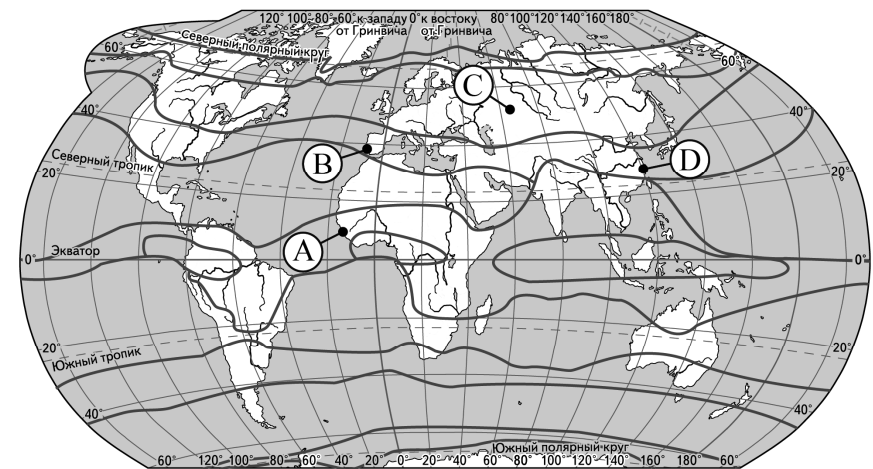
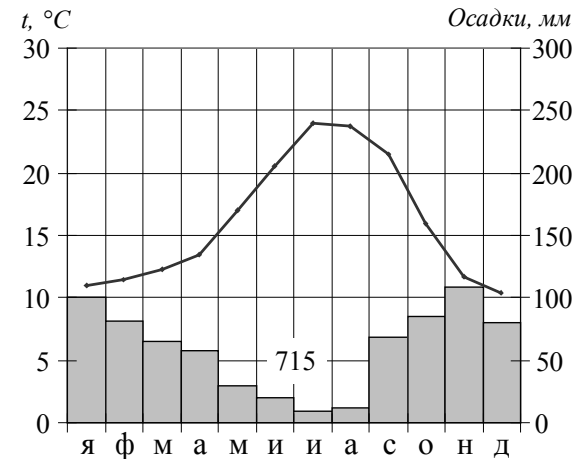
Ответ:

17 На какой из перечисленных метеостанций 21 марта Солнце раньше всего по времени Гринвичского меридиана поднимается над горизонтом?

- A
- B
- C
- D

Ответ:

18 Проанализируйте климатограмму и определите, какой буквой на карте обозначен пункт, характеристики климата которого отражены в климатограмме.



— границы климатических поясов

- A
- B
- C
- D

Ответ:

19 Расположите регионы России в той последовательности, в которой их жители встречают Новый год. Запишите в таблицу получившуюся последовательность цифр.

- 1) Ленинградская область
- 2) Красноярский край
- 3) Челябинская область

Ответ:

--	--	--

20 Туристические фирмы разных регионов России разработали слоганы (рекламные лозунги) для привлечения туристов в свои регионы. Установите соответствие между слоганами и регионами: к каждому элементу первого столбца подберите соответствующий элемент из второго столбца.

СЛОГАНЫ

РЕГИОНЫ

- | | |
|--|---|
| <p>А) Горнолыжные трассы, солнце и чистый горный воздух – для любителей активного отдыха.</p> <p>Б) Крабы, морские ежи и морские гребешки всего в 5 метрах от берега моря, рядом со скалами – для любителей рыбалки.</p> | <p>1) Кабардино-Балкарская Республика</p> <p>2) Воронежская область</p> <p>3) Приморский край</p> <p>4) Псковская область</p> |
|--|---|

Запишите в таблицу выбранные цифры под соответствующими буквами.

Ответ:

А	Б

21 В каких двух из приведённых высказываний содержится информация о режиме реки Волги? Запишите в таблицу цифры, под которыми указаны выбранные высказывания.

- 1) Волга берёт начало на Валдайской возвышенности (на высоте 229 м), впадает в Каспийское море, устье лежит ниже уровня моря на 28 м.
- 2) Волга принимает около 200 притоков, главнейшими из которых являются Кама и Ока.
- 3) Замерзает Волга в верхней и средней части течения в конце ноября, в нижней части – в начале декабря; свободной от замерзания остаётся примерно 200 дней в году, а возле Астрахани – около 260 дней.
- 4) До сооружения водохранилищ для Волги были характерны весеннее половодье (апрель-июнь), малая водность в период летней и зимней межени.
- 5) Дельта Волги начинается в месте отделения от её русла Ахтубы (в районе Волгограда) и является одной из самых крупных в России.

Ответ:

--	--

Задания 22 и 23 выполняются с использованием статистических данных.

**Воспроизводство населения в отдельных регионах РФ в 2015–2018 гг.
(на тыс. человек)**

Регион	2015 г.		2016 г.		2017 г.		2018 г.	
	Рождаемость	Смертность	Рождаемость	Смертность	Рождаемость	Смертность	Рождаемость	Смертность
1) Ростовская область	12,1	13,9	11,6	13,9	10,3	13,4	9,8	13,4
2) Калужская область	12,6	15,0	12,1	15,0	10,8	14,8	10,2	14,7
3) Костромская область	12,5	15,8	12,0	15,6	9,7	14,9	9,7	14,8
4) Мурманская область	11,9	11,6	11,2	11,5	10,3	11,1	9,8	11,3

22 На основе анализа данных приведённой таблицы укажите регион, в котором в период с 2015 по 2018 г. ежегодно происходило уменьшение коэффициента смертности. Запишите цифру, под которой указан этот регион.

Ответ: _____.

- 23 Определите естественный прирост населения в Ростовской области в 2018 г. Ответ запишите в виде числа.

Ответ: _____ на тыс. человек.

- 24 В каких двух из перечисленных регионов России средняя плотность населения наибольшая? Запишите в таблицу цифры, под которыми указаны эти регионы.

- 1) Республика Карелия
- 2) Мурманская область
- 3) Чувашская Республика
- 4) Нижегородская область
- 5) Ненецкий АО

Ответ:

--	--

- 25 Расположите перечисленные ниже города в порядке **увеличения** в них численности населения. Запишите в таблицу получившуюся последовательность цифр.

- 1) Кызыл
- 2) Ижевск
- 3) Омск

Ответ:

--	--	--

- 26 Какие два из перечисленных городов России являются крупными центрами чёрной металлургии? Запишите в таблицу цифры, под которыми указаны эти города.

- 1) Астрахань
- 2) Брянск
- 3) Череповец
- 4) Ярославль
- 5) Нижний Тагил

Ответ:

--	--

Задания 27–29 выполняются с использованием приведённого ниже текста.

Новороссийская борá

В районе Новороссийской бухты на Чёрном море ежегодно возникает холодный порывистый ветер – борá. В обиходе его часто называют «норд-ост». Борá возникает в период с ноября по март, когда к невысоким хребтам, расположенным вдоль морского побережья, со стороны суши подходит холодный воздух. Преодолевая хребет Варада через Маркхотский перевал, холодный воздух со скоростью до 20 м/с устремляется вниз к более тёплому морскому побережью. Борá случается в среднем 46 дней в году. При возникновении боры резко понижается температура воздуха, нередко до минусовых значений, при этом суточный перепад температуры воздуха может достигать 40 °С. На поверхности воды штормовой ветер вызывает сильное волнение. Вода, попадающая на береговые постройки и корпуса судов, быстро замерзает, покрывая их ледяной коркой, в результате чего суда могут перевернуться и затонуть.

- 27 Над территорией какого субъекта Российской Федерации возникает ветер, о котором говорится в тексте?

Ответ: _____ край.

- 28 Укажите название ветра, который регулярно возникает над Черноморским побережьем на границе моря и суши и меняет своё направление дважды в сутки.

Ответ запишите на бланке ответов № 2, сначала указав номер задания.

- 29 Объясните, почему борá движется в сторону морского побережья, а не наоборот.

Ответ запишите на бланке ответов № 2, сначала указав номер задания.

30 Определите страну по её краткому описанию.

Эта страна-архипелаг – одна из самых экономически развитых в мире. Большую часть её территории занимают горы, здесь часты землетрясения, есть действующие вулканы. Страна бедна полезными ископаемыми. Из-за большой вытянутости её территории климатические условия разнообразны. Вдоль восточного побережья проходит тёплое океаническое течение. Страна расположена на пути тайфунов, зарождающихся в Тихом океане.

Ответ: _____.



Проверьте, чтобы каждый ответ был записан рядом с номером соответствующего задания.