

Единый государственный экзамен по ГЕОГРАФИИ

Инструкция по выполнению работы

Экзаменационная работа состоит из двух частей, включающих в себя 34 задания. Часть 1 содержит 27 заданий с кратким ответом. Часть 2 содержит 7 заданий с развернутым ответом. На выполнение экзаменационной работы по географии отводится 3 часа (180 минут).

Ответы к заданиям части 1 (1–27) записываются в виде числа, слова (словосочетания) или последовательности цифр. Ответ запишите по приведённым образцам в поле ответа в тексте работы, а затем перенесите в бланк ответов № 1.

КИМ

Бланк

Grid for answers with examples: '3 1 2', '2 3 1 2', 'A B B', '2 4 1', '23.', '24 23', '-6,1 тыс. человек', '28 - 6, 1', 'КУРСКАЯ область', '33 К У Р С К А Я'

Задания 28–34 требуют развернутого ответа. Ответом на задание 28 должен быть сделанный Вами рисунок. В заданиях 29–34 требуется записать полный ответ на поставленный вопрос или решение задачи. В бланке ответов № 2 укажите номер задания и запишите ответ на него.

Все бланки ЕГЭ заполняются яркими чёрными чернилами. Допускается использование гелевой или капиллярной ручки.

При выполнении заданий можно пользоваться черновиком. Записи в черновике, а также в тексте контрольных измерительных материалов не учитываются при оценивании работы.

Баллы, полученные Вами за выполненные задания, суммируются. Постарайтесь выполнить как можно больше заданий и набрать наибольшее количество баллов.

После завершения работы проверьте, что ответ на каждое задание в бланках ответов №1 и №2 записан под правильным номером.

Желаем успеха!

Часть 1

Ответами к заданиям 1–27 являются число, последовательность цифр или слово (словосочетание). Запишите ответ в поле ответа в тексте работы, а затем перенесите в БЛАНК ОТВЕТОВ № 1 справа от номера соответствующего задания, начиная с первой клеточки. Последовательность цифр записывайте без пробелов, запятых и других дополнительных символов. Каждый символ пишите в отдельной клеточке в соответствии с приведёнными в бланке образцами.

1 Город Ставангер имеет географические координаты 58° 58' с.ш. и 5° 43' в.д. Определите, на территории какого государства находится этот город.

Ответ: _____.

2 Расположите моря в порядке понижения в них солёности поверхностных вод (от наиболее высокой к наиболее низкой).

- 1) Желтое
2) Красное
3) Белое

Запишите в таблицу получившуюся последовательность цифр.

Ответ: [][]

3 Что из перечисленного является примерами рационального природопользования? Запишите все цифры, под которыми они указаны.

- 1)Молевой сплав леса по рекам.
2)Вырубка деревьев и кустарников на склонах оврагов.
3)Капельный полив растений на полях.
4)Переработка отходов и использование вторсырья.
5)Сжигание попутного природного газа в факелах при нефтедобыче.

Ответ: _____.



4 Прочитайте приведённый ниже текст, в котором пропущен ряд слов. Выберите из предлагаемого списка слова, которые необходимо вставить на место пропусков.

Австралия

Самым маленьким континентом на планете является Австралия, природа которой необычайно красива. Среди материков Австралия занимает лидирующее место по площади пустынь. Около ____ (А) её поверхности занимают пустынные и аридные территории. Распространено множество эндемичных животных такие как: коала, кенгуру, тасманский дьявол и растений, например заросли низкорослых колючих кустарников или просто ____ (Б). В следствии особого расположения материка Австралия ____ (В) водными и лесными ресурсами.

Список слов:

- | | | |
|-------|-----------|----------|
| 1)44% | 3) Маквис | 5)богата |
| 2)87% | 4) Скрэб | 6)бедна |

В данной ниже таблице приведены буквы, обозначающие пропущенные слова. Запишите в таблицу под каждой буквой номер выбранного Вами слова.

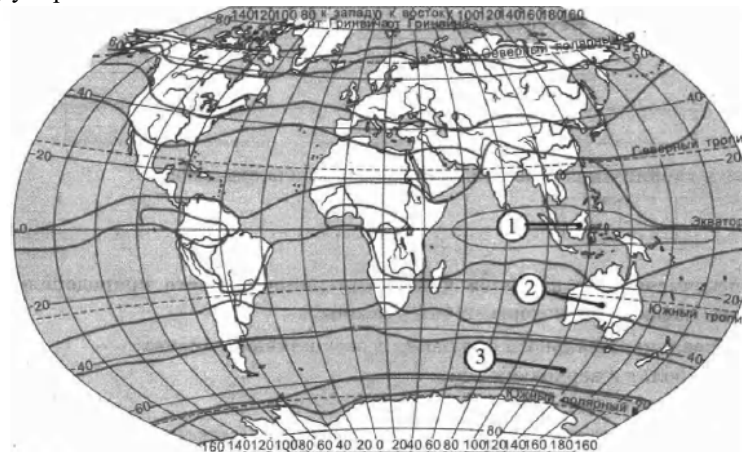
Ответ:

А	Б	В

5 Установите соответствие между точкой, обозначенной на карте мира, и климатическим поясом, в котором она расположена: к каждому элементу первого столбца подберите соответствующий элемент из второго столбца.

ТОЧКА КЛИМАТИЧЕСКИЙ ПОЯС

- | | |
|--------------|-------------------|
| А) 1 | 1) экваториальный |
| Б) 2 | 2) субтропический |
| В) 3 | 3) тропический |
| 4) умеренный | |



Запишите в таблицу под каждой буквой номер выбранного Вами слова.

Ответ:

А	Б	В

6 Расположите перечисленные параллели в порядке увеличения продолжительности дня 25 апреля, начиная с параллели с наименьшей продолжительностью дня.

- 1) 10° ю.ш. 2) 5° с.ш.3) 15° с.ш.

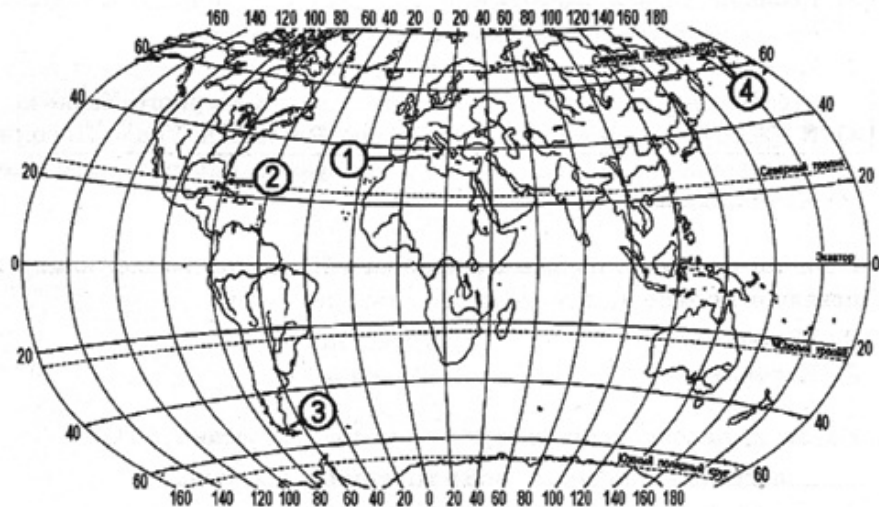
Запишите в таблицу получившуюся последовательность цифр.

Ответ:

--	--	--



7 Установите соответствие между проливом и его обозначением на карте: к каждому элементу первого столбца подберите соответствующий элемент из второго столбца.



ГОРНАЯ СИСТЕМА

- А) Гудзонов1) 1
- Б) Гибралтарский2) 2
- В) Магелланов

ОБОЗНАЧЕНИЕ НА КАРТЕ

- 3) 3
- 4) 4

Запишите в таблицу выбранные цифры под соответствующими буквами.

Ответ:

А	Б	В

8 Расположите перечисленные страны в порядке понижения в них показателя рождаемости населения (на 1 тыс. жителей), начиная со страны с наибольшим значением этого показателя.

- 1) ЮАР
- 2) Бразилия
- 3) Россия

Запишите в таблицу получившуюся последовательность цифр.

Ответ:

--	--	--

9 Какие три из перечисленных стран имеют наименьшую среднюю плотность населения?

- 1) Сан-Марино
- 2) Канада
- 3) Ватикан
- 4) Монако
- 5) Саудовская Аравия
- б) Монголия

Ответ:

--	--	--

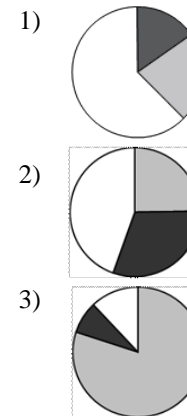
10 Установите соответствие между страной и диаграммой, отражающей распределение её экономически активного населения по секторам экономики: к каждой позиции, данной в первом столбце, подберите соответствующую позицию из второго столбца.

■ - промышленность ■ - сельское хозяйство □ - сфера услуг

СТРАНА

- А) Индонезия
- Б) Германия
- В) Мексика

РАСПРЕДЕЛЕНИЕ ЭКОНОМИЧЕСКИ АКТИВНОГО НАСЕЛЕНИЯ



Запишите в таблицу выбранные цифры под соответствующими буквами.

Ответ:

А	Б	В





11 Какие из утверждений о Турции верны? Запишите цифры, под которыми они указаны.

- 1) Территория страны расположена в двух частях света.
- 2) По форме правления является конституционной монархией.
- 3) Столица является самым крупным по населению городом страны.
- 4) Территория страны омывается водами Индийского океана.
- 5) Крупнейший в мире производитель и экспортёр фундука.

Ответ: _____.

12 Какие три из перечисленных городов России имеют наибольшую численность населения? Запишите в таблицу цифры, под которыми указаны эти города.

- 1) Волгоград
- 2) Владивосток
- 3) Ростов-на-Дону
- 4) Томск
- 5) Барнаул
- 6) Пермь

Ответ:

--	--	--

13 В каких трех из перечисленных регионов выращивают сахарную свеклу? Запишите в таблицу цифры, под которыми указаны эти регионы.

- 1) Кемеровская область
- 2) Владимирская область
- 3) Республика Калмыкия
- 4) Белгородская область
- 5) Краснодарский край
- 6) Липецкая область

Ответ:

--	--	--

14 Прочитайте приведённый ниже текст, в котором пропущен ряд слов. Выберите из предлагаемого списка слова, которые необходимо вставить на место пропусков.

Особенности природы Приморья

Приморский край отличается богатой природой и особым разнообразием ландшафта. Большую часть территории (более 80%) занимают многочисленные _____ (А) и отдельно стоящие сопки, остальную часть занимают низменности. Центральную и восточную части территории занимают горы _____ (Б), на западе – Уссурийская и Приханкайская низменности. На юго-западе находится крупное озеро Ханка. Природа Приморья представлена большим количеством животных и растений, которые нуждаются в защите. С этой целью созданы многочисленные заказники и заповедники один из таких _____ (В)

- 1) котловина
- 2) горный хребет
- 3) Джугджур
- 4) Сихотэ-Алинь
- 5) «Кедровая падь»
- 6) «Джугджурский заповедник»

Ответ:

А	Б	В

15 В каких из высказываний содержится информация о миграциях населения? Запишите все цифры, под которыми они указаны.

- 1) С 2010 по 2013 г. в России показатель естественного прироста возрос с -1,7‰ до 0,2 ‰.
- 2) В 2012 г. в России насчитывалось 13 городов-миллионеров, в 2015 г. число городов-миллионеров возросло до 15.
- 3) В начале 2013 г. в РФ городское население составляло 106,1 млн человек, сельское – 37,2 млн человек.
- 4) Значительное число жителей пригородных зон ежедневно отправляются на работу в близлежащие города.
- 5) С 2010 по 2015 г. в России доля городского и сельского населения в общей численности населения не изменялась и составляла 74% и 26% соответственно.

Ответ: _____.

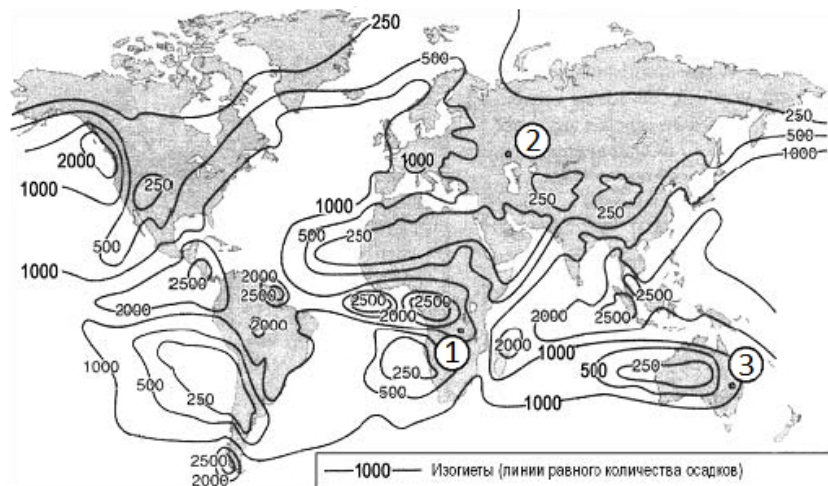
- 16** На основе анализа данных приведенной ниже таблицы укажите регионы, в которых в период с 2010 по 2012 г. ежегодно происходило увеличение объемов сельскохозяйственного производства. Запишите **всецифры**, под которыми указаны эти регионы.

**Динамика объемов промышленного производства
(в % к предыдущему году)**

Регион	2010	2011	2012
1) Архангельская область	89,8	96,3	105,5
2) Воронежская область	116,2	106,1	107,2
3) Курская область	129,6	130,0	130,9
4) Новгородская область	131,5	127,8	119,3

Ответ: _____.

- 17** С помощью карты сравните годовое количество осадков в точках, обозначенных на карте цифрами 1, 2 и 3. Расположите эти точки в порядке понижения количества осадков, выпадающих в них.



Запишите в таблицу выбранные цифры под соответствующими буквами.

Ответ:

--	--	--

- 18** Установите соответствие между страной и ее столицей: к каждому элементу первого столбца подберите соответствующий элемент из второго столбца.

СТРАНА	СТОЛИЦА
А) Вьетнам	1) Вьентьян
Б) Суринам	2) Астана
В) Казахстан	3) Ханой
	4) Парамарибо

Запишите в таблицу выбранные цифры под соответствующими буквами.

Ответ:

А	Б	В

- 19** В каких трёх из перечисленных стран большая часть электроэнергии производится на атомных электростанциях? Запишите в таблицу **цифры**, под которыми указаны эти страны.

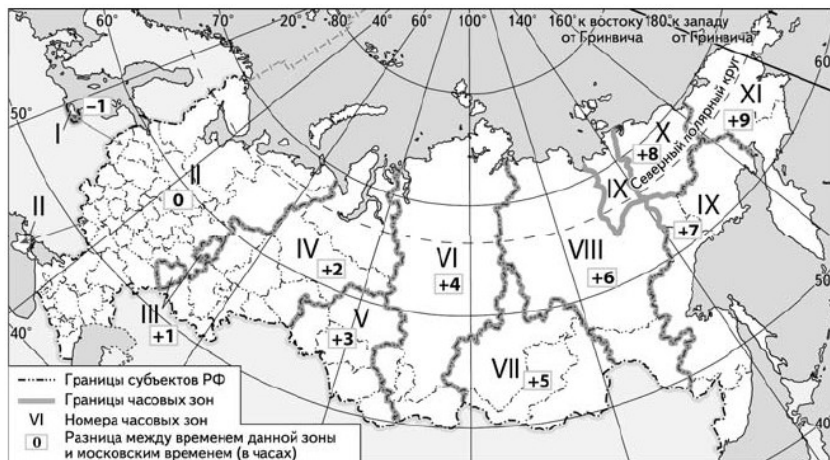
- | | |
|-------------|---------|
| 1) Франция | 4) Иран |
| 2) Россия | 5) Ирак |
| 3) Пакистан | 6) США |

Ответ:

--	--	--



- 20** В соответствии с Законом о возврате к «зимнему» времени с 26 октября 2014 г. на территории страны установлено 11 часовых зон (см. карту). Исходным при исчислении местного времени часовых зон служит московское время – время II часовой зоны.



Самолёт вылетел из Якутска (VIII часовая зона) в Калининград (I часовая зона) в 11 часов по времени Якутска. Расчётное время полёта составляет 12 часов. Сколько времени будет в Калининграде, когда самолёт приземлится?
 Ответ запишите в виде числа.

Ответ: _____ ч.

- 21** Используя данные таблицы, определите, насколько стоимость товаров, вывезенных из Курской области в страны СНГ, превышает стоимость товаров, вывезенных из Курской области в страны дальнего зарубежья, в 2010 г. Ответ запишите в виде числа.

	Внешнеторговый оборот (млн долл.)	Экспорт (млн долл.)	Импорт (млн долл.)
Весь мир	978	354	639
Страны СНГ	580	249	334
Страны дальнего зарубежья	406	112	307

Ответ: _____ млн долл.

- 22** Используя данные таблицы, сравните обеспеченность стран пресной водой. Расположите страны в порядке возрастания в них показателя ресурсообеспеченности, начиная со страны с наибольшим значением этого показателя.

Страна	Ресурсы пресной воды, км ³ в год	Численность населения, млн. человек
1) Мьянма	1080	50,0
2) Китай	2800	1324,0
3) Индия	2085	1150,0

Запишите в таблицу получившуюся последовательность цифр.

Ответ:

- 23** Расположите перечисленные периоды геологической истории Земли в хронологическом порядке, начиная с самого раннего.

- 1) Палеогеновый
- 2) Четвертичный
- 3) Неогеновый

Запишите в таблицу получившуюся последовательность цифр.

Ответ:

- 24** Определите страну по её краткому описанию.

Эта страна расположена в Западном полушарии. Омывается водами Атлантического океана. Страна обладает запасами нефти и природного газа мирового значения. По территории страны протекает крупная река. Природа разнообразна вследствие большой протяжённости с севера на юг и различий в рельефе. Является членом Меркосур.

Ответ: _____.

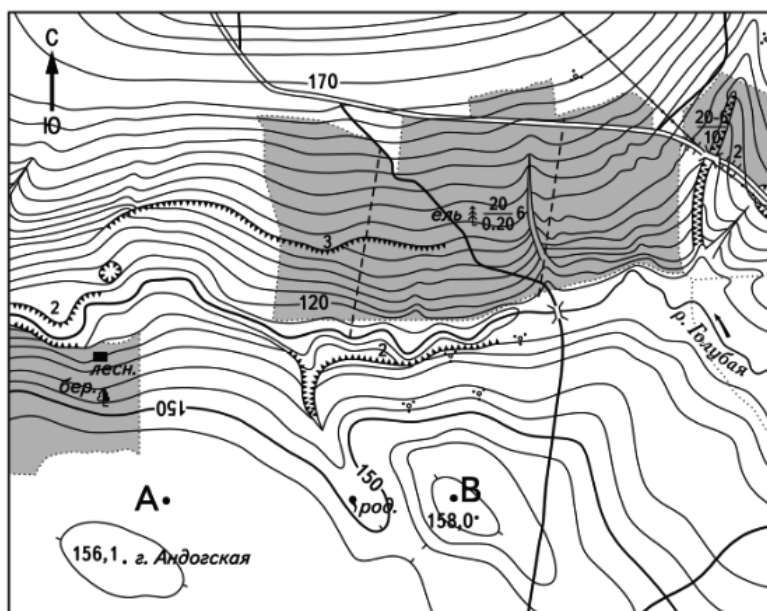


25 Определите субъект РФ по его краткому описанию.

Данный субъект расположен в европейской части России. Климат умеренно-континентальный. Почвы главным образом чернозёмы и каштановые, что обусловило хорошо развитое сельское хозяйство. Особую роль в экономике этого края занимает туризм. Здесь сосредоточены минеральные источники, обладающие оздоровительными свойствами. Входит в состав Северо-Кавказского федерального округа.

Ответ: _____ край.

Задания 26-28 выполняются с использованием приведённого ниже фрагмента топографической карты.



Масштаб 1:10 000
В 1 см 100 м
Горизонталы проведены через 2,5 метра

26 Определите по карте расстояние на местности по прямой от родника до дома лесника. Полученный результат округлите до десятков метров. Ответ запишите цифрами.

Ответ: _____ м.

27 Определите по карте азимут от родника на дом лесника. Ответ запишите цифрами.

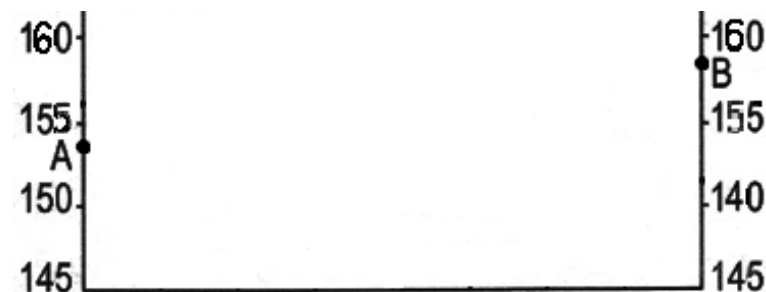
Ответ: _____ градусов.

Не забудьте перенести все ответы в бланк ответов № 1 в соответствии с инструкцией по выполнению работы. Проверьте, что каждый ответ записан в строке с номером соответствующего задания.

Часть 2

Для записи ответов на задания этой части (28–34) используйте БЛАНК ОТВЕТОВ № 2. Запишите сначала номер задания (28, 29 и т. д.), а затем развёрнутый ответ на него. Ответы записывайте чётко и разборчиво.

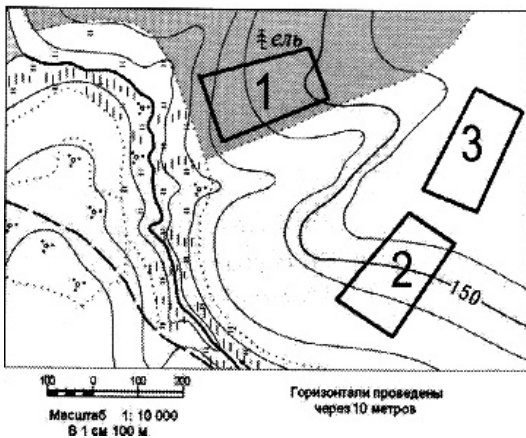
28 Постройте профиль рельефа местности по линии А – В. Для этого перенесите основу для построения профиля на бланк ответов № 2, используя горизонтальный масштаб в 1 см 50 м и вертикальный масштаб в 1 см 5 м. Укажите на профиле знаком «X» положение родника.



29 Целлюлозно-бумажный комбинат «КАМА» ведёт свою историю с 1929 года. Семь лет понадобилось для того, чтобы в живописнейшем уголке Пермской губернии на берегу красавицы Камы выросли промышленные корпуса. Проектировщики будущего гиганта промышленности предусмотрели всё: и близость обширных хвойных и лиственных лесов, и выгодное расположение на пересечении автомобильных, железнодорожных и речных путей Западного Урала. И сегодня ЦБК «КАМА» заслуженно является одним из лидеров российской бумажной промышленности.

Объясните, почему при выборе места для строительства ЦБК важно было предусмотреть близость лесов и положение на пересечении водных и сухопутных транспортных путей. Укажите две причины. Если Вы укажете более двух причин, оцениваться будут только две указанные первыми.

30 Определите, в пределах какого из участков, обозначенных на фрагменте карты цифрами, существует наибольшая опасность развития водной эрозии почвенного слоя.



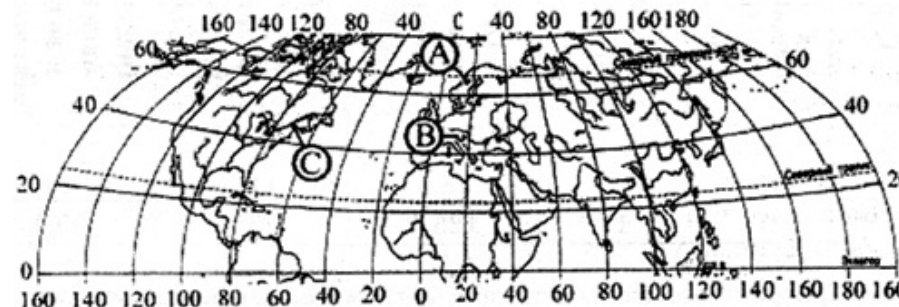
Для обоснования вашего ответа приведите два довода. Если вы приведете более двух доводов, оцениваться будут только два, указанные первыми.

31 Используя данные таблицы, приведённой ниже, сравните доли сельского хозяйства в ВВП и доли сельского хозяйства в общем объёме экспорта Австралии и Колумбии. Сделайте вывод о том, в какой из этих стран сельское хозяйство играет большую роль в экономике. Для обоснования своего ответа запишите необходимые числовые данные или вычисления.

Социально-экономические показатели развития Австралии и Колумбии в 2007 г.

Страна	Численность населения, млн человек	Объём ВВП, млрд долл.	Отраслевая структура ВВП, %			Общий объём экспорта, млрд долл.	Объём сельскохозяйственного экспорта, млрд долл.
			Сельское хозяйство	Промышленность	Сфера услуг		
Австралия	20	667	4	26	70	117	15
Колумбия	44,4	367	12	35	53	25	5

32 Определите, в каком из пунктов, обозначенных буквами на карте Северного полушария, 21 марта Солнце позже (по времени Гринвичского меридиана) поднимется над горизонтом. Ход ваших рассуждений запишите.



Задания 33, 34 выполняются с использованием приведённой ниже таблицы.

Численность и естественный прирост населения Тверской области

	2006 г.	2007 г.	2008 г.
Численность постоянного населения на 1 января, человек	1 406 562	1 390 444	1 379 542
Среднегодовая численность населения, человек	139 521	1 384 993	1 374 478
Естественный прирост населения, человек, значение показателя за год	-17217	-14396	-13665

33 Используя данные таблицы, определите показатель естественного прироста населения (в ‰) в 2007 г. для Тверской области.

При расчетах используйте показатель среднегодовой численности населения. Запишите решение задачи. Полученный результат округлите до десятых долей промилле.

34 На численность населения субъектов Российской Федерации заметное влияние оказывают как естественное движение населения, так и миграции. Проанализировав данные таблицы, определите величину миграционного прироста (убыли) населения Тверской области в 2007 г. Запишите решение задачи.

О проекте «Пробный ЕГЭ каждую неделю»

Данный ким составлен командой всероссийского волонтерского проекта «ЕГЭ 100 баллов» <https://vk.com/ege100ballov> и безвозмездно распространяется для любых некоммерческих образовательных целей.

Нашли ошибку в варианте?

Напишите нам, пожалуйста, и мы обязательно её исправим!

Для замечаний и пожеланий: https://vk.com/topic-10175642_39008096

(также доступны другие варианты для скачивания)

СОСТАВИТЕЛЬ ВАРИАНТА:

ФИО:	Цой Владимир
Предмет:	География
Стаж:	1 год
Аккаунт ВК:	https://vk.com/id360769330



Система оценивания экзаменационной работы по географии

Часть 1

Задания 1, 2, 5–10, 12, 13, 16, 17, 19–27 оцениваются 1 баллом. Задание считается выполненным верно, если ответ записан в той форме, которая указана в инструкции по выполнению задания.

Правильное выполнение заданий 3, 4, 11, 14, 15, 18 оценивается 2 баллами. Эти задания оцениваются следующим образом: полное правильное выполнение задания – 2 балла; выполнение задания с одной ошибкой (одной неверно указанной, в том числе лишней, цифрой наряду со всеми верными цифрами) ИЛИ неполное выполнение задания (отсутствие одной необходимой цифры) – 1 балл; неверное выполнение задания (при указании двух или более ошибочных цифр) – 0 баллов.

№ задания	Ответ
1	Норвегия
2	231
3	34
4	146
5	134
6	123
7	213
8	123
9	256
10	312
11	15
12	136
13	456
14	245
15	4
16	234
17	132
18	342
19	126
20	16
21	137
22	123

23	132
24	Аргентина
25	Ставропольский
26	370±20
27	300±2

Часть 2

Критерии оценивания заданий с развёрнутым ответом

30

Содержание верного ответа и указания по оцениванию (допускаются иные формулировки ответа, не искажающие его смысла)	Баллы
<p>1) На рисунке в ответе длина горизонтальной линии основы профиля равна 80 ± 2 мм и расстояние от левой вертикальной оси до родника — 52 ± 2 мм;</p> <p>2) форма профиля в основном совпадает с эталоном;</p> <p>3) на участке 3 склон круче, чем на участке 1</p>	
<p>Ответ включает три названных выше элемента</p>	2
<p>Ответ включает один (1-ый) ИЛИ два (любых) из названных выше элементов,</p>	1
<p>Все ответы, которые не соответствуют вышеуказанным критериям выставления оценок в 1 и 2 балла</p>	0





29	Содержание верного ответа и указания по оцениванию (допускаются иные формулировки ответа, не искажающие его смысла)	Баллы
	Ответ: Сырьем для целлюлозно-бумажного производства является древесина, поэтому близость лесов важна для обеспечения комбината сырьем. Положение на пересечении водных и сухопутных транспортных путей важно для удобства доставки сырья и поставок готовой продукции потребителям, расположенным в других районах страны.	
	В ответе правильно указаны как причина важности для комбината близости лесов, так и причина важности положения на пересечении водных и сухопутных транспортных путей.	2
	В ответе правильно указана только причина важности для комбината близости лесов или только причина важности положения на пересечении водных и сухопутных транспортных путей.	1
	Все ответы, которые не соответствуют вышеуказанным критериям выставления оценок в 1 и 2 балла	0
	<i>Максимальный балл</i>	2

30	Содержание верного ответа и указания по оцениванию (допускаются иные формулировки ответа, не искажающие его смысла)	Баллы
	Ответ: 1) Наибольшая опасность развития водной эрозии почвенного слоя на участке 2. 2) Участок 2 расположен на достаточно крутом склоне холма, что способствует быстрому стоку воды. 3) Открытое пространство, нет сдерживающих факторов на участке 2, таких как лес, например, на участке 1.	
	Ответ включает все три из названных выше элементов	2
	Ответ включает два (любых) из названных выше элементов	1
	Все ответы, которые не соответствуют вышеуказанным критериям выставления оценок в 1 и 2 балла	0
	<i>Максимальный балл</i>	2

31	Содержание верного ответа и указания по оцениванию (допускаются иные формулировки ответа, не искажающие его смысла)	Баллы
	Ответ: 1) Сельское хозяйство играет большую роль в экономике Колумбии. 2) Доля сельского хозяйства в ВВП Колумбии в три раза больше, чем в Австралии. 3) Доля сельского хозяйства в экспорте Колумбии — 0,2, а это больше, чем в Австралии — 0,13.	
	Ответ включает в себя все три названных выше элемента	2
	Ответ включает в себя два (любые) из названных выше элементов.	1
	Все ответы, которые не соответствуют вышеуказанным критериям выставления оценок в 1 и 2 балла	0
	<i>Максимальный балл</i>	2

32	Содержание верного ответа и указания по оцениванию (допускаются иные формулировки ответа, не искажающие его смысла)	Баллы
	Ответ: 21 марта — день весеннего равноденствия, на всем земном шаре день равен ночи. Значит, 1) Верный ответ — С. 2) Точки В и С расположены южнее точки А 3) Точка С расположена западнее точки В	
	Ответ включает все три из названных выше элементов	2
	Ответ включает два (любых) из названных выше элементов	1
	Все ответы, которые не соответствуют вышеуказанным критериям выставления оценок в 1 и 2 балла	0
	<i>Максимальный балл</i>	2



33

Содержание верного ответа и указания по оцениванию (допускаются иные формулировки ответа, не искажающие его смысла)	Баллы
Решение: $-14\ 396 : 1\ 384\ 993 \times 1000 = -10,394276361$ ИЛИ $-14\ 396 : 1\ 384\ 993 \times 1000 = -10,4$ Ответ: -10,4‰	
Приведена запись решения, и правильно определён показатель естественного прироста населения (в ‰) в 2007 г. для Тверской области: -10,4‰	2
В ответе приведена запись решения, но получен неверный ответ, так как допущена ошибка в вычислениях. ИЛИ Получен неверный ответ, так как неверно проведено округление до десятых долей промилле. ИЛИ Получен верный ответ, но в ответе вместо знака ‰ указан знак % или не указан никакой знак. ИЛИ Указан верный ответ, но отсутствует запись решения	1
Все ответы, которые не соответствуют вышеуказанным критериям выставления оценок в 1 и 2 балла	0
<i>Максимальный балл</i>	2

34

Содержание верного ответа и указания по оцениванию (допускаются иные формулировки ответа, не искажающие его смысла)	Баллы
Решение: 1) $1\ 379\ 542 - 1\ 390\ 444 = -10\ 902$ 2) $-10\ 902 - (-14\ 396) = 3\ 494$ ИЛИ В 2007 г. численность населения Тверской области уменьшилась на 10902 человек. За счёт естественной убыли произошло сокращение численности на 14396 человек. Миграционный прирост населения составил: $-10\ 902 - (-14\ 396) = 3\ 494$ Ответ: 3494	
Приведена верная последовательность всех шагов решения. 1) Величина, на которую изменилась численность населения Тверской области в 2007 г., определена как разность между численностью населения на 1 января 2008 г. и на 1 января 2007 г. 2) Величина миграционного прироста населения определена как разность между величиной изменения численности населения и величиной естественного прироста (убыли) населения в 2007 г. Все вычисления выполнены верно, получен верный ответ.	2
Приведена верная последовательность всех шагов решения, но получен неверный ответ, так как допущена ошибка при определении величины, на которую изменилась численность населения Тверской области в 2007 г. ИЛИ Верно выполнен только первый шаг решения, а второй шаг либо отсутствует, либо выполнен неверно. ИЛИ Получен неверный ответ, так как величина, на которую изменилась численность населения в 2007 г., определена как разность между численностью населения на 1 января 2007 г. и на 1 января 2006 г. ИЛИ Указан верный ответ, но отсутствует запись решения	1
Все случаи решения, которые не соответствуют вышеуказанным критериям выставления оценок в 1 и 2 балла	0
<i>Максимальный балл</i>	2