

**Основной государственный экзамен  
по ГЕОГРАФИИ****Вариант № 003****Инструкция по выполнению работы**

Экзаменационная работа состоит из 30 заданий. На выполнение работы по географии отводится 2 часа (120 минут).

Ответы к заданиям 1–8, 10–13, 21, 22, 27–29 записываются в виде одной цифры, которая соответствует номеру правильного ответа. Эту цифру запишите в поле ответа в тексте работы, а затем перенесите в бланк ответов № 1.

Ответы к заданиям 9, 14, 16–19, 24–26, 30 записываются в виде числа, слова (словосочетания) или последовательности цифр. Ответ запишите в поле ответа в тексте работы, а затем перенесите в бланк ответов № 1. Каждый символ пишите в отдельной клеточке в соответствии с приведёнными в бланке образцами. При переносе ответа в виде последовательности цифр на бланк (задания 17, 24, 25, 26) следует указать только эту последовательность, без запятых, пробелов и прочих символов. Если ответ на задание имеет единицу измерения, то при переносе ответа на бланк следует записать только полученное число. Единицы измерения в ответе указывать не надо.

Работа содержит 3 задания (15, 20 и 23), на которые следует дать полный развернутый ответ. Ответы на эти задания записываются на бланке ответов № 2. Запишите сначала номер задания, а затем ответ на него.

При выполнении работы разрешается использовать географические атласы для 7, 8 и 9 классов, линейки и непрограммируемые калькуляторы.

При выполнении заданий можно пользоваться черновиком. Записи в черновике не учитываются при оценивании работы.

Баллы, полученные Вами за выполненные задания, суммируются. Постарайтесь выполнить как можно больше заданий и набрать наибольшее количество баллов.

***Желаем успеха!***

1 Какое из перечисленных морей является окраинным?

- 1) Средиземное
- 2) Балтийское
- 3) Чёрное
- 4) Аравийское

Ответ:

2 На каком полуострове находится крайняя северная материковая точка России?

- 1) Кольский
- 2) Таймыр
- 3) Ямал
- 4) Чукотский

Ответ:

3 В каком из перечисленных регионов России многолетнее среднее значение высоты снежного покрова зимой наибольшее?

- 1) Забайкалье
- 2) полуостров Таймыр
- 3) Прикаспийская низменность
- 4) полуостров Камчатка

Ответ:

4 Основные проблемы строительства и эксплуатации трубопроводных сетей (в том числе труб для водоснабжения) в северных регионах России связаны с широким распространением многолетней мерзлоты. Все трубопроводы нужно прокладывать над поверхностью грунта – на опорах или по эстакадам, потому что летом грунт оттаивает на два метра и более. В каком из перечисленных регионов России необходимо учитывать последствия оттаивания многолетней мерзлоты?

- 1) Республика Саха (Якутия)
- 2) Кировская область
- 3) Вологодская область
- 4) Республика Карелия

Ответ:

5 В каком из перечисленных регионов России построены наиболее крупные ГЭС?

- 1) Центральная Россия
- 2) Урал
- 3) Европейский Север
- 4) Восточная Сибирь

Ответ:

6 К традиционным занятиям какого из перечисленных народов России относятся оленеводство, рыболовство и охота на морского зверя?

- 1) мордва
- 2) чукчи
- 3) алтайцы
- 4) чувашаи

Ответ:

7 В каком из перечисленных регионов России средняя плотность населения наибольшая?

- 1) Республика Коми
- 2) Ненецкий АО
- 3) Магаданская область
- 4) Ставропольский край

Ответ:

**Задания 8, 9 выполняются с использованием приведённых ниже статистических данных.**

**Изменение численности населения Республики Башкортостан  
в 2007–2010 гг.**

Показатель	2007 г.	2008 г.	2009 г.	2010 г.
Общий прирост населения за год, человек	1742	4561	8701	3197
Естественный прирост населения за год, человек	–3691	–1075	2360	2636

8 В каком году в Республике Башкортостан наблюдалось **наибольшее** превышение рождаемости над смертностью?

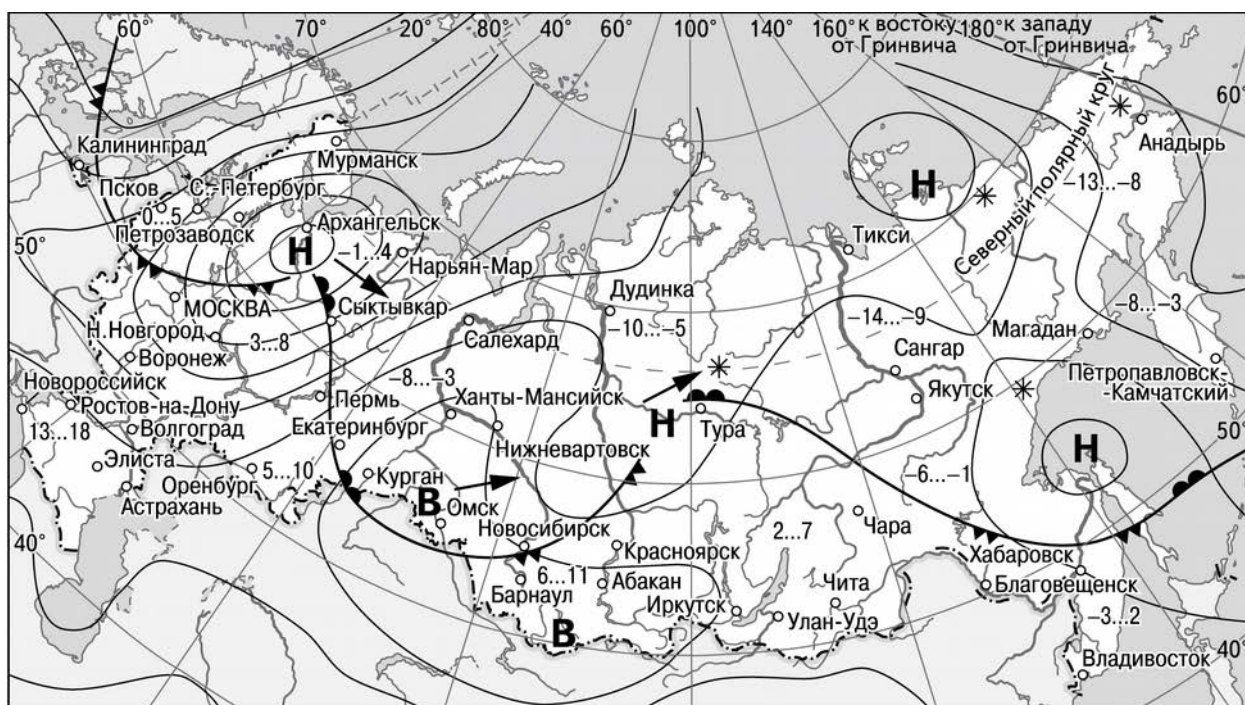
- 1) 2007 г.
- 2) 2008 г.
- 3) 2009 г.
- 4) 2010 г.

Ответ:

**9** Определите миграционный прирост населения Республики Башкортостан в 2009 г. Ответ запишите в виде числа.

Ответ: \_\_\_\_\_ человек.

**Задания 10, 11 выполняются с использованием приведённой ниже карты погоды.**



**В** Область высокого атмосферного давления

**Н** Область низкого атмосферного давления

➔ Направление перемещения циклонов и антициклонов

— Тёплый атмосферный фронт

— Холодный атмосферный фронт

-3...-2 Температура воздуха (°C)

\* Снег

**10** Какой из перечисленных городов, показанных на карте, находится в зоне действия циклона?

- 1) Архангельск
- 2) Омск
- 3) Новосибирск
- 4) Иркутск

Ответ:

**11** Карта погоды составлена на 18 апреля 2013 г. В каком из перечисленных городов, показанных на карте, на следующий день наиболее вероятно существенное потепление?

- 1) Калининград
- 2) Екатеринбург
- 3) Москва
- 4) Хабаровск

Ответ:

**12** Примером рационального природопользования является

- 1) извлечение одного компонента при переработке полиметаллических руд
- 2) распашка земель вдоль склонов
- 3) избыточное орошение в засушливых районах
- 4) создание поλεзащитных лесополос в степной зоне

Ответ:

**13** В каком из перечисленных высказываний содержится информация о процессе урбанизации?

- 1) По оценке Федеральной службы государственной статистики (Росстата), численность населения в России в начале 2013 г. составляла 143 347,1 тыс. человек.
- 2) В 2013 г. правительство РФ установило квоту на работу в РФ для 1,745 млн иностранных граждан.
- 3) В начале 2010 г. доля городского населения в общей численности населения России составляла 73%, в начале 2013 г. – 74%.
- 4) За период с января по август 2013 г. естественная убыль населения составила около 6,6 тысяч человек.

Ответ:

**14** Определите, на каком острове находится географический объект, имеющий географические координаты 35° с.ш. 25° в.д.

Ответ: \_\_\_\_\_.

**Задание 15 выполняется с использованием текста, приведённого ниже.**

На территории южной части Ленинградской области расположено водно-болотное угодье международного значения Мшинская болотная система. Угодье представляет собой обширный массив торфяных болот. Максимальная толщина торфа 6 метров, а в среднем 3 метра. Площадь болота более 60 тысяч гектар.

**15** Почему на территории Ленинградской области много болот и заболоченных земель? Укажите одну причину, связанную с климатическими особенностями и одну причину, связанную с особенностями рельефа указанной территории. Ответ запишите на бланке ответов №2, сначала указав номер задания.

**16** Используя данные таблицы «Численность экономически активного населения РФ в 2012 г.», определите удельный вес женщин (в %) в общей численности экономически активного населения РФ в 2012 г. Полученный результат округлите до целого числа.

**Численность экономически активного населения РФ в 2012 г.  
(тысяч человек)**

Экономически активное население всего	75 676
мужчины	38 720
женщины	36 956

Ответ: \_\_\_\_\_ %.

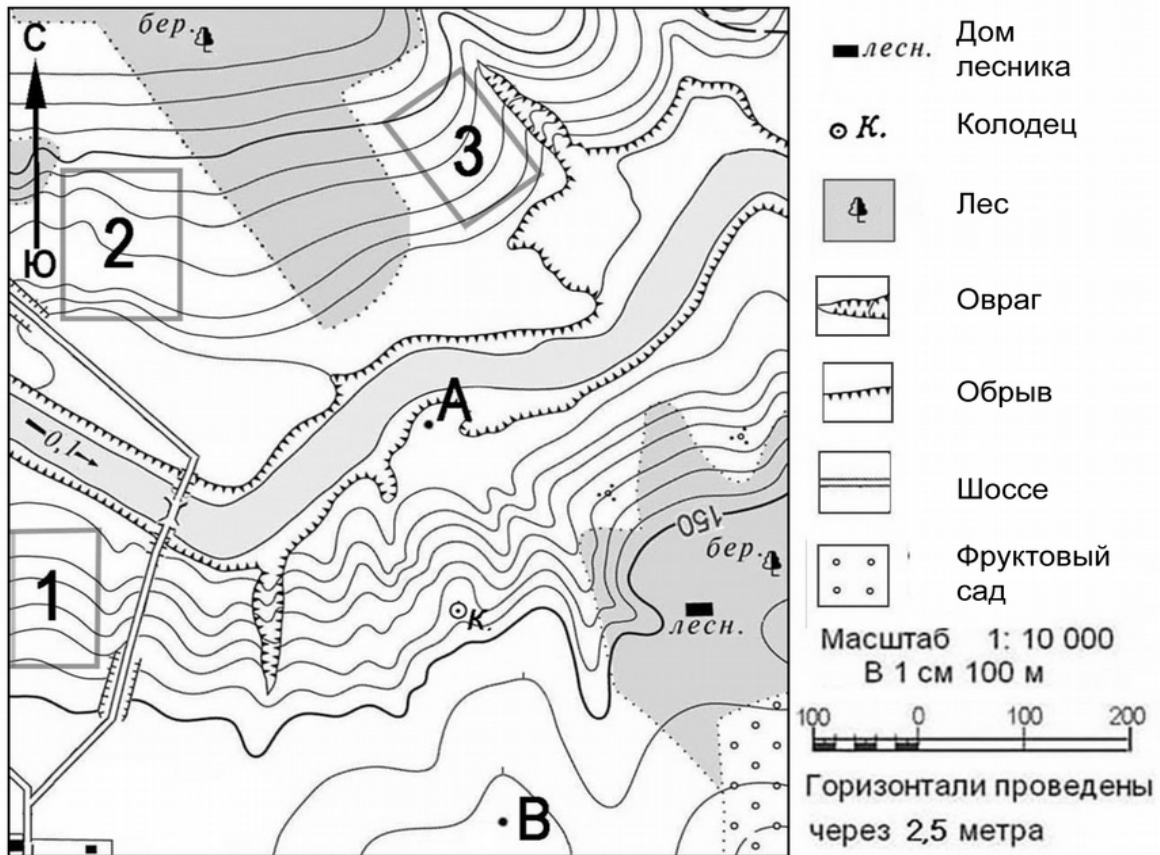
**17** Расположите перечисленные ниже города в порядке **увеличения** в них численности населения. Запишите в таблицу получившуюся последовательность цифр.

- 1) Братск
- 2) Хабаровск
- 3) Самара

Ответ: 

--	--	--

Задания 18–21 выполняются с использованием приведённого ниже фрагмента топографической карты.



**18** Определите по карте расстояние на местности по прямой от колодца до дома лесника. Измерение проводите между центрами условных знаков. Полученный результат округлите до десятков метров. Ответ запишите цифрами.

Ответ: \_\_\_\_\_ м.

**19** Определите по карте, в каком направлении от дома лесника находится точка В.

Ответ: \_\_\_\_\_.

**20**

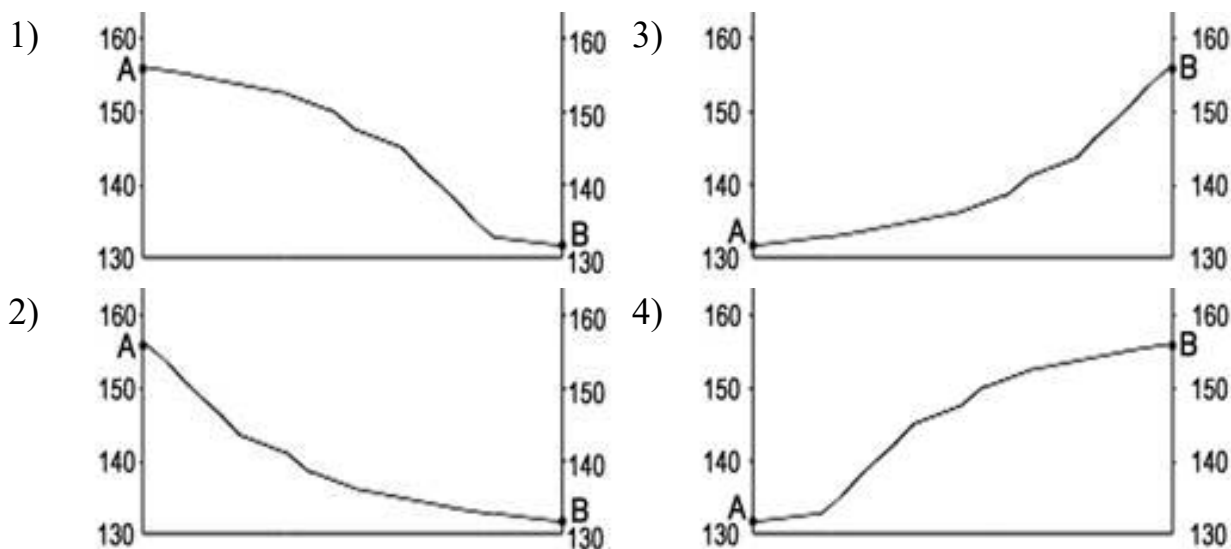
Копирование не допускается

Фермер выбирает участок для закладки нового фруктового сада. Ему нужен участок, на котором весной рано сходит снег, а летом почва лучше всего прогревается солнцем. Он также должен иметь расположение, удобное для вывоза собранного урожая на консервный завод. Определите, какой из участков, обозначенных на карте цифрами 1, 2 и 3, больше всего отвечает указанным требованиям. Для обоснования Вашего ответа приведите два довода.

Ответ запишите на бланке ответов №2, сначала указав номер задания.

21

На рисунках представлены варианты профиля рельефа местности, построенные на основе карты по линии А – В разными учащимися. Какой из профилей построен верно?



Ответ:

**Задания 22, 23 выполняются с использованием приведённого ниже текста.**

Надвоицкий алюминиевый завод (г. Надвоицы, около 200 км к северу от Петрозаводска) был основан в 1954 г. Основная продукция – первичный алюминий в чушках, алюминиевые порошки и пудра, литейные алюминиевые сплавы, силумин (сплав алюминия с кремнием). В последние годы Надвоицкий алюминиевый завод сокращал объёмы производства, что было связано с подорожанием электроэнергии. В конце 2015 г. на заводе возобновилось производство алюминия и сплавов.

22

Карты какого географического района России необходимо выбрать, чтобы более детально изучить регион, в котором расположен Надвоицкий алюминиевый завод?

1) Урала



- 2) Западной Сибири
- 3) Европейского Севера
- 4) Европейского Юга

Ответ:

- 23** Какая особенность выплавки первичного алюминия делает настолько важным стоимость используемой при этом электроэнергии?  
 Ответ запишите на бланке ответов №2, сначала указав номер задания.

- 24** Расположите регионы России в той последовательности, в которой их жители встречают Новый год. Запишите в таблицу получившуюся последовательность цифр.

- 1) Тюменская область
- 2) Республика Татарстан
- 3) Амурская область

Ответ:

--	--	--

- 25** Туристические фирмы разных регионов России разработали слоганы (рекламные лозунги) для привлечения туристов в свои регионы. Установите соответствие между слоганами и регионами: к каждому элементу первого столбца подберите соответствующий элемент из второго столбца.

**СЛОГАНЫ**

**РЕГИОНЫ**

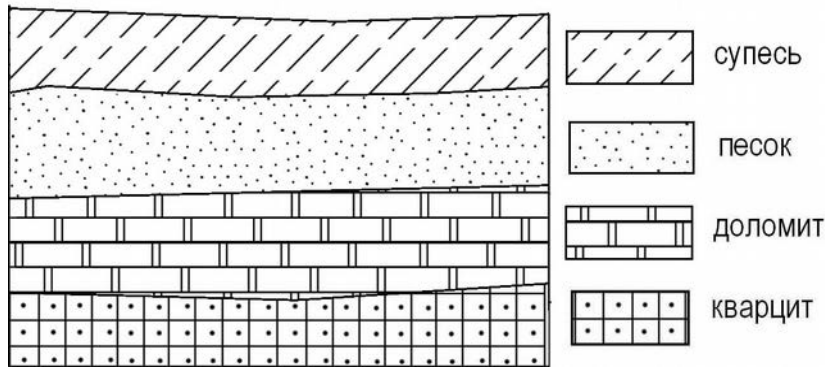
- |   |  |
|---|--|
| <p>А) Здесь вас ждут Музей янтаря, уникальные песчаные дюны и бесконечные пляжи!</p> <p>Б) Посетите алмазный карьер «Мир»! Познакомьтесь с процессами добычи и обработки алмазов.</p> | <p>1) Челябинская область</p> <p>2) Калининградская область</p> <p>3) Республика Саха (Якутия)</p> <p>4) Псковская область</p> |
|---|--|

Запишите в таблицу выбранные цифры под соответствующими буквами.

Ответ:

А	Б

- 26** Во время экскурсии учащиеся сделали схематическую зарисовку залегания горных пород на обрыве в карьере.



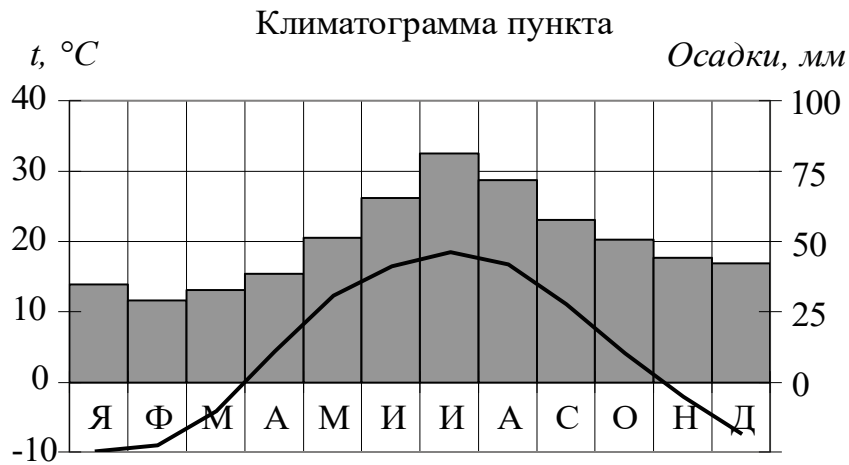
Расположите показанные на рисунке слои горных пород в порядке **увеличения** их возраста (от самого молодого до самого древнего). Запишите в таблицу получившуюся последовательность цифр.

- 1) доломит
- 2) супесь
- 3) песок

Ответ: 

--	--	--

**27** Проанализируйте климатограмму и определите, какой буквой на карте обозначен пункт, характеристики климата которого отражены в климатограмме.



- 1) А                      2) В                      3) С                      4) D

Ответ:

**Задания 28, 29 выполняются с использованием приведённого ниже текста.**

Школьники из нескольких населенных пунктов России обменялись данными, полученными на местных метеостанциях 17 апреля 2013 г. Собранные ими данные представлены в следующей таблице.

Название пункта	Географические координаты	Среднесуточная температура воздуха	Высота Солнца над горизонтом в полдень
Архангельск	65° с.ш. 41° в.д.	5 °С	35,9°
Вологда	59° с.ш. 39° в.д.	6 °С	41,3°
Владимир	56° с.ш. 40° в.д.	8 °С	44,6°
Волгоград	50° с.ш. 44° в.д.	10°С	51,9°

28

Учащиеся проанализировали собранные данные с целью выявления зависимостей между полученными характеристиками. У всех учащихся выводы получились разные. Кто из учащихся сделал верный вывод на основе представленных данных?

- 1) Григорий: «Среднесуточная температура воздуха повышается при движении с востока на запад».
- 2) Павел: «Чем выше Солнце над горизонтом, тем выше среднесуточная температура воздуха».
- 3) Галина: «Высота Солнца над горизонтом уменьшается при движении с востока на запад».
- 4) Анна: «Высота Солнца над горизонтом уменьшается при движении с севера на юг».

Ответ:

29

В каком из перечисленных городов 17 апреля продолжительность светового дня будет **наименьшая**?

- 1) Архангельск
- 2) Вологда
- 3) Владимир
- 4) Волгоград

Ответ:

30

Определите регион по его краткому описанию.

Этот край не имеет выхода к морям. Административный центр находится на одинаковом расстоянии от экватора и Северного полюса. Большую часть его территории занимает возвышенность. Одним из основных природных богатств края являются чернозёмные и каштановые почвы, поэтому сельское хозяйство – одна из важнейших отраслей экономики. Растениеводство

представлено производством различных зерновых культур, подсолнечника; ведущая роль в животноводстве принадлежит скотоводству, тонкорунному овцеводству; в крае хорошо развито садоводство, виноградарство, птицеводство, свиноводство. На территории края находится крупнейший курортный регион Российской Федерации.

Ответ: \_\_\_\_\_ край.

