

Единый государственный экзамен по ГЕОГРАФИИ

Инструкция по выполнению работы

Экзаменационная работа состоит из двух частей, включающих в себя 34 задания. Часть 1 содержит 27 заданий с кратким ответом. Часть 2 содержит 7 заданий с развернутым ответом.

На выполнение экзаменационной работы по географии отводится 3 часа (180 минут).

Ответы к заданиям части 1 (1–27) записываются в виде числа, слова (словосочетания) или последовательности цифр. Ответ запишите в поле ответа в тексте работы, а затем перенесите в бланк ответов № 1.

КИМ Бланк

Ответ:

3	1	2
---	---	---

2	3	1	2								
---	---	---	---	--	--	--	--	--	--	--	--

Ответ:

А	Б	В
2	4	1

7	2	4	1								
---	---	---	---	--	--	--	--	--	--	--	--

Ответ: 23

7	4	2	3								
---	---	---	---	--	--	--	--	--	--	--	--

Ответ: -6,1 тыс. человек

2	8	-	6	,	1						
---	---	---	---	---	---	--	--	--	--	--	--

Ответ: КУРСКАЯ область

3	3	К	У	Р	С	К	А	Я			
---	---	---	---	---	---	---	---	---	--	--	--

Задания 28–34 требуют развернутого ответа. Ответом на задание 28 должен быть сделанный Вами рисунок. В заданиях 29–34 требуется записать полный ответ на поставленный вопрос или решение задачи. В бланке ответов № 2 укажите номер задания и запишите ответ на него.

Все бланки ЕГЭ заполняются яркими чёрными чернилами. Допускается использование гелевой, или капиллярной, или перьевой ручек.

При выполнении заданий можно пользоваться черновиком. Записи в черновике не учитываются при оценивании работы.

Баллы, полученные Вами за выполненные задания, суммируются. Постарайтесь выполнить как можно больше заданий и набрать наибольшее количество баллов.

Желаем успеха!

Часть 1

Ответами к заданиям 1–27 являются число, последовательность цифр или слово (словосочетание). Запишите ответ в поле ответа в тексте работы, а затем перенесите в БЛАНК ОТВЕТОВ № 1 справа от номера соответствующего задания, начиная с первой клеточки. Последовательность цифр записывайте без пробелов, запятых и других дополнительных символов. Каждый символ пишите в отдельной клеточке в соответствии с приведёнными в бланке образцами.

1 Населенный пункт Оротукан имеет географические координаты 62° 16' с.ш. и 151° 40' в.д. Определите, на территории какой области РФ находится этот населенный пункт.

Ответ: _____.

2 На метеостанциях 1,2 и 3, расположенных на склоне горы, одновременно проводятся измерения температуры воздуха. В таблице показаны результаты этих измерений. Расположите эти метеостанции в порядке увеличения их высоты над уровнем моря (от наименьшей к наибольшей)

Метеостанция	t, °C
1	-4
2	+2
3	-1

Запишите в таблицу получившуюся последовательность цифр.

Ответ:

--	--	--





3 Что из перечисленного является примерами нерационального природопользования? Запишите **все цифры**, под которыми они указаны.

1. Использование отходов лесной промышленности для получения биотоплива
2. Использование систем оборотного водоснабжения на промышленных предприятиях
3. Перевод ТЭС с природного газа на каменный уголь
4. Продольная распашка склонов холмов
5. Избыточное орошение в засушливых районах

Ответ: _____.

4 Прочитайте текст, в котором пропущены некоторые географические термины. Выберите из пронумерованного списка термины, которые необходимо вставить на место пропусков, обозначенных буквами А — В. Вставьте на места пропусков термины из списка (в нужном падеже и числе).

Рельеф и микрорельеф, климат и микроклимат Куршской косы способствуют формированию здесь оригинальных природных(А). Здесь есть и верховое болото, и еловые, сосновые, смешанные, широколиственные и мелколиственные леса, и небольшая степь, и прообраз песчаной пустыни-.....(Б), где даже можно увидеть шары перекати-поля, гонимые(В).

Список терминов:

- 1) ареал
- 2) ландшафт
- 3) дюна
- 4) морена
- 5) муссон
- 6) бриз

В данной ниже таблице приведены буквы, обозначающие пропущенные слова. Запишите в таблицу под каждой буквой номер выбранного Вами слова (словосочетания).

Ответ:

А	Б	В

5 Расположите перечисленные ниже города в порядке увеличения среднегодового количества атмосферных осадков, выпадающих в них, начиная с города с самым маленьким количеством осадков.

1. Сочи
2. Астрахань
3. Казань

Запишите в таблицу получившуюся последовательность цифр.

Ответ:

--	--	--

6 Расположите перечисленные параллели в порядке увеличения продолжительности дня 10 мая, начиная с параллели с наименьшей продолжительностью дня.

- 1) 30° ю.ш.
- 2) 15° ю.ш.
- 3) 15° с.ш.

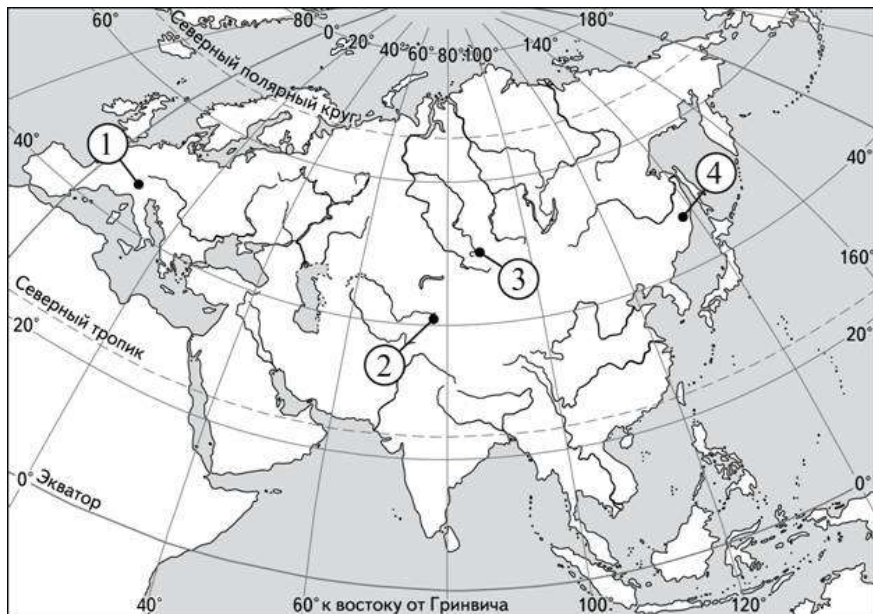
Запишите в таблицу получившуюся последовательность цифр.

Ответ:

--	--	--

7

Установите соответствие между горной системой и обозначением на карте горной вершины, находящейся в пределах этой горной системы: к каждому элементу первого столбца подберите соответствующий элемент из второго столбца.



<u>ГОРНАЯ СИСТЕМА</u>	<u>ОБОЗНАЧЕНИЕ ГОРНОЙ ВЕРШИНЫ</u>
А) Альпы	1) 1
Б) Сихотэ-Алинь	2) 2
В) Алтай	3) 3
	4) 4

Запишите в таблицу выбранные цифры под соответствующими буквами.

Ответ:

А	Б	В

8

Расположите страны в порядке возрастания в них показателя средней ожидаемой продолжительности жизни населения, начиная со страны с наименьшим значением этот показателем.

- 1) Чад
- 2) Боливия
- 3) Япония

Запишите в таблицу получившуюся последовательность цифр.

Ответ:

--	--	--

9

Какие три из перечисленных стран имеют наибольшую среднюю плотность населения?

- 1) Австралия
- 2) Румыния
- 3) Венгрия
- 4) Индия
- 5) Казахстан
- 6) Монголия

Ответ:

--	--	--



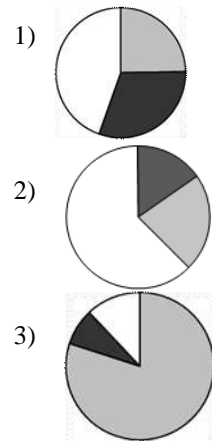
10 Установите соответствие между страной и диаграммой, отражающей распределение её экономически активного населения по секторам экономики: к каждой позиции, данной в первом столбце, подберите соответствующую позицию из второго столбца.

■ - промышленность ■ - сельское хозяйство □ - сфера услуг

СТРАНА

- А) Швеция
- Б) Мали
- В) Иран

РАСПРЕДЕЛЕНИЕ ЭКОНОМИЧЕСКИ АКТИВНОГО НАСЕЛЕНИЯ



Запишите в таблицу выбранные цифры под соответствующими буквами.

А	Б	В

11 Какие из утверждений о Бразилии верны? Запишите **цифры**, под которыми они указаны.

- 1) территория страны имеет выход к двум океанам
- 2) страна является крупнейшей по размерам на материке, на котором она расположена
- 3) столица является самым крупным по населению городом страны.
- 4) государственным языком в стране является испанский
- 5) большая часть электроэнергии в стране производится на ГЭС

Ответ: _____.

12 Какие три из перечисленных городов России имеют наибольшую численность населения? Запишите в таблицу **цифры**, под которыми указаны эти города.

- 1) Волгоград
- 2) Ульяновск
- 3) Красноярск
- 4) Оренбург
- 5) Ростов-на-Дону
- 6) Смоленск

Ответ:

--	--	--

13 В каких трех из перечисленных регионов ведётся добыча железных руд? Запишите в таблицу **цифры**, под которыми указаны эти регионы.

- 1) Белгородская область
- 2) Республика Карелия
- 3) Республика Татарстан
- 4) Иркутская область
- 5) Тверская область
- 6) Сахалинская область

Ответ:

--	--	--

14 Какие из утверждений о Поволжье верны? Запишите **цифры**, под которыми они указаны.

- 1) К коренным народам Поволжья относятся буряты.
- 2) Поволжье является важным районом добычи нефти.
- 3) На территории района расположены несколько городов-миллионеров
- 4) На территории района находятся несколько крупнейших металлургических комбинатов страны.
- 5) На территории района работает каскад гидроэлектростанций.

Ответ: _____.



15 В каких из высказываний содержится информация об урбанизации? Запишите **все цифры**, под которыми они указаны.

- 1) С конца XX в. Численность населения азиатской части России сокращалась в основном за счет оттока населения.
- 2) По состоянию на 2007 год, городское население России составляло 103,8 млн. человек, или 73,1% населения страны.
- 3) В США число нелегальных переселенцев из стран Латинской Америки, Азии и Европы превышает число легальных.
- 4) В настоящее время на долю развивающихся стран приходится более 4/5 всего ежегодного прироста городских жителей в мире.
- 5) Среднегодовое число родившихся в странах Европейского Союза сократилось к середине 1990-х годов более чем на 2 миллиона человек по сравнению с серединой 1960-х годов, когда оно превышало 7 миллионов человек.

Ответ: _____.

16 На основе анализа данных приведенной ниже таблицы укажите регионы, в которых в период с 2009 по 2011 г. ежегодно происходило увеличение объемов сельскохозяйственного производства. Запишите **все цифры**, под которыми указаны эти регионы.

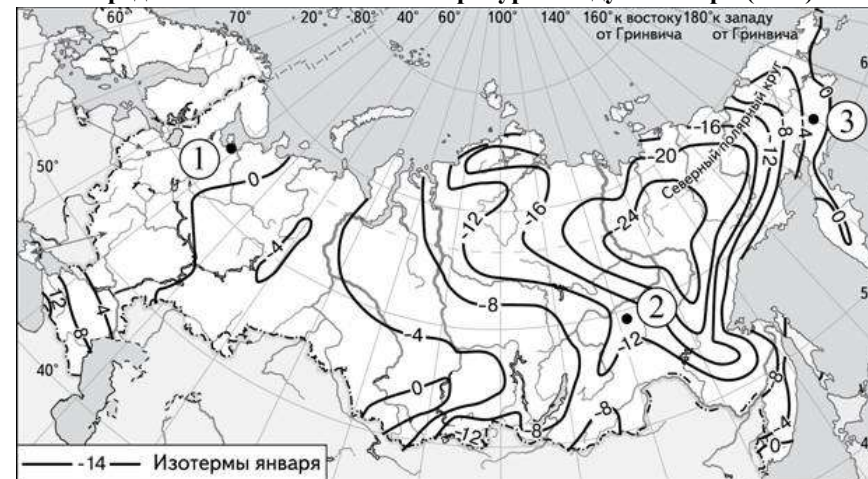
**Динамика объемов промышленного производства
(в % к предыдущему году)**

Регион	2009	2010	2011
1) Белгородская область	123,6	121,5	113,2
2) Воронежская область	116,2	106,1	107,2
3) Московская область	97,3	98,0	102,1
4) Новгородская область	145,5	129,8	116,3

Ответ: _____.

17 С помощью карты сравните средние максимальные температуры воздуха января в точках, обозначенных на карте цифрами 1, 2 и 3. Расположите эти точки в порядке повышения температуры воздуха.

Средние максимальные температуры воздуха января (в °С)



Запишите в таблицу выбранные цифры под соответствующими буквами.

Ответ:

--	--	--

18 Установите соответствие между страной и ее столицей: к каждому элементу первого столбца подберите соответствующий элемент из второго столбца.

СТРАНА	СТОЛИЦА
А) Перу	1) Бишкек
Б) Канада	2) Оттава
В) Киргизия	3) Лима
	4) Монреаль

Запишите в таблицу выбранные цифры под соответствующими буквами.

Ответ:

А	Б	В



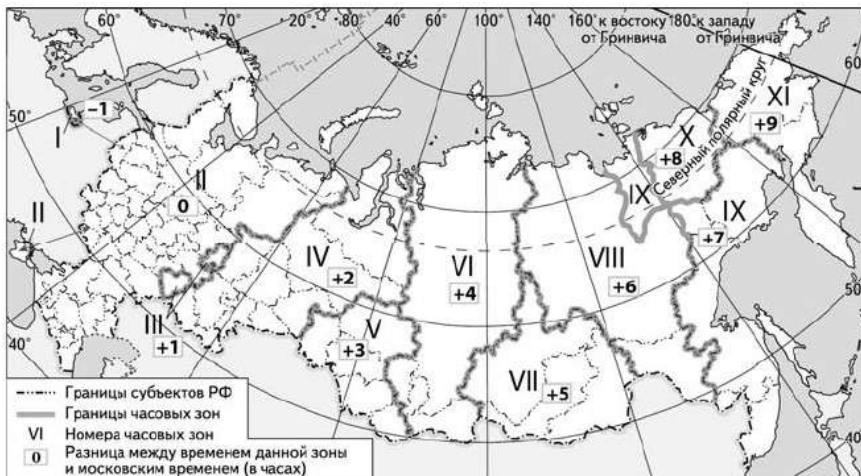
19) Какие три из перечисленных стран являются крупными производителями морских судов? Запишите в таблицу цифры, под которыми указаны эти страны.

- 1) Панама
- 2) Япония
- 3) Алжир
- 4) Республика Конго
- 5) Китай
- 6) Республика Корея

Ответ:

--	--	--

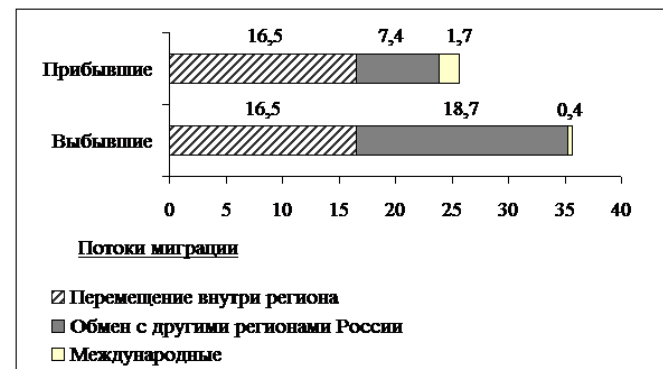
20) В соответствии с Законом о возврате к «зимнему» времени с 26 октября 2014 г. на территории страны установлено 11 часовых зон (см. карту). Исходным при исчислении местного времени часовых зон служит московское время – время II часовой зоны.



Самолёт вылетел из Москвы (II часовая зона) в Хабаровск (IX часовая зона) в 6 часов по московскому времени. Расчётное время полёта составляет 8 часов. Сколько времени будет в Хабаровске, когда самолёт приземлится? Ответ запишите в виде числа.

Ответ: _____ ч.

21) Используя данные диаграммы, определите величину миграционного прироста населения Республики Коми в 2011 г. Ответ запишите в виде числа (по образцу, указанному в инструкции по выполнению работы).
Распределение числа мигрантов по основным потокам передвижения, 2011 г. (тыс. человек).



Ответ: _____ год.

22) Используя данные таблицы, сравните обеспеченность стран ресурсами речного стока. Расположите страны в порядке возрастания показателя ресурсообеспеченности, начиная со страны с наименьшим значением этого показателя.

Страна	Ресурсы речного стока, км ³ в год	Численность населения, млн. человек
1) Мьянма	1080	52
2) Китай	2800	1378
3) Канада	2900	36

Запишите в таблицу получившуюся последовательность цифр.

Ответ:

--	--	--



23 Расположите перечисленные периоды геологической истории Земли в хронологическом порядке, начиная с самого раннего.

- 1) четвертичный
- 2) триасовый
- 3) кембрийский

Запишите в таблицу получившуюся последовательность цифр.

Ответ:

--	--	--

24 Определите страну по её краткому описанию.

Эта страна расположена в Восточном полушарии. По форме правления является монархией. Климат тропический пустынный. Численность населения превышает 30 млн человек. Страна обладает запасами нефти и природного газа мирового значения. К наиболее важным отраслям промышленности кроме нефтедобычи относятся нефтепереработка и цветная металлургия.

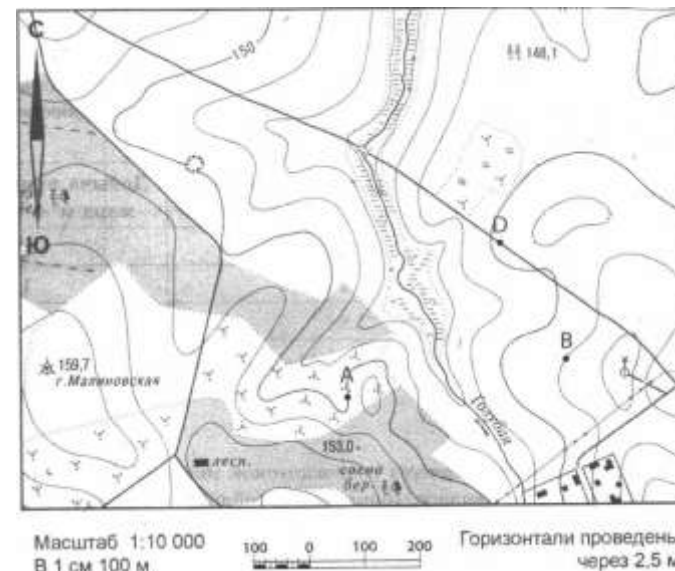
Ответ: _____.

25 Определите субъект РФ по его краткому описанию.

Особенностью ЭГП этой области является положение на границе европейского и азиатского макрорегионов России. Численность населения областного центра превышает 1 млн человек, он является одним из крупнейших промышленных городов России. Ведущие отрасли промышленности- металлургия, машиностроение и химическая промышленность. На территории области работает крупная атомная электростанция.

Ответ: _____ область.

Задания 26, 27, 28 выполняются с использованием приведённого ниже фрагмента топографической карты.



26 Определите по карте расстояние на местности по прямой от точки А до точки D. Полученный результат округлите до десятков метров. Ответ запишите цифрами.

Ответ: _____ м.

27 Определите азимут, по которому надо идти от точки А на точку D. Ответ запишите цифрами.

Ответ: _____ градусов.

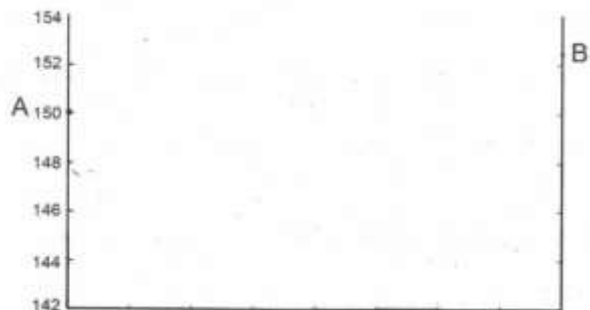
Не забудьте перенести все ответы в бланк ответов № 1 в соответствии с инструкцией по выполнению работы.



Часть 2

Для записи ответов на задания этой части (28–34) используйте **БЛАНК ОТВЕТОВ № 2**. Запишите сначала номер задания (28, 29 и т. д.), а затем развёрнутый ответ на него. Ответы записывайте чётко и разборчиво.

28 Постройте профиль рельефа местности по линии А – В. Для этого перенесите основу для построения профиля на бланк ответов № 2, используя горизонтальный масштаб в 1 см 50 м и вертикальный масштаб в 1 см 2 м. Укажите на профиле знаком «X» положение реки Голубая.



29 Леса- одно из главных богатств России, и продукция лесной промышленности является одной из важных статей экспорта страны. Задачи реструктуризации экономики России требуют увеличения глубины переработки продукции, поставляемой на мировой рынок, поэтому в настоящее время в главных лесных регионах страны планируют реконструкцию существующих ЦБК и выбирают места на пересечении водных и сухопутных транспортных путей для строительства новых. Одной из причин такого выбора является то, что целлюлозно-бумажное производство водоёмкое. Укажите ещё две причины, объясняющие выбор мест для строительства ЦБК на пересечении водных и сухопутных транспортных путей. Если Вы укажете более двух причин, оцениваться будут только две, указанные первыми.

30 Создание водохранилища на реке положило конец весенним паводкам ниже по ее течению, однако через некоторое время владельцы ферм, расположенных ниже по течению, стали жаловаться на снижение продуктивности угодий, расположенных в пойме реки. Может ли это быть следствием строительства водохранилища? Свой ответ обоснуйте.

31 Используя данные таблицы, приведенной ниже, сравните доли населения, занятого в сельском хозяйстве, и доли сельского хозяйства в общих объемах ВВП Ганы и Узбекистана. Предположите, в экономике какой страны роль промышленности меньше. Для обоснования своего ответа запишите необходимые числовые данные и вычисления.

Социально-экономические показатели Ганы и Узбекистана

Страна	Отраслевая структура ВВП, %			Занятость экономически активного населения, %		
	Сельское хозяйство	Промышленность	Сфера услуг	Сельское хозяйство	Промышленность	Сфера услуг
Гана	37	25	38	56	15	29
Узбекистан	27	40	33	44	20	36

32 Определите географические координаты пункта, расположенного в США, если известно, что 23 сентября в 17 часов по солнечному времени Гринвичского меридиана в этом пункте в полдень и Солнце находится на высоте 53° над горизонтом. Ход ваших рассуждений запишите.



Задания 33, 34 выполняются с использованием приведённой ниже таблицы.

Численность и естественный прирост населения Брянской области

Показатель	2014 г.	2015 г.	2016 г.
Численность постоянного населения на 1 января, человек	1 239 557	1 232 940	1 225 741
Среднегодовая численность населения, человек	1 237 769	1 229 340	нет данных
Естественный прирост населения, человек, значение показателя за год	-6219	-5377	нет данных

- 33** Используя данные таблицы, определите показатель естественного прироста населения (в ‰) в 2015 г. для Брянской области. При расчетах используйте показатель среднегодовой численности населения. Запишите решение задачи. Полученный результат округлите до десятых долей промилле.

- 34** На численность населения субъектов Российской Федерации заметное влияние оказывают как естественное движение населения, так и миграции. Проанализировав данные таблицы, определите величину миграционного прироста (убыли) населения Брянской области в 2015 г. Запишите решение задачи.

О проекте «Пробный ЕГЭ каждую неделю»

Данный ким составлен командой всероссийского волонтерского проекта «ЕГЭ 100 баллов» <https://vk.com/ege100ballov> и безвозмездно распространяется для любых некоммерческих образовательных целей.

Нашли ошибку в варианте?

Напишите нам, пожалуйста, и мы обязательно её исправим!
Для замечаний и пожеланий: https://vk.com/topic-10175642_35994898
(также доступны другие варианты для скачивания)

СОСТАВИТЕЛЬ ВАРИАНТА:

ФИО:	Зайцев Владимир
Предмет:	География
Стаж:	2 года
Аккаунт ВК:	vk.com/zayzew_w



Система оценивания экзаменационной работы по географии**Часть 1**

Задания 1, 2, 5–10, 12, 13, 16, 17, 19–27 оцениваются 1 баллом. Задание считается выполненным верно, если ответ записан в той форме, которая указана в инструкции по выполнению задания.

Правильное выполнение заданий 3, 4, 11, 14, 15, 18 оценивается 2 баллами. Эти задания оцениваются следующим образом: полное правильное выполнение задания – 2 балла; выполнение задания с одной ошибкой (одной неверно указанной, в том числе лишней, цифрой наряду со всеми верными цифрами) ИЛИ неполное выполнение задания (отсутствие одной необходимой цифры) – 1 балл; неверное выполнение задания (при указании двух или более ошибочных цифр) – 0 баллов.

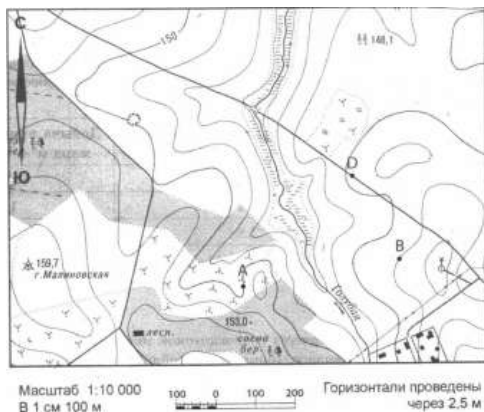
26	400±10
27	45

№ задания	Ответ
1	Магаданская
2	231
3	345
4	236
5	231
6	123
7	143
8	123
9	234
10	231
11	25
12	135
13	124
14	235
15	24
16	124
17	231
18	321
19	256
20	21
21	-10
22	213
23	321
24	Саудовская Аравия
25	Свердловская



Часть 2

Критерии оценивания заданий с развёрнутым ответом



28 Постройте профиль рельефа местности по линии А – В. Для этого перенесите основу для построения профиля на бланк ответов № 2, используя горизонтальный масштаб в 1 см 50 м и вертикальный масштаб в 1 см 2 м. Укажите на профиле знаком «X» положение реки Голубая.

Содержание верного ответа и указания по оцениванию	Баллы
Содержание верного ответа и указания по оцениванию (допускаются иные формулировки ответа, не искажающие его смысла)	
1) На рисунке в ответе длина горизонтальной линии основы профиля равна 80 ± 2 мм и расстояние от левой вертикальной оси до реки — 37 ± 2 мм; 2) форма профиля в основном совпадает с эталоном; 3) на участке 1 склон круче, чем на участке 2	

Ответ включает три названных выше элемента	2
Ответ включает один (1-ый) ИЛИ два (любых) из названных выше элементов,	1
Все ответы, которые не соответствуют вышеуказанным критериям выставления оценок в 1 и 2 балла	0

29 Леса- одно из главных богатств России, и продукция лесной промышленности является одной из важных статей экспорта страны. Задачи реструктуризации экономики России требуют увеличения глубины переработки продукции, поставляемой на мировой рынок, поэтому в настоящее время в главных лесных регионах страны планируют реконструкцию существующих ЦБК и выбирают места на пересечении водных и сухопутных транспортных путей для строительства новых. Одной из причин такого выбора является то, что целлюлозно-бумажное производство водоёмкое. Укажите ещё две причины, объясняющие выбор мест для строительства ЦБК на пересечении водных и сухопутных транспортных путей. Если Вы укажете более двух причин, оцениваться будут только две, указанные первыми.

Содержание верного ответа и указания по оцениванию (допускаются иные формулировки ответа, не искажающие его смысла)	Баллы
В ответе приводятся две причины: во-первых, положение на пересечении водных и сухопутных транспортных путей важно для удобства доставки сырья(леса), во-вторых- для удобствапоставок готовой продукции потребителям, находящимся в других районах страны.	
В ответе правильно указаны две причины важности положения на пересечении водных и сухопутных транспортных путей	2
В ответе правильно указана только одна из причин важности положения на пересечении водных и сухопутных транспортных путей: для удобства доставки сырья (леса) или для удобства поставок готовой продукции потребителям.	1
Все ответы, которые не соответствуют вышеуказанным критериям выставления оценок в 1 и 2 балла	0
<i>Максимальный балл</i>	2



30

Создание водохранилища на реке положило конец весенним паводкам ниже по ее течению, однако через некоторое время владельцы ферм, расположенных ниже по течению, стали жаловаться на снижение продуктивности угодий, расположенных в пойме реки. Может ли это быть следствием строительства водохранилища? Свой ответ обоснуйте.

Содержание верного ответа и указания по оцениванию (допускаются иные формулировки ответа, не искажающие его смысла)	Баллы
1) Да, может. 2) После весенних паводков на пойме оставался слой плодородного ила. 3) Прекращение паводков привело к прекращению его поступления на пойменные угодья, что и могло стать причиной снижения их плодородия.	
Ответ включает все три из названных выше элементов	2
Ответ включает два (любых) из названных выше элементов,	1
Все ответы, которые не соответствуют вышеуказанным критериям выставления оценок в 1 и 2 балла	0
<i>Максимальный балл</i>	2

31

Используя данные таблицы, приведенной ниже, сравните доли населения, занятого в сельском хозяйстве, и доли сельского хозяйства в общих объемах ВВП Ганы и Узбекистана. Предположите, в экономике какой страны роль промышленности меньше. Для обоснования своего ответа запишите необходимые числовые данные и вычисления

Страна	Отраслевая структура ВВП, %			Занятость экономически активного населения, %		
	Сельское хозяйство	Промышленность	Сфера услуг	Сельское хоз-во	Промышленность	Сфера услуг
Гана	37	25	38	56	15	29
Узбекистан	27	40	33	44	20	36

Содержание верного ответа и указания по оцениванию (допускаются иные формулировки ответа, не искажающие его смысла)	Баллы
Элементы ответа: В Гане промышленность составляет меньшую (25%) часть ВВП, чем в Узбекистане (40%), доля занятых в промышленности в Гане также меньше (15% против 20%). На основании имеющихся данных можно предположить, что в хозяйстве Ганы промышленность имеет меньшее значение, чем в Узбекистане	
<i>Максимальный балл</i>	2

32

Определите географические координаты пункта, расположенного в США, если известно, что 23 сентября в 17 часов по солнечному времени Гринвичского меридиана в этом пункте в полдень и Солнце находится на высоте 53° над горизонтом. Ход ваших рассуждений запишите.

Содержание верного ответа и указания по оцениванию (допускаются иные формулировки ответа, не искажающие его смысла)	Баллы
23 сентября- день осеннего равноденствия. Солнце находится в зените над экватором. Значит, широта пункта: $90^\circ - 53^\circ = 37^\circ$ с.ш. Время в пункте на 5 часов отличается от гринвичского, значит, долгота пункта: $15^\circ \times 5^\circ = 75^\circ$ з.д.	
<i>Максимальный балл</i>	2

Численность и естественный прирост населения Брянской области

Показатель	2014 г.	2015 г.	2016 г.
Численность постоянного населения на 1 января, человек	1 239 557	1 232 940	1 225 741
Среднегодовая численность населения, человек	1 237 769	1 229 340	нет данных
Естественный прирост населения, человек, значение показателя за год	-6219	-5377	нет данных



- 33** Используя данные таблицы, определите показатель естественного прироста населения (в ‰) в 2015 г. для Брянской области. При расчетах используйте показатель среднегодовой численности населения. Запишите решение задачи. Полученный результат округлите до десятых долей промилле.

Содержание верного ответа и указания по оцениванию (допускаются иные формулировки ответа, не искажающие его смысла)	Баллы
Решение: -5377: 1 229 340 × 1000 = -4,373... ИЛИ -5377:1 229 340 × 1000 ≈ -4,4 Ответ: -4,4‰	
Приведена запись решения, и правильно определён показатель естественного прироста населения (в ‰) в 2015 г. для Брянской области: -4,4‰	2
В ответе приведена запись решения, но получен неверный ответ, так как допущена ошибка в вычислениях. ИЛИ Получен неверный ответ, так как неверно проведено округление до десятых долей промилле. ИЛИ Получен верный ответ, но в ответе вместо знака ‰ указан знак % или не указан никакой знак. ИЛИ Указан верный ответ, но отсутствует запись решения	1
Все ответы, которые не соответствуют вышеуказанным критериям выставления оценок в 1 и 2 балла	0
<i>Максимальный балл</i>	2

- 34** На численность населения субъектов Российской Федерации заметное влияние оказывают как естественное движение населения, так и миграции. Проанализировав данные таблицы, определите величину миграционного прироста (убыли) населения Брянской области в 2015 г. Запишите решение задач

Содержание верного ответа и указания по оцениванию (допускаются иные формулировки ответа, не искажающие его смысла)	Баллы
Решение: 1) 1 225 741 - 1 232 940 = -7199; 2) -7199 - (-5377) = -1822 ИЛИ В 2015 г. численность населения Брянской области уменьшилась на 7199 человек. За счёт естественной убыли произошло сокращение численности на 5377 человек.	

Миграционный прирост населения составил: -7199 - (-5377) = -1822	
Приведена верная последовательность всех шагов решения. 1) Величина, на которую изменилась численность населения Брянской области в 2015 г., определена как разность между численностью населения на 1 января 2016 г. и на 1 января 2015 г. 2) Величина миграционного прироста населения определена как разность между величиной изменения численности населения и величиной естественного прироста (убыли) населения в 2015 г. Все вычисления выполнены верно, получен верный ответ.	2
Приведена верная последовательность всех шагов решения, но получен неверный ответ, так как допущена ошибка при определении величины, на которую изменилась численность населения Брянской области в 2015 г. ИЛИ Верно выполнен только первый шаг решения, а второй шаг либо отсутствует, либо выполнен неверно. ИЛИ Получен неверный ответ, так как величина, на которую изменилась численность населения в 2015 г., определена как разность между численностью населения на 1 января 2015 г. и на 1 января 2014 г. ИЛИ Указан верный ответ, но отсутствует запись решения	1
Все случаи решения, которые не соответствуют вышеуказанным критериям выставления оценок в 1 и 2 балла	0
<i>Максимальный балл</i>	2

