

**Проверочная работа  
по БИОЛОГИИ**

**6 КЛАСС**

**Вариант 6**

**Инструкция по выполнению работы**

На выполнение работы по биологии отводится 45 минут. Работа включает в себя 10 заданий.

Ответы на задания запишите в поля ответов в тексте работы. В случае записи неверного ответа зачеркните его и запишите рядом новый.

При выполнении работы не разрешается пользоваться учебником, рабочими тетрадями и другим справочным материалом.

При необходимости можно пользоваться черновиком. Записи в черновике проверяться и оцениваться не будут.

Советуем выполнять задания в том порядке, в котором они даны. В целях экономии времени пропускайте задание, которое не удаётся выполнить сразу, и переходите к следующему. Если после выполнения всей работы у Вас останется время, то Вы сможете вернуться к пропущенным заданиям.

***Желаем успеха!***

1 Рассмотрите фотографии с изображением различных объектов живой природы.

1.1. Подпишите их названия, используя слова из предложенного списка: *хвощи, мхи, папоротники, грибы.*



А. \_\_\_\_\_

Б. \_\_\_\_\_



В. \_\_\_\_\_

Г. \_\_\_\_\_

1.2. Три из изображённых на фотографиях объекта объединены общим признаком. Выпишите название объекта, «выпадающего» из общего ряда. Объясните свой выбор.

Ответ: \_\_\_\_\_

2 2.1. Рассмотрите изображение штативной лупы (рис. 1). Что обозначено на рисунке буквой А?

Ответ: \_\_\_\_\_

2.2. Какую функцию выполняет эта часть лупы при работе с ней?

Ответ: \_\_\_\_\_



Рис. 1

2.3. Катерина рассматривала с помощью штативной лупы пойманное ею животное и сделала рисунок (рис. 2). К какой систематической группе относят изображённое на рисунке животное?

Ответ: \_\_\_\_\_

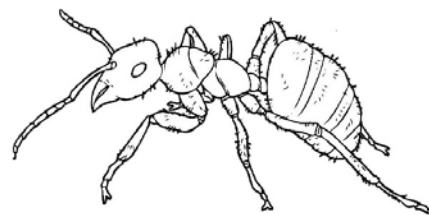


Рис. 2

2.4. Рисунок 2 был выполнен при работе со штативной лупой, на которой указано: увеличение окуляра – 8.

Какое увеличение даёт данная штативная лупа?

Ответ: \_\_\_\_\_

3

Выберите из предложенного списка и вставьте в текст пропущенные слова, используя для этого их цифровые обозначения. Впишите номера выбранных слов на места пропусков в тексте.

**Амёба обыкновенная**

Амёбу обыкновенную относят к подцарству \_\_\_\_\_ (А), её тело состоит из полужидкой среды – \_\_\_\_\_ (Б). Обитает амёба на дне пресных водоёмов со стоячей водой. От окружающей среды организм отделён тончайшей \_\_\_\_\_ (В).

Список слов:

- 1) цитоплазма
- 2) клеточный сок
- 3) Одноклеточные
- 4) Многоклеточные
- 5) клеточная стенка
- 6) мембрана

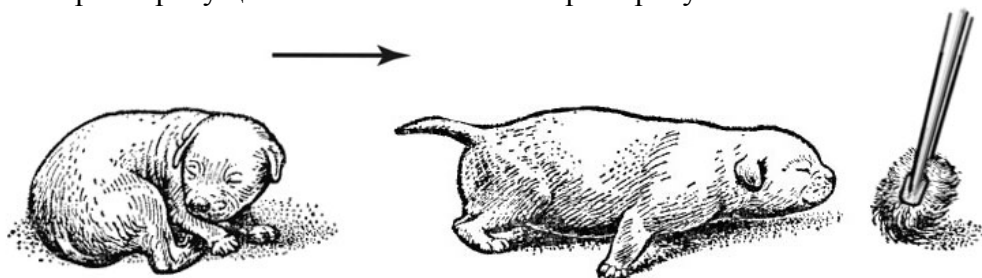
Запишите в таблицу выбранные цифры под соответствующими буквами.

Ответ:

	А	Б	В

4

В изображённом на рисунках опыте экспериментатор поднёс ещё слепому щенку кусочек шерсти его матери с присущим ей запахом. Рассмотрите рисунки и ответьте на вопросы.



4.1. Как изменилось поведение щенка?

Ответ: \_\_\_\_\_

4.2. Как называется общее свойство организмов, которое иллюстрирует этот опыт?

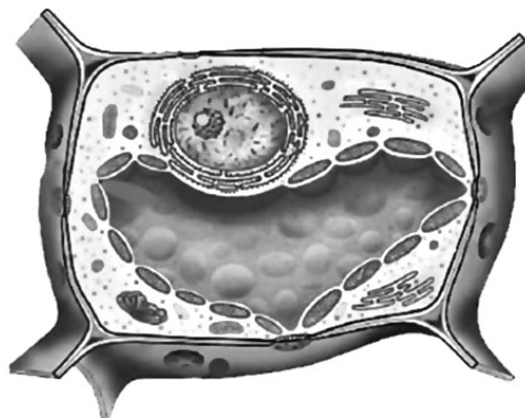
Ответ: \_\_\_\_\_

4.3. Какая система животного регулирует данное свойство?

Ответ: \_\_\_\_\_

5

Рассмотрите изображение клетки и выполните задания.



5.1. Покажите стрелками и подпишите на рисунке *ядро, хлоропласт, клеточную стенку*.

5.2. Какую функцию в клетке выполняет *клеточная стенка*?

Ответ: \_\_\_\_\_

5.3. Какое вещество содержит хлоропласт?

Ответ: \_\_\_\_\_

6

Ольга и Виктор собрали и подготовили для гербария образцы растений. Для каждого растения им необходимо составить «паспорт», соответствующий положению этого растения в общей классификации организмов. Помогите ребятам записать в таблицу **слова** из предложенного списка (или их цифровые обозначения) в такой последовательности, чтобы получился «паспорт» растения, изображённого на фотографии.



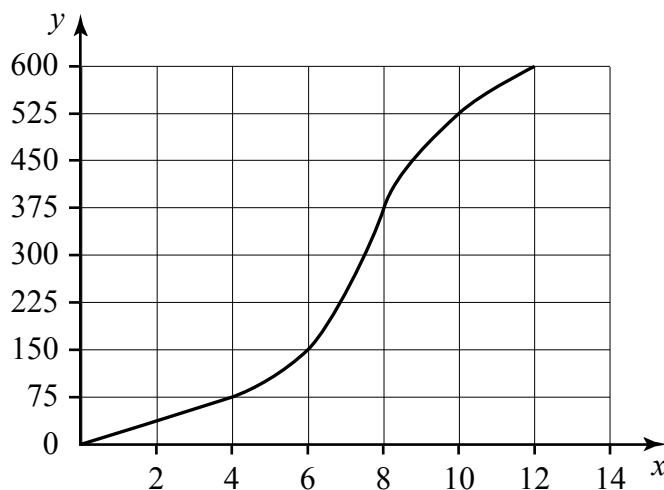
Список слов:

- 1) Папоротниковидные
- 2) Орляк
- 3) Растения
- 4) Орляк обыкновенный

Царство	Отдел	Род	Вид

7

На графике показана зависимость скорости размножения одного из организмов от времени (по оси  $x$  отложено время (в часах), а по оси  $y$  – число образовавшихся особей).



7.1. Определите, сколько особей данного организма может образоваться через 6 часов.

Ответ: \_\_\_\_\_

7.2. Какие два типа размножения различают в живой природе?

Ответ: \_\_\_\_\_

\_\_\_\_\_

8

Известно, что для прорастания семян необходимы определённые условия. Виктор решил выяснить роль одного из таких условий, проведя следующий опыт. Он взял две прозрачные стеклянные банки, на дне которых были кусочки увлажнённой ваты, и положил в каждую из них по несколько одинаковых семян гороха. Одну банку он оставил в комнате, а другую поместил в холодильник. Через пять дней Виктор проверил результаты опыта и обнаружил, что семена проросли только в той банке, которая стояла в комнате.

*На момент начала опыта*



*На момент окончания опыта*



8.1. Влияние какого условия на прорастание семян иллюстрирует этот опыт?



Ответ: \_\_\_\_\_

8.2. Сформулируйте вывод о влиянии этого условия на прорастание семян.



Ответ: \_\_\_\_\_

8.3. Какое дополнительное внешнее условие, о котором не упоминается в опыте, необходимо для прорастания семян? Обоснуйте свой ответ.









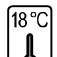





Ответ: \_\_\_\_\_

9

Растения по-разному относятся к свету, теплу и влаге, и это учитывается цветоводами при разведении различных растений.


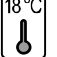


9.1. Опишите особенности растений традесканции и фуксии, которые необходимо учитывать при их разведении в домашних условиях, используя для этого таблицу условных обозначений.

**Условные обозначения:**


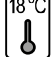

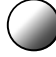
1) Выносливость			3) Требуемый режим полива				
	выносливое	капризное		сухая почва	увлажнённая почва	постоянно влажная почва	вода в поддоне
2) Требуемая влажность воздуха и температура			4) Отношение к свету				
	комнатная температура	регулярное опрыскивание		прямые лучи	рассеянный свет	полутень	тень

**Характеристики:**



1)	2)	3)	4)
			



1)	2)	3)	4)
			

Традесканция:

- 1) \_\_\_\_\_  
 \_\_\_\_\_  
 2) \_\_\_\_\_  
 \_\_\_\_\_  
 3) \_\_\_\_\_  
 \_\_\_\_\_  
 4) \_\_\_\_\_  
 \_\_\_\_\_

Фуксия:

- 1) \_\_\_\_\_  
 \_\_\_\_\_  
 2) \_\_\_\_\_  
 \_\_\_\_\_  
 3) \_\_\_\_\_  
 \_\_\_\_\_  
 4) \_\_\_\_\_  
 \_\_\_\_\_

9.2. По каким позициям, приведённым в описании, эти растения имеют одинаковые характеристики?

Ответ: \_\_\_\_\_  
 \_\_\_\_\_

10

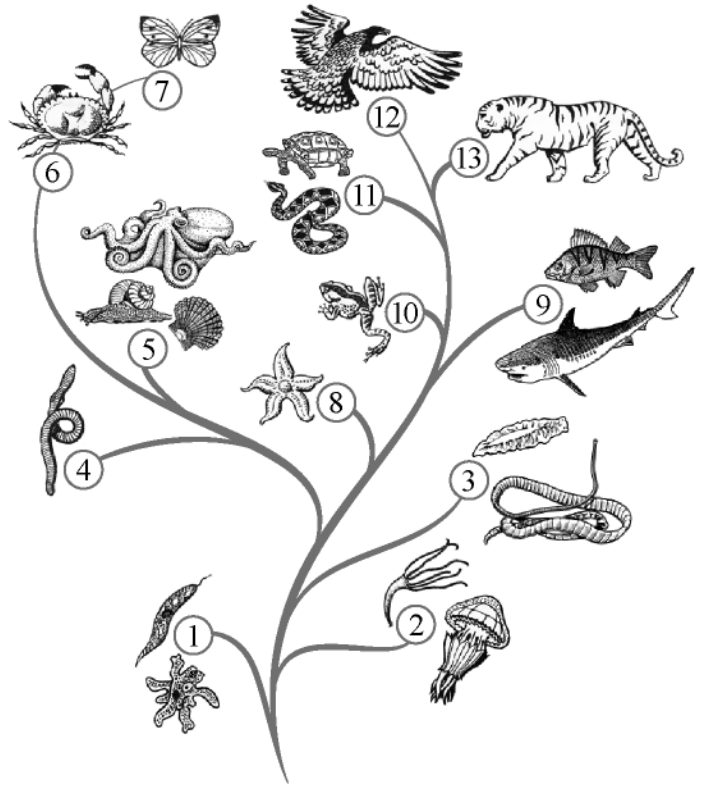
10.1. Рассмотрите изображения животных: саранча, дождевой червь, коралловый полип. Подпишите их названия под соответствующими изображениями. Под каждым названием животного подпишите название среды обитания взрослой формы организма: наземно-воздушная, водная, почвенная.



Название			
Среда обитания			

10.2. Рассмотрите схему, отражающую развитие животного мира Земли.

- 1 – Простейшие
- 2 – Кишечнополостные
- 3 – Плоские черви
- 4 – Кольчатые черви
- 5 – Моллюски
- 6 – Ракообразные
- 7 – Насекомые
- 8 – Иглокожие
- 9 – Рыбы
- 10 – Земноводные
- 11 – Пресмыкающиеся
- 12 – Птицы
- 13 – Млекопитающие



Какими цифрами на схеме обозначены группы организмов, к которым относят изображённых на фотографиях животных? Запишите в таблицу номера соответствующих групп.

Саранча	Дождевой червь	Коралловый полип

10.3. Какое из этих животных относят к членистоногим?

Ответ: \_\_\_\_\_