

Единый государственный экзамен по МАТЕМАТИКЕ

Профильный уровень

Инструкция по выполнению работы

Экзаменационная работа состоит из двух частей, включающих в себя 19 заданий. Часть 1 содержит 8 заданий базового уровня сложности с кратким ответом. Часть 2 содержит 4 задания повышенного уровня сложности с кратким ответом и 7 заданий повышенного и высокого уровней сложности с развернутым ответом.

На выполнение экзаменационной работы по математике отводится 3 часа 55 минут (235 минут).

Ответы к заданиям 1–12 записываются по приведённому ниже образцу в виде целого числа или конечной десятичной дроби. Числа запишите в поля ответов в тексте работы, а затем перенесите в бланк ответов № 1.

КИМ Ответ: -0,8 10 - 0 , 8 Бланк

При выполнении заданий 13–19 требуется записать полное решение и ответ в бланке ответов № 2.

Все бланки ЕГЭ заполняются яркими чёрными чернилами. Допускается использование гелиевой, капиллярной или перьевой ручек.

При выполнении заданий можно пользоваться черновиком. Записи в черновике не учитываются при оценивании работы.

Баллы, полученные Вами за выполненные задания, суммируются. Постарайтесь выполнить как можно больше заданий и набрать наибольшее количество баллов.

Желаем успеха!

Справочные материалы

$$\sin^2 \alpha + \cos^2 \alpha = 1$$

$$\sin 2\alpha = 2 \sin \alpha \cdot \cos \alpha$$

$$\cos 2\alpha = \cos^2 \alpha - \sin^2 \alpha$$

$$\sin(\alpha + \beta) = \sin \alpha \cdot \cos \beta + \cos \alpha \cdot \sin \beta$$

$$\cos(\alpha + \beta) = \cos \alpha \cdot \cos \beta - \sin \alpha \cdot \sin \beta$$

Ответом к заданиям 1–12 является целое число или конечная десятичная дробь. Запишите число в поле ответа в тексте работы, затем перенесите его в БЛАНК ОТВЕТОВ № 1 справа от номера соответствующего задания, начиная с первой клеточки. Каждую цифру, знак «минус» и запятую пишите в отдельной клеточке в соответствии с приведёнными в бланке образцами. Единицы измерений писать не нужно.

Часть 1

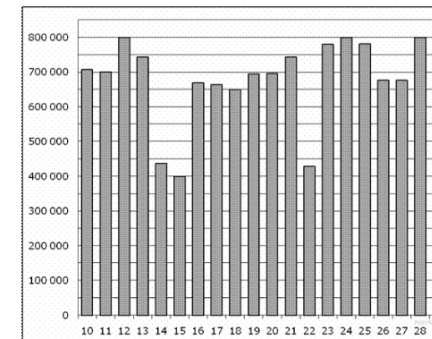
Задание 1

Стоимость проезда в маршрутном такси составляет 20 руб. Какое наибольшее число поездок можно будет совершить в этом маршрутном такси на 150 руб., если цена проезда снизится на 10%?

Ответ: _____

Задание 2

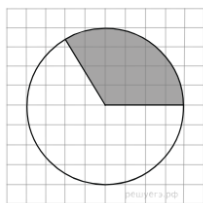
На диаграмме показано количество посетителей сайта РИА Новости во все дни с 10 по 29 ноября 2009 года. По горизонтали указываются дни месяца, по вертикали — количество посетителей сайта за данный день. Определите по диаграмме, какого числа количество посетителей сайта РИА Новости было наименьшим за указанный период.



Ответ: _____

Задание 3

На клетчатой бумаге изображён круг. Какова площадь круга, если площадь заштрихованного сектора равна 32?



Ответ: _____

Задание 4

Конкурс исполнителей проводится в 5 дней. Всего заявлено 80 выступлений — по одному от каждой страны, участвующей в конкурсе. Исполнитель из России участвует в конкурсе. В первый день запланировано 8 выступлений, остальные распределены поровну между оставшимися днями. Порядок выступлений определяется жеребьёвкой. Какова вероятность, что выступление исполнителя из России состоится в третий день конкурса?

Ответ: _____

Задание 5

Найдите корень уравнения: $9^{-5+x}=729$.

Ответ: _____

Задание 6

Стороны параллелограмма равны 9 и 15. Высота, опущенная на первую сторону, равна 10. Найдите высоту, опущенную на вторую сторону параллелограмма.

Ответ: _____

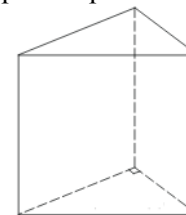
Задание 7

Материальная точка движется прямолинейно по закону $x(t)=-t^4+6t^3+5t+23$ (где x — расстояние от точки отсчета в метрах, t — время в секундах, измеренное с начала движения). Найдите ее скорость в (м/с) в момент времени $t=3$ с.

Ответ: _____

Задание 8

Основанием прямой треугольной призмы служит прямоугольный треугольник с катетами 6 и 8, высота призмы равна 10. Найдите площадь ее поверхности.



Ответ: _____

Задание 9

Найдите значение выражения $4^8 \cdot 11^{10} : 44^8$

Ответ: _____

Задание 10

Камень брошен вертикально вверх. Пока камень не упал, высота, на которой он находится, описывается формулой $h(t) = -5t^2 + 18t$, где h — высота в метрах, t — время в секундах, прошедшее с момента броска. Сколько секунд камень находился на высоте не менее 9 метров.

Ответ: _____

Задание 11

Теплоход проходит по течению реки до пункта назначения 200 км и после стоянки возвращается в пункт отправления. Найдите скорость течения, если скорость теплохода в неподвижной воде равна 15 км/ч, стоянка длится 10 часов, а в пункт отправления теплоход возвращается через 40 часов после отплытия из него. Ответ дайте в км/ч.

Ответ: _____

Задание 12

Найдите точку максимума функции $y = (9-x)e^{x+9}$

Ответ: _____

Не забудьте перенести все ответы в бланк ответов №1.

Часть 2**Задание 13**

а) Решите уравнение $27^x - 5 \cdot 9^x - 3^{x+2} + 45 = 0$

б) Укажите корни этого уравнения, принадлежащие отрезку $[\log_3 4; \log_3 10]$.

Ответ: _____

Задание 14

Правильные треугольники ABC и MBC лежат в перпендикулярных плоскостях, $BC = 8$. Точка P — середина CM , а точка T делит отрезок BM так, что $BT : TM = 1 : 3$. Вычислите объём пирамиды $MPTA$.

Ответ: _____

Задание 15

Решите неравенство: $\frac{x^2 - 2x - 2}{x^2 - 2x} + \frac{7x - 19}{x - 3} \leq \frac{8x + 1}{x}$.

Ответ: _____

Задание 16

Окружность S радиуса 24 вписана в равнобедренную трапецию с основаниями 36 и 64. Найдите радиус окружности, которая касается основания, боковой стороны и окружности S .

Ответ: _____

Задание 17

Антон является владельцем двух заводов в разных городах. На заводах производится абсолютно одинаковые товары при использовании одинаковых технологий. Если рабочие на одном из заводов трудятся суммарно t^2 часов в неделю, то за эту неделю они производят t единиц товара.

За каждый час работы на заводе, расположенном в первом городе, Антон платит рабочему 250 рублей, а на заводе, расположенном во втором городе, — 200 рублей.

Антон готов выделять 900 000 рублей в неделю на оплату труда рабочих. Какое наибольшее количество единиц товара можно произвести за неделю на этих двух заводах?

Ответ: _____

Задание 18

Найдите все значения параметра a , при каждом из которых система уравнений

$$\begin{cases} 3x^2 + 3y^2 = 10xy, \\ (x - a)^2 + (y - a)^2 = 10a^4. \end{cases}$$

имеет ровно два решения.

Ответ: _____

Задание 19

Винтики можно разложить в пакетики, а пакетики упаковать в коробки, по 3 пакетика в одну коробку. Можно эти же винтики разложить в пакетики так, что в каждом пакетике будет на 3 винтика больше, чем раньше, но тогда в каждой коробке будет лежать по 2 пакетика, а коробок потребуется на 2 больше. Какое наибольшее число винтиков может быть при таких условиях?

Ответ: _____

Система оценивания экзаменационной работы

Каждое из заданий 1–12 считается выполненными верно, если экзаменуемый дал верный ответ в виде целого числа или конечной десятичной дроби. Каждое верно выполненное задание оценивается 1 баллом.

Верно выполненные задания 13-15 максимум оцениваются в 2 балла, задания 16-17 – в 3 балла, а задания 18-19 – в 4 балла.

№ задания	Ответ
1	8
2	15
3	96
4	0,225
5	8
6	6
7	59
8	288
9	121
10	2,4
11	5
12	8
13	а) $\{1; \log_3 5\}$; б) $\log_3 5$
14	24
15	$(-\infty; 0) \cup (0; 1] \cup (2; 3)$
16	6 или $8/3$
17	90
18	$\pm 0,2$
19	840