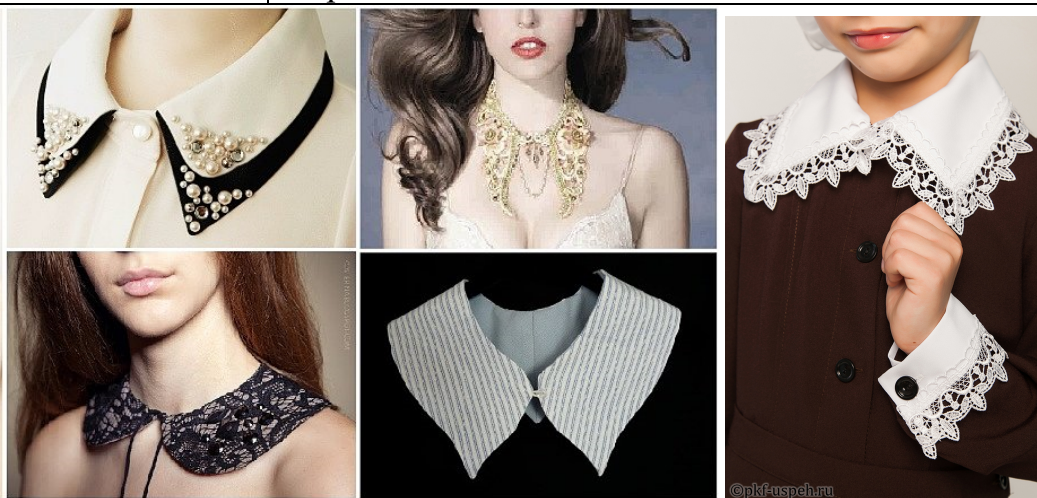


**Практическая работа по технологии обработки швейных изделий
9 класс
«Обработка съемного воротника»**

<p>Задание: Обработать съемный воротник и выполнить его декорирование</p>	<p>Материалы: Гладкокрашенная хлопчатобумажная ткань 250 мм×500 мм Элементы декора: - тесьма «Вьюнчик» или кружево шириной 1-1,5 см – 35 см; - атласные тонкие (шириной 3-5 мм) ленты – по 35 см 3-х разных цветов Детали кроя: Воротник – 2 детали со сгибом</p>
--	---

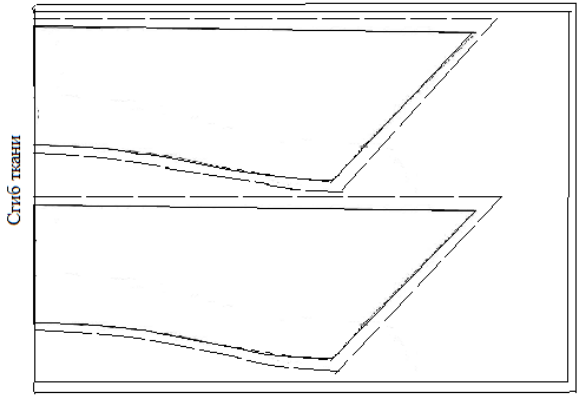
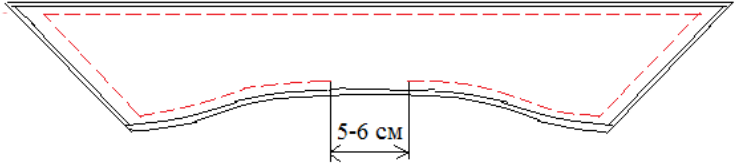
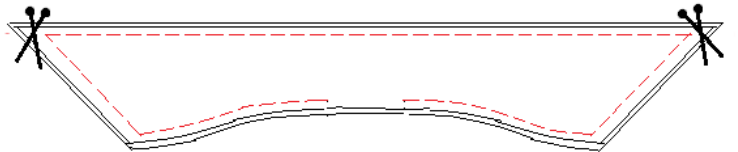
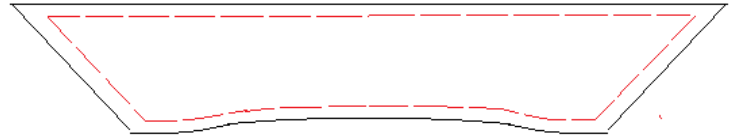
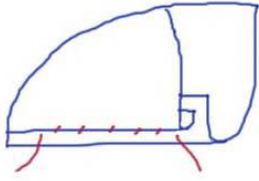
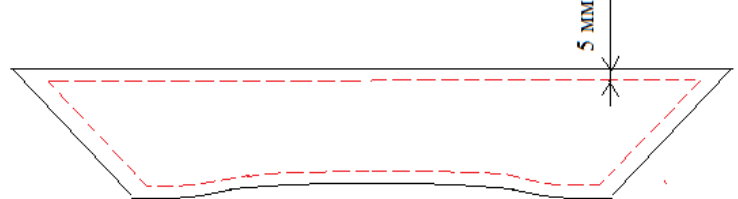


В современной моде популярным трендом стал накладной воротник, вернувшийся из далеких 60-х годов. Съемные воротнички могут выполнять не только декоративную функцию, а и красиво подчеркивать достоинства фигуры. Кроме того, оригинальное дополнение способно дать вторую жизнь надоевшему и приевшемуся гардеробу.

Съемные воротники можно сшить из ажурного кружева, атласа и шелка, хлопка, кожи, джинсовой ткани. В качестве украшения можно использовать пришивные или термостразы, однотонные или цветные перья, металлические заклепки, вышивку, кружево, бусины или жемчуг, мех, нашивки из кожи.

Последовательность выполнения и графическое изображение

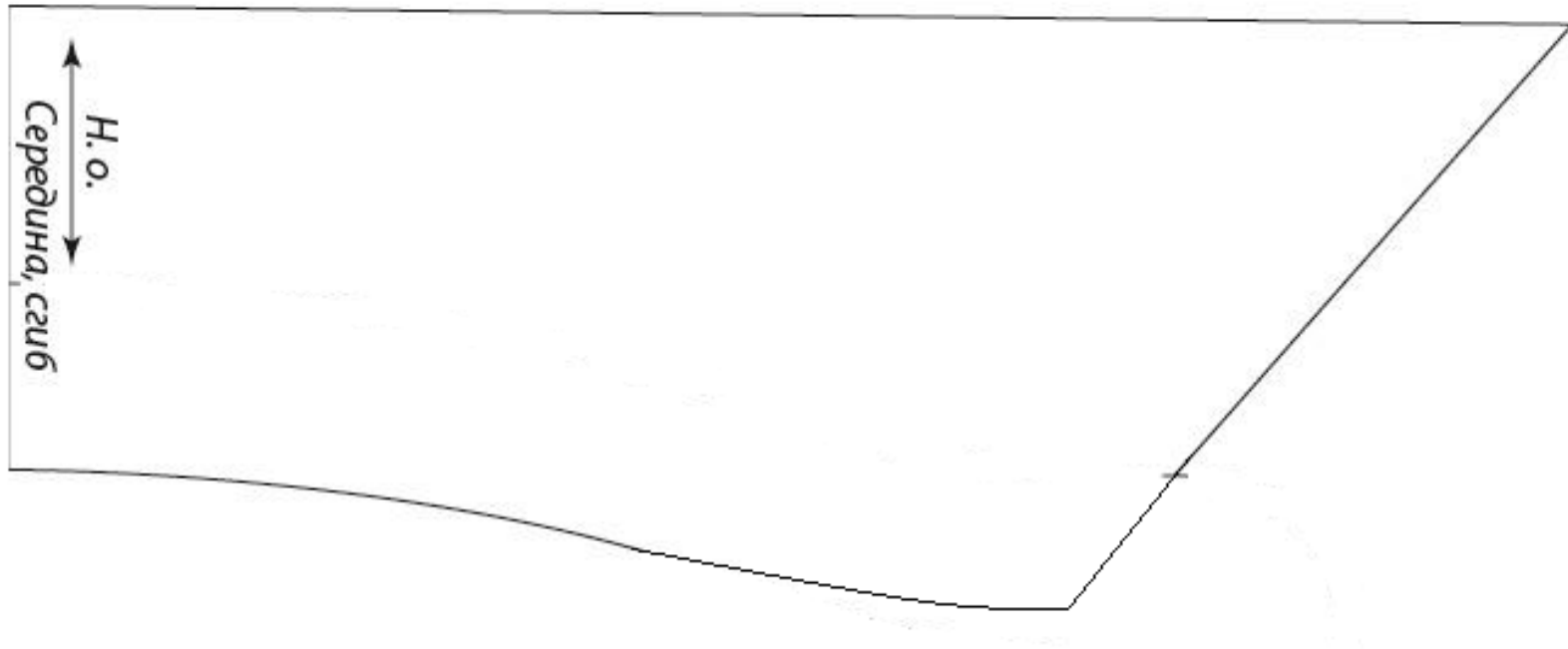
Описание операции	Графическое изображение
<p>1. Продумайте оформление вашего воротника. При необходимости выполните эскиз изделия с декором. Вы можете использовать любые предложенные Вам материалы. От места расположения декора, возможно, поменяется порядок выполнения работы. Не задерживайтесь на этом этапе! Декор можно выполнить до или после изготовления образца.</p>	<p align="center">Место для Вашего предварительного эскиза</p>
<p>2. Вырезать выкройку воротника</p>	

<p>3. Выкроить 2 детали воротника, сложив ткань вдоль пополам. По всем срезам воротника оставить припуски на швы шириной 1 см</p>	
<p>4. Детали воротника сложить лицевыми сторонами, сметать по всем сторонам. Воротник обтачать, оставляя в нижнем срезе пропуск в шве длиной 5-6 см для выворачивания.</p>	
<p>5. Припуски шва подрезать до 3-4 мм. На уголках срезать наискосок.</p>	
<p>6. Воротник вывернуть через пропуск в шве. Уголки воротника выправить. Выметать шов обтачивания прямыми стежками, располагая его точно по сгибу и заправляя припуски открытого участка внутрь. Воротник приутюжить.</p>	
<p>7. Пропуск в шве подшить потайными стежками</p>	
<p>8. Воротник отстрочить по всем сторонам на расстоянии 5 мм. Выполнить окончательную влажно-тепловую обработку.</p>	

Карта пооперационного контроля

№ п/п	Критерии оценки	Баллы	По факту
1	Правильная организация рабочего места, соответствие одежды правилам безопасности да/нет	1	
2	Детали выкроены с учетом направления долевой нити да/нет	1	
3	Припуски шва обтачивания воротника подрезаны до 3-4 мм да/нет	2	
4	Качество высеченных и выправленных углов да/нет	2	
5	Качество выметывания обтачного шва на ребро да/нет	2	
6	Концы воротника симметричны да/нет	2	
7	Ширина отделочной строчки 5 мм±1 мм да/нет	2	
8	Качество выполнения потайного шва да/нет	2	
9	Оригинальное использование элементов отделки, наличие определённой «смысловой идеи оформления» да/нет	2	
10	Внешний вид (цветовая гамма ниток...тесьмы..., аккуратность выполненной работы, в том числе и качество изнаночной стороны) да/нет	2	
11	Качество окончательной влажно-тепловой обработки да/нет	1	
12	Аккуратность работы да/нет	1	
	Итого	20	

Выкройка воротника



Воротник – 2 детали со сгибом