

Основной Государственный Экзамен по МАТЕМАТИКЕ, 9 класс

Инструкция по выполнению работы

Работа состоит из двух модулей: «Алгебра» и «Геометрия». Всего в работе 26 заданий. Модуль «Алгебра» содержит семнадцать заданий: в части 1 — четырнадцать заданий; в части 2 — три задания. Модуль «Геометрия» содержит девять заданий: в части 1 — шесть заданий; в части 2 — три задания.

На выполнение экзаменационной работы по математике отводится 3 часа 55 минут (235 минут).

Ответы к заданиям 2, 3, 14 запишите в бланк ответов № 1 в виде одной цифры, которая соответствует номеру правильного ответа.

Для остальных заданий части 1 ответом является число или последовательность цифр. Ответ запишите в поле ответа в тексте работы, а затем перенесите в бланк ответов № 1. Если в ответе получена обыкновенная дробь, обратите её в десятичную.

Решения заданий части 2 и ответы к ним запишите на бланке ответов № 2. Задания можно выполнять в любом порядке, начиная с любого модуля. Текст задания переписывать не надо, необходимо только указать его номер.

Сначала выполняйте задания части 1. Начать советуем с тех заданий, которые вызывают у Вас меньше затруднений, затем переходите к другим заданиям. Для экономии времени пропускайте задание, которое не удаётся выполнить сразу, и переходите к следующему. Если у Вас останется время, Вы сможете вернуться к пропущенным заданиям.

При выполнении части 1 все необходимые вычисления, преобразования выполняйте в черновике. Записи в черновике не учитываются при оценивании работы. Если задание содержит рисунок, то на нём непосредственно в тексте работы можно выполнять необходимые Вам построения. Рекомендуем внимательно читать условие и проводить проверку полученного ответа.

При выполнении работы Вы можете воспользоваться справочными материалами, выданными вместе с вариантом.

Баллы, полученные Вами за выполненные задания, суммируются. Постарайтесь выполнить как можно больше заданий и набрать наибольшее количество баллов.

Желаем успеха!

Часть 1

Ответами к заданиям 1–20 являются цифра, число или последовательность цифр, которые следует записать в БЛАНК ОТВЕТОВ № 1 справа от номера соответствующего задания, начиная с первой клеточки. Если ответом является последовательность цифр, то запишите её без пробелов, запятых и других дополнительных символов. Каждый символ пишите в отдельной клеточке в соответствии с приведёнными в бланке образцами.

Модуль «Алгебра»

- 1** Найдите значение выражения $\left(\frac{2}{5} + \frac{13}{15}\right) \cdot 6$.
 Ответ: _____.
- 2** Бизнесмен Петров выезжает из Москвы в Санкт-Петербург на деловую встречу, которая назначена на 9:30.
 В таблице дано расписание ночных поездов Москва – Санкт-Петербург.

Номер поезда	Отправление из Москвы	Прибытие в Санкт-Петербург
038А	22:42	06:40
020У	00:56	08:53
016А	00:43	09:12
116С	00:35	09:01

Путь от вокзала до места встречи занимает полчаса. Укажите номер самого позднего (по времени отправления) поезда, который подходит бизнесмену Петрову.

- 1) 038А
- 2) 020У
- 3) 016А
- 4) 116С

Ответ:





3 Между какими числами заключено число $\sqrt{78}$?

- 1) 25 и 27
- 2) 4 и 5
- 3) 77 и 79
- 4) 8 и 9

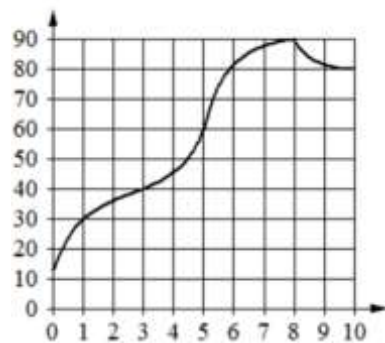
Ответ:

4 Значение какого из данных ниже выражений является иррациональным числом?

- 1) $\sqrt{18} \cdot \sqrt{8}$
- 2) $(\sqrt{17} - \sqrt{18}) \cdot (\sqrt{17} + \sqrt{18})$
- 3) $\frac{\sqrt{8}}{\sqrt{18}}$
- 4) $\sqrt{45} - \sqrt{5}$

Ответ:

5 На графике показано изменение температуры в процессе разогрева двигателя легкового автомобиля. На горизонтальной оси отмечено время в минутах, прошедшее с момента запуска двигателя, на вертикальной оси – температура двигателя в градусах Цельсия. Определите по графику, через сколько минут с момента запуска двигатель нагреется до 30°C.



Ответ: _____.

6 Найдите корень уравнения

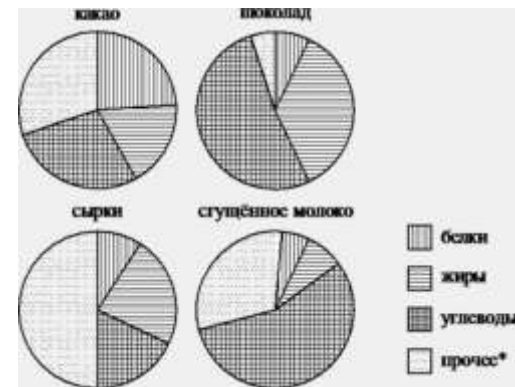
$$x - \frac{x}{12} = \frac{55}{12}$$

Ответ: _____.

7 В начале года число абонентов телефонной компании «Восток» составляло 800 тысяч человек, а в конце года их стало 880 тысяч человек. На сколько процентов увеличилось за год число абонентов этой компании?

Ответ: _____.

8 На диаграммах показано содержание питательных веществ в какао, молочном шоколаде, творожных сырах и сгущённом молоке. Определите по диаграммам, в каком продукте содержание белков превышает 20%.



*к прочему относятся вода, витамины и минеральные вещества

- 1) какао
- 2) шоколад
- 3) сырки
- 4) сгущённое молоко

В ответе запишите номер выбранного варианта ответа.

Ответ: _____.



9 У бабушки 10 чашек: 7 с красными цветами, остальные с синими. Бабушка наливает чай в случайно выбранную чашку. Найдите вероятность того, что это будет чашка с синими цветами.

Ответ: _____.

10 Установите соответствие между функциями и их графиками.

ФУНКЦИИ

А) $y = -x^2 - x + 5$ Б) $y = -\frac{3}{4}x - 1$ В) $y = -\frac{12}{x}$

ГРАФИКИ

1)

2)

3)

В таблице под каждой буквой укажите соответствующий номер.

Ответ:

А	Б	В

11 Выписаны первые три члена геометрической прогрессии: -25; -20; -16; ...
Найдите её четвёртый член.

Ответ: _____.

12 Найдите значение выражения

$$\frac{a^2 - 16b^2}{4ab} : \left(\frac{1}{4b} - \frac{1}{a}\right)$$

при $a = 3\frac{1}{13}$, $b = 4\frac{3}{13}$.

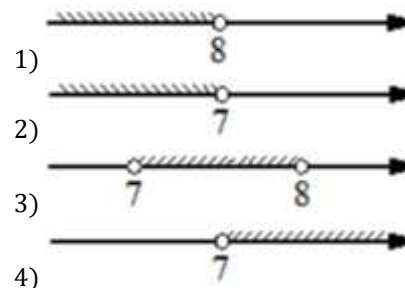
Ответ: _____.

13 Чтобы перевести значение температуры по шкале Цельсия в шкалу Фаренгейта, пользуются формулой $t_F = 1,8t_C + 32$, где t_C – температура в градусах Цельсия, t_F – температура в градусах Фаренгейта. Скольким градусам по шкале Фаренгейта соответствует -10 градусов по шкале Цельсия?

Ответ: _____.

14 Укажите решение системы неравенств

$$\begin{cases} -35 + 5x < 0, \\ 6 - 3x > -18. \end{cases}$$



Ответ:

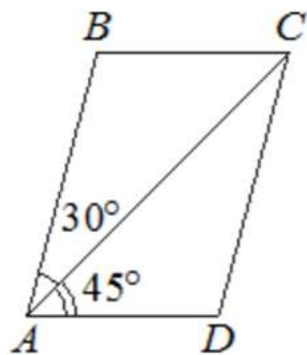
Модуль «Геометрия»

- 15** Наклонная крыша установлена на трёх вертикальных опорах, основания которых расположены на одной прямой. Средняя опора стоит посередине между малой и большой опорами (см. рис.). Высота малой опоры 1,7 м, высота средней опоры 2,1 м. Найдите высоту большой опоры. Ответ дайте в метрах.



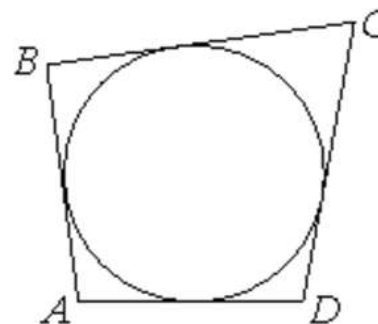
Ответ: _____.

- 16** Диагональ AC параллелограмма $ABCD$ образует с его сторонами углы, равные 30° и 45° . Найдите больший угол этого параллелограмма. Ответ дайте в градусах.



Ответ: _____.

- 17** Четырёхугольник $ABCD$ описан около окружности, $AB = 7$, $BC = 10$, $CD = 14$. Найдите AD .



Ответ: _____.

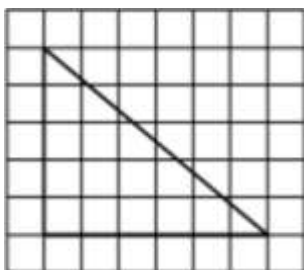
- 18** Периметр треугольника равен 50, одна из сторон равна 20, а радиус вписанной в него окружности равен 4. Найдите площадь этого треугольника.



Ответ: _____.



- 19 На клетчатой бумаге с размером клетки 1×1 изображён прямоугольный треугольник. Найдите длину его большего катета.



Ответ: _____.

- 20 Какие из следующих утверждений верны?

- 1) Всякий равносторонний треугольник является равнобедренным.
- 2) Расстояние от точки, лежащей на окружности, до центра окружности равно радиусу.
- 3) Средняя линия трапеции равна сумме её оснований.

В ответ запишите номера выбранных утверждений без пробелов, запятых и других дополнительных символов.

Ответ: _____.

Не забудьте перенести все ответы в бланк ответов № 1 в соответствии с инструкцией по выполнению работы.

Часть 2

При выполнении заданий 21–26 используйте БЛАНК ОТВЕТОВ № 2. Сначала укажите номер задания, а затем запишите его решение и ответ. Пишите чётко и разборчиво.

Модуль «Алгебра»

- 21 Решите неравенство
- $$\frac{-12}{(x-1)^2 - 2} \geq 0.$$

- 22 Велосипедист выехал с постоянной скоростью из города А в город В, расстояние между которыми равно 60 км. Отдохнув, он отправился обратно в А, увеличив скорость на 10 км/ч. По пути он сделал остановку на 3 часа, в результате чего затратил на обратный путь столько же времени, сколько на путь из А в В. Найдите скорость велосипедиста на пути из А в В.

- 23 Постройте график функции
- $$y = \begin{cases} x^2 + 4x + 4 & \text{при } x \geq -4, \\ -\frac{16}{x} & \text{при } x < -4. \end{cases}$$

Определите, при каких значениях m прямая $y = m$ имеет с графиком одну или две общие точки.

Модуль «Геометрия»

- 24 Найдите боковую сторону AB трапеции $ABCD$, если углы ABC и BCD равны соответственно 60° и 135° , а $CD = 36$.
- 25 В выпуклом четырёхугольнике $ABCD$ углы BCA и BDA равны. Докажите, что углы ABD и ACD также равны.
- 26 Углы при одном из оснований трапеции равны 77° и 13° , а отрезки, соединяющие середины противоположных сторон трапеции, равны 11 и 10. Найдите основания трапеции.



О проекте «Пробный ЕГЭ каждую неделю»

Данный ким составлен командой всероссийского волонтерского проекта «ЕГЭ 100 баллов» <https://vk.com/ege100ballov> и безвозмездно распространяется для любых некоммерческих образовательных целей.

Нашли ошибку в варианте?

Напишите нам, пожалуйста, и мы обязательно её исправим!
Для замечаний и пожеланий: https://vk.com/topic-10175642_35994898
(также доступны другие варианты для скачивания)

СОСТАВИТЕЛЬ ВАРИАНТА:

ФИО:	Евгений Пифагор
Предмет:	Математика
Стаж:	6 лет репетиторской деятельности
Регалии:	Основатель проекта Школа Пифагора Трижды победитель олимпиады по высшей математике среди всех студентов Тольяттинского государственного университета
Аккаунт ВК:	https://vk.com/eugene10
Сайт и доп. информация:	https://youtube.com/ШколаПифагора

