

**Единый государственный экзамен по ГЕОГРАФИИ**

**Инструкция по выполнению работы**

Экзаменационная работа состоит из двух частей, включающих в себя 34 задания. Часть 1 содержит 27 заданий с кратким ответом. Часть 2 содержит 7 заданий с развёрнутым ответом.

На выполнение экзаменационной работы по географии отводится 3 часа (180 минут).

Ответы к заданиям части 1 (1–27) записываются в виде числа, слова (словосочетания) или последовательности цифр. Ответ запишите в поле ответа в тексте работы, а затем перенесите в бланк ответов № 1.

КИМ

Ответ: <input type="text" value="3"/> <input type="text" value="1"/> <input type="text" value="2"/>	<input type="text" value="2"/> <input type="text" value="3"/> <input type="text" value="1"/> <input type="text" value="2"/>						
Ответ: <table border="1" style="display: inline-table; vertical-align: middle;"><tr><td>А</td><td>Б</td><td>В</td></tr><tr><td>2</td><td>4</td><td>1</td></tr></table>	А	Б	В	2	4	1	<input type="text" value="7"/> <input type="text" value="2"/> <input type="text" value="4"/> <input type="text" value="1"/>
А	Б	В					
2	4	1					
Ответ: <u>23</u>	<input type="text" value="24"/> <input type="text" value="23"/>						
Ответ: <u>-6,1</u> тыс. человек	<input type="text" value="28"/> <input type="text" value="-"/> <input type="text" value="6"/> <input type="text" value=","/> <input type="text" value="1"/>						
Ответ: <u>КУРСКАЯ</u> область	<input type="text" value="33"/> <input type="text" value="К"/> <input type="text" value="У"/> <input type="text" value="Р"/> <input type="text" value="С"/> <input type="text" value="К"/> <input type="text" value="А"/> <input type="text" value="Я"/>						

Бланк

Задания 28–34 требуют развёрнутого ответа. Ответом на задание 28 должен быть сделанный Вами рисунок. В заданиях 29–34 требуется записать полный ответ на поставленный вопрос или решение задачи. В бланке ответов № 2 укажите номер задания и запишите ответ на него.

Все бланки ЕГЭ заполняются яркими чёрными чернилами. Допускается использование гелевой, или капиллярной, или перьевой ручек.

При выполнении заданий можно пользоваться черновиком. Записи в черновике не учитываются при оценивании работы.

Баллы, полученные Вами за выполненные задания, суммируются. Постарайтесь выполнить как можно больше заданий и набрать наибольшее количество баллов.

*Желаем успеха!*

**Часть 1**

*Ответами к заданиям 1–27 являются число, последовательность цифр или слово (словосочетание). Запишите ответ в поле ответа в тексте работы, а затем перенесите в БЛАНК ОТВЕТОВ № 1 справа от номера соответствующего задания, начиная с первой клеточки. Последовательность цифр записывайте без пробелов, запятых и других дополнительных символов. Каждый символ пишите в отдельной клеточке в соответствии с приведёнными в бланке образцами.*

**1** Город Гвадалахара имеет географические координаты 20° 39' с.ш. и 103° 21' з.д. Определите, на территории какого государства находится этот город.  
 Ответ: \_\_\_\_\_.

**2** На метеостанциях 1, 2 и 3, расположенных на склоне горы, одновременно проводятся измерения температуры воздуха. В таблице показаны результаты этих измерений. Расположите эти метеостанции в порядке увеличения их высоты над уровнем моря (от наименьшей к наибольшей) и запишите в таблицу.

МЕТЕОСТАНЦИЯ	ТЕМПЕРАТУРА
1	10
2	-2
3	0

Ответ:

**3** Какие из следующих высказываний относятся к рациональному природопользованию? Запишите цифры, под которыми они указаны.

- 1) Рекультивация земель
- 2) Создание систем оборотного водоснабжения
- 3) Неумеренный выпас скота
- 4) Создание заповедников
- 5) Осушение болот в верховьях малых рек

Ответ: \_\_\_\_\_.



ТРЕНИРОВОЧНЫЙ КИМ № 171204





**4** Прочитайте приведённый ниже текст, в котором пропущен ряд слов. Выберите из предлагаемого списка слова (словосочетание), которые необходимо вставить на место пропусков.

Соловецкие острова — это \_\_\_\_\_ (А), расположенный примерно на 150 км южнее Северного \_\_\_\_\_ (Б). Эта территория отличается мягким для данных широт климатом. По подсчетам известного русского климатолога академика М. А. Рыкачева, центры каждого четвертого \_\_\_\_\_ (В) проходят точно над островами, а еще каждого четвертого — в непосредственной близости от них. Поэтому осенью и зимой здесь значительно теплее, чем в 200 км южнее на материке. Сказывается на климате островов и влияние моря.

Слова в списке даны в именительном падеже. Каждое слово (словосочетание) может быть использовано только один раз.

Выбирайте последовательно одно слово (словосочетание) за другим, мысленно заполняя каждый пропуск. Обратите внимание на то, что слов (словосочетаний) в списке больше, чем Вам потребуется для заполнения пропусков.

Список слов:

- 1) анклав
- 2) полярный круг
- 3) архипелаг
- 4) циклон
- 5) антициклон
- 6) тропик

В данной ниже таблице приведены буквы, обозначающие пропущенные слова. Запишите в таблицу под каждой буквой номер выбранного Вами слова (словосочетания).

Ответ:

А	Б	В

**5** Расположите перечисленные ниже города в порядке увеличения среднегодовой температуры, начиная с города с самой низкой температурой.

- 1) Якутск
- 2) Саратов
- 3) Псков

Запишите в таблицу получившуюся последовательность цифр.

Ответ:

--	--	--

**6** Установите соответствие между явлением и параллелью, на которой оно наблюдается 1 августа: к каждому элементу первого столбца подберите соответствующий элемент из второго столбца.

ЯВЛЕНИЕ

ПАРАЛЛЕЛЬ

- А) полярный день
- Б) полярная ночь
- В) Солнце в зените

- 1) 19° ю. ш.
- 2) 19° с. ш.
- 3) 79° ю. ш.
- 4) 79° с. ш.

Запишите в ответ цифры, расположив их в порядке, соответствующем буквам:

Ответ:

А	Б	В

**7** Установите соответствие между морем и его обозначением на карте. Запишите в таблицу цифры, соответствующие выбранным ответам.



РЕКА

РАСПОЛОЖЕНИЕ НА КАРТЕ

- А) Ангара
- Б) Дон
- В) Волга

- 1) 1
- 2) 2
- 3) 3
- 4) 4

Запишите в ответ цифры, расположив их в порядке, соответствующем буквам:

Ответ:

А	Б	В

**8** Расположите перечисленные страны в порядке возрастания в них показателя доли лиц старше 65 лет в возрастной структуре населения (в %), начиная со страны с наименьшим значением этого показателя.

- 1) Турция
- 2) Эфиопия
- 3) Венгрия

Запишите получившуюся последовательность цифр.

Ответ: 

--	--	--

**9** Выберите из перечисленных три географических района России, где средняя плотность населения наибольшая. Запишите в таблицу цифры, под которыми указаны эти районы.

- 1) Северный Кавказ
- 2) Центральный район
- 3) Поволжский район
- 4) Европейский Север
- 5) Дальний Восток
- 6) Западная Сибирь

Ответ: \_\_\_\_\_.

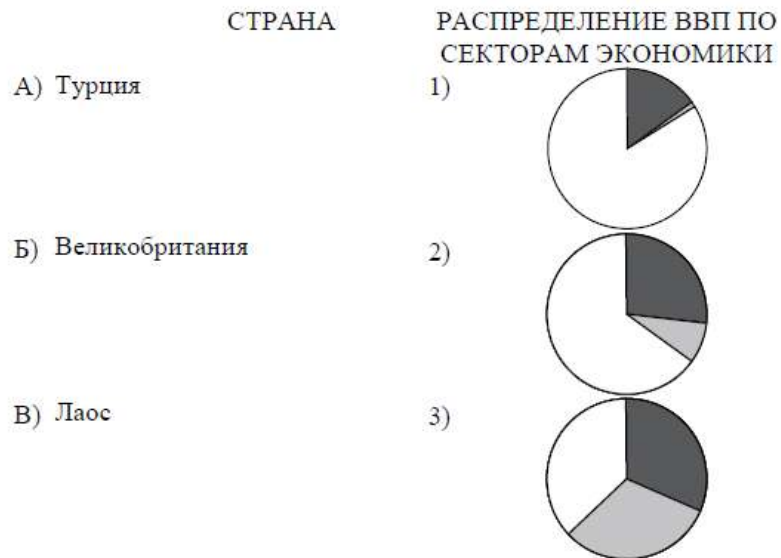


ТРЕНИРОВОЧНЫЙ КИМ № 171204



**10** Установите соответствие между страной и диаграммой, отражающей распределение её экономически активного населения по секторам экономики: к каждой позиции, данной в первом столбце, подберите соответствующую позицию из второго столбца.

■ – промышленность    ■ – сельское хозяйство    □ – сфера услуг



Запишите в таблицу выбранные цифры под соответствующими буквами.

Ответ:

А	Б	В

**11** Какие из утверждений о Великобритании верны? Запишите цифры, под которыми они указаны.

- 1) Великобритания является крупнейшей страной в зарубежной Европе по площади территории
- 2) Великобритания входит в первую пятерку стран мира по численности населения.
- 3) Великобритания по форме правления является монархией.
- 4) В Великобритании разведаны месторождения нефти и природного газа.

Ответ: \_\_\_\_\_.

**12** Назовите три города России, которые имеют наибольшую численность населения. Запишите цифры ответов в порядке возрастания порядкового номера.

- 1) Омск
- 2) Мурманск
- 3) Томск
- 4) Ставрополь
- 5) Ростов-на-Дону
- 6) Воронеж

Ответ: 

--	--	--



ТРЕНИРОВОЧНЫЙ КИМ № 171204



**13** В каких трёх из перечисленных регионов России ведется добыча природного газа? Запишите в ответ цифры *в порядке возрастания*, под которыми указаны эти регионы.

- 1) Ямало-Ненецкий автономный округ
- 2) Ставропольский край
- 3) Республика Карелия
- 4) Мурманская область
- 5) Смоленская область
- 6) Ханты-Мансийский автономный округ — Югра

Ответ:

--	--	--

**14** Какие из утверждений о Поволжье верны? Запишите цифры, под которыми они указаны.

- 1) На территории Поволжья находятся крупные месторождения нефти и газа.
- 2) Важной отраслью сельского хозяйства Поволжья является выращивание яровой пшеницы.
- 3) В Поволжье нет городов-миллионеров.
- 4) В Поволжье большую часть электроэнергии вырабатывают АЭС.

Ответ: \_\_\_\_\_.

**15** В каких из высказываний содержится информация об урбанизации? Запишите цифры, под которыми они указаны.

- 1) Значительная часть прироста населения США обеспечивается за счет переселенцев из других стран.
- 2) Одним из главных направлений современного развития Китая является формирование трех новых крупных мегалополисов.
- 3) В 1958 году доля городского населения России превысила 50%, а в настоящее время она составляет почти 3/4 всего населения страны.
- 4) Главная полоса расселения занимает около трети всей площади территории России, но на ее территории проживает более 90% населения.

Ответ: \_\_\_\_\_.

**16** Какие из следующих выводов о тенденциях изменения объёмов промышленного производства, сделанные на основе анализа данных приведённой ниже таблицы, верны? Запишите цифры, под которыми они указаны.

*Динамика объёмов промышленного производства (в процентах к предыдущему году)*

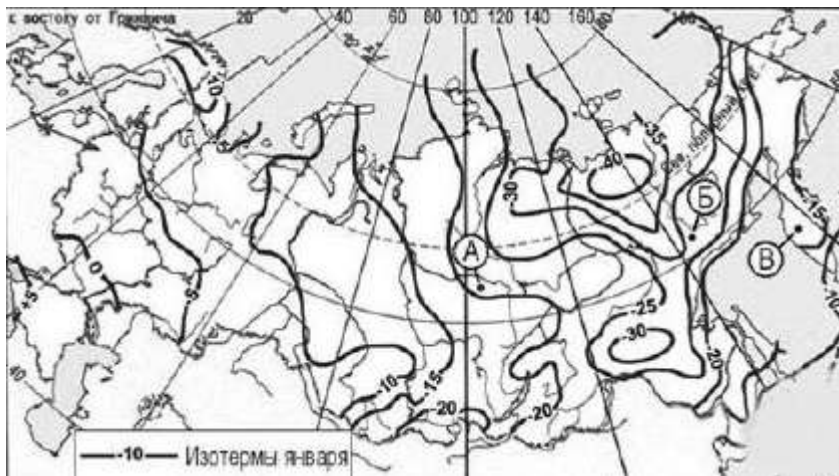
Регион	2011 г.	2012 г.	2013 г.
Ивановская область	107,9	105,7	104,6
Самарская область	115,6	106,0	102,8
Калужская область	133,5	125,3	110,2
Курская область	106,5	104,6	103,3

- 1) В Ивановской области в период с 2011 по 2013 г. ежегодно происходило уменьшение объёмов промышленного производства.
- 2) В Самарской области в период с 2011 по 2013 г. ежегодно происходило увеличение объёмов промышленного производства.
- 3) В Калужской области в период с 2011 по 2013 г. ежегодно происходило уменьшение объёмов промышленного производства.
- 4) В Курской области в период с 2011 по 2013 г. ежегодно происходило увеличение объёмов промышленного производства.

Ответ: \_\_\_\_\_.



- 17** С помощью карты сравните средние многолетние минимумы температуры воздуха в точках, обозначенных на карте цифрами 1, 2, 3. Расположите эти точки в порядке повышения температуры.



Запишите получившуюся последовательность цифр.

Ответ: 

--	--	--

- 18** Установите соответствие между субъектом РФ и его административным центром: к каждому элементу первого столбца подберите соответствующий элемент из второго и внесите в строку ответов выбранные цифры под соответствующими буквами.

СУБЪЕКТ РФ

АДМИНИСТРАТИВНЫЙ ЦЕНТР

- А) Дагестан
- Б) Удмуртская
- В) Калмыкия

- 1) Кзыл
- 2) Ижевск
- 3) Махачкала
- 4) Элиста

Запишите в ответ цифры, расположив их в порядке, соответствующем буквам: .

Ответ: 

А	Б	В

- 19** В каких трёх из перечисленных областей в составе РФ имеются крупные центры судостроения?

- 1) Оренбургская
- 2) Ленинградская
- 3) Новосибирская
- 4) Архангельская
- 5) Калининградская
- 6) Челябинская

Ответ: 

--	--	--





**20** В соответствии с Законом «Об исчислении времени» и постановлением Правительства РФ с сентября 2011 г. на территории страны установлено 9 часовых зон (см. карту).

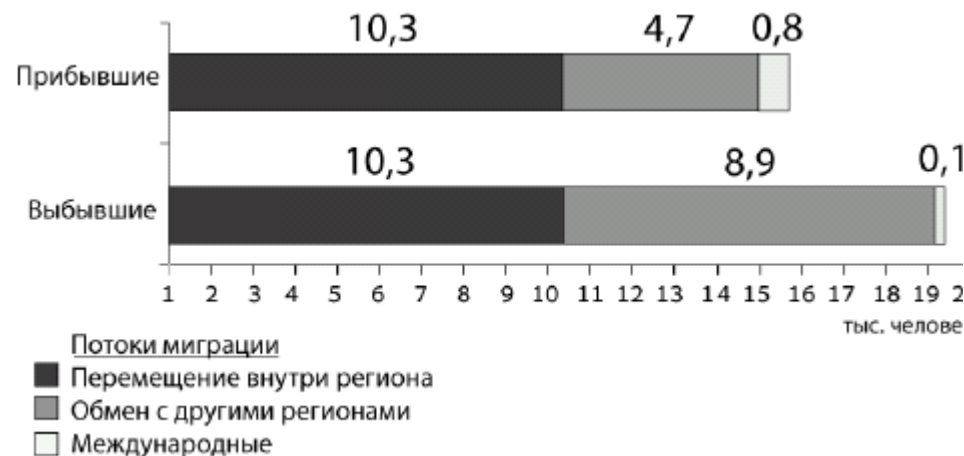


Самолёт вылетел из аэропорта, расположенного в II часовой зоне, в аэропорт, расположенный в V часовой зоне, в 11 часов по местному времени. Расчётное время полёта составляет 4 часа. Сколько времени будет в аэропорту прилёта, когда самолёт приземлится?

Ответ: \_\_\_\_\_ ч.

**21** Используя данные диаграммы, определите величину миграционного прироста населения в Республике Марий-Эл в 2010 г. Ответ запишите в виде числа ( по образцу, указанному в инструкции по выполнению работы).

Распределение числа мигрантов по основным потокам передвижения, 2010 г. (тыс. человек)



Ответ: \_\_\_\_\_ тыс. человек



ТРЕНИРОВОЧНЫЙ КИМ № 171204



- 22 Используя данные из приведённой ниже таблицы, сравните ресурсообеспеченность стран углём. Расположите страны в порядке увеличения показателя ресурсообеспеченности.

Страна	Разведанные запасы угля, млн. т.	Добыча угля, млн. т. в год
Казахстан	31 300	111
Австралия	76 200	423
Китай	114 500	3 240

- 1) Казахстан
- 2) Австралия
- 3) Китай

- 23 Расположите перечисленные периоды геологической истории Земли в хронологическом порядке, начиная с самого раннего.

- 1) меловой
- 2) четвертичный
- 3) силурийский

Запишите получившуюся последовательность цифр.

Ответ:

--	--	--

- 24 Определите страну по её краткому описанию.

Территория этой страны расположена в южной части материка и омывается водами двух океанов. Её пересекает Северный тропик. Численность её населения превышает 100 млн. человек. В настоящее время в международном географическом разделении труда страна выступает в первую очередь как поставщик продукции машиностроения, однако нефть и нефтепродукты остаются важной статьёй её экспорта..

Ответ: \_\_\_\_\_

- 25 Определите субъект РФ по его краткому описанию.

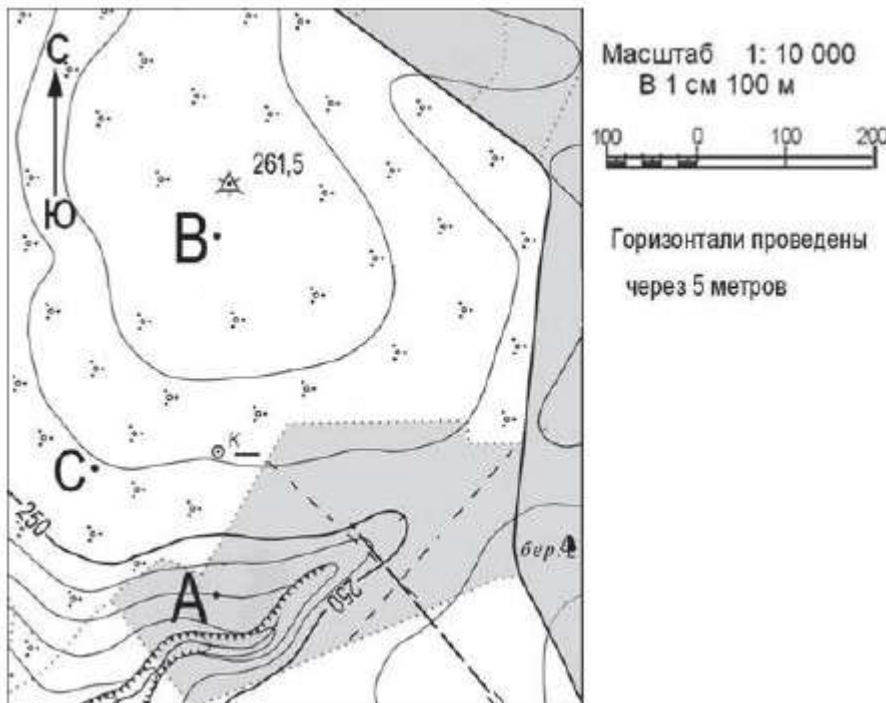
Эта область расположена в европейской части страны. Её территория имеет выход к морю и к государственной границе России с одной из стран СНГ. В области развиты отрасли АПК, тяжёлое и сельскохозяйственное машиностроение, угольная промышленность и автомобилестроение. На её территории работает атомная электростанция.

Ответ: \_\_\_\_\_





Задания 26, 27, 28 выполняются с использованием приведённого ниже фрагмента топографической карты.



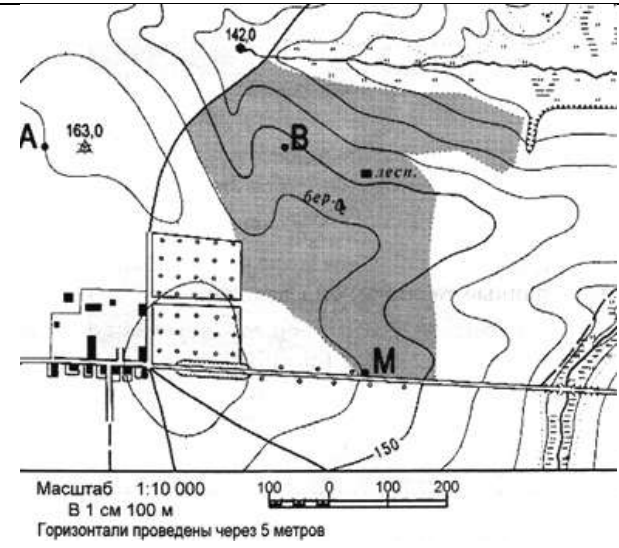
**26** Определите по карте расстояние на местности по прямой от точки А до точки С. Полученный результат округлите до десятков метров. Ответ запишите цифрами.  
 Ответ: \_\_\_\_\_ м.

**27** Определите по карте азимут от точки А до С. Ответ запишите цифрами.  
 Ответ: \_\_\_\_\_ град.

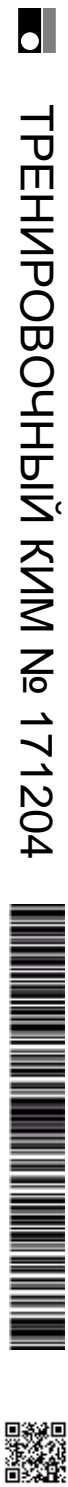
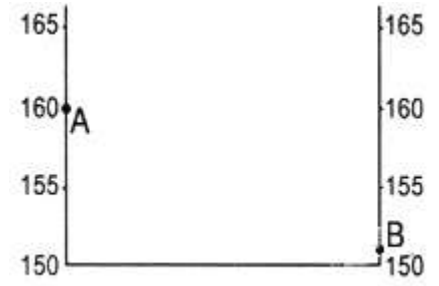
Не забудьте перенести все ответы в бланк ответов № 1 в соответствии с инструкцией по выполнению работы.

Часть 2

Для записи ответов на задания этой части (28–34) используйте БЛАНК ОТВЕТОВ № 2. Запишите сначала номер задания (28, 29 и т. д.), а затем развёрнутый ответ на него. Ответы записывайте чётко и разборчиво.



**28** Постройте профиль рельефа местности по линии А-В. Для этого перенесите основу для построения профиля на бланк ответов № 2, используя горизонтальный масштаб: в 1 см — 100 м и вертикальный: в 1 см — 10 м. Стрелкой укажите положение на профиле дороги

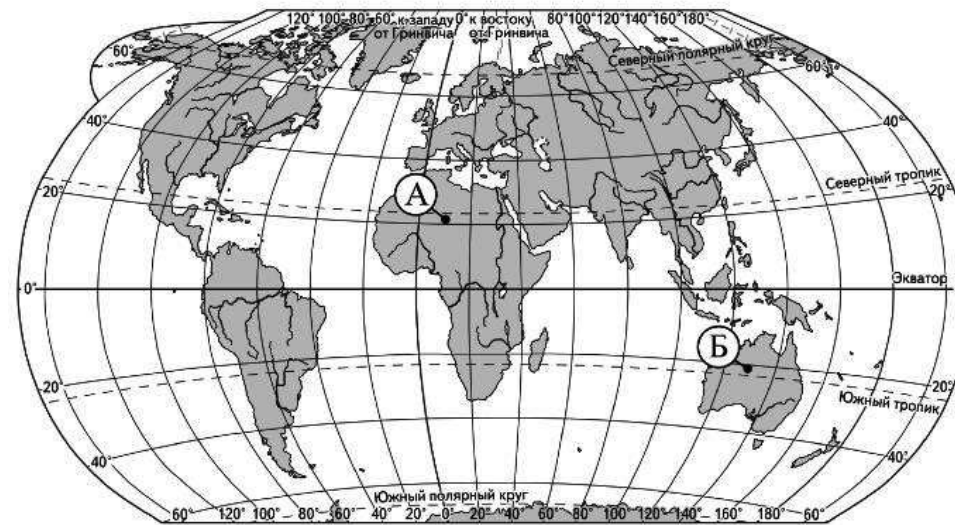


**29** В таблице представлены статистические данные, характеризующие население Камбоджи и Республики Корея. Используя данные таблицы, объясните, почему в Камбодже доля лиц старше 65 лет в возрастной структуре населения меньше, чем в Республике Корея. Укажите две причины. Если Вы укажете более двух причин, оцениваться будут только две, указанные первыми.

**Демографические показатели Камбоджи и Республики Корея в 2011 г.**

Показатели	Камбоджа	Республика Корея
Общая численность населения, млн человек	14,7	49,0
Доля лиц в возрасте до 15 лет, %	33	16
Доля лиц в возрасте старше 65 лет, %	4	13
Рождаемость, ‰	26	9
Смертность, ‰	8	5
Доля городского населения, %	20	82
Средняя плотность населения, человек на км <sup>2</sup>	81	492
Ожидаемая продолжительность жизни, лет	62	81

**30** Определите, в каком из пунктов, обозначенных буквами на карте мира, суммарная солнечная радиация в июне больше. Для обоснования своего ответа приведите два довода. Если Вы приведёте более двух доводов, оцениваться будут только два, указанных первыми.



ТРЕНИРОВОЧНЫЙ КИМ № 171204



- 31** Используя данные таблицы, приведённой ниже, сравните доли сельского населения в общей численности населения и доли сельского хозяйства в общем объёме экспорта Ирана и Узбекистана. Сделайте вывод о том, в какой из этих стран сельское хозяйство играет большую роль в экономике. Для обоснования своего ответа запишите необходимые числовые данные или вычисления.

**Социально-экономические показатели развития Ирана и Узбекистана в 2007 г.**

Страна	Численность населения, млн человек	Доля городского населения, %	Объём ВВП, млрд долл.	Общий объём экспорта, млрд долл.	Объём сельскохозяйственного экспорта, млрд долл.
Иран	71	67	753	84	1,9
Узбекистан	27	36	64	8	1,4

- 32** Определите, в какой из точек, географические координаты которых указаны в таблице, 1 декабря солнце будет находиться выше всего над горизонтом в 17 часов по солнечному времени Гринвичского меридиана. Запишите обоснование Вашего ответа.

Точка	Географические координаты	
	Широта	Долгота
А	50° с. ш.	70° з. д.
Б	40° с. ш.	90° з. д.
В	40° с. ш.	70° з. д.

**Задания 33, 34 выполняются с использованием приведённой ниже таблицы.**

**Численность и естественный прирост населения Владимирской области**

	2006 г.	2007 г.	2008 г.
Численность постоянного населения на 1 января, человек	1 472 621	1 459 574	1 449 475
Среднегодовая численность населения, человек	1 464 422	1 454 524	1 444 618
Естественный прирост населения, человек, значение показателя за год	-14430	-12422	-11550

- 33** Используя данные таблицы, определите показатель естественного прироста населения (в %) в 2008 г. для Владимирской области. При расчётах используйте показатель среднегодовой численности населения. Запишите решение задачи. Полученный результат округлите до десятых долей промилле.

- 34** На численность населения субъектов Российской Федерации заметное влияние оказывают как естественное движение населения, так и миграции. Проанализировав данные таблицы, определите величину миграционного прироста (убыли) населения Владимирской области в 2007 г. Запишите решение задачи.



**Система оценивания экзаменационной работы по географии****Часть 1**

Задания 1–6, 8, 10–11, 14–17, 20–27 оцениваются 1 баллом. Задание считается выполненным верно, если ответ записан в той форме, которая указана в инструкции по выполнению задания.

Правильное выполнение заданий 7, 9, 12, 13, 18, 19 оценивается 2 баллами. Эти задания оцениваются следующим образом: полное правильное выполнение задания – 2 балла; выполнение задания с одной ошибкой (одной неверно указанной, в том числе лишней, цифрой наряду со всеми верными цифрами) ИЛИ неполное выполнение задания (отсутствие одной необходимой цифры) – 1 балл; неверное выполнение задания (при указании двух или более ошибочных цифр) – 0 баллов.

№ задания	Ответ
1	Мексика
2	132
3	124
4	324
5	132
6	432
7	312
8	213
9	123
10	213
11	34
12	156
13	126
14	12
15	23
16	24
17	БАВ
18	321
19	245
20	19
21	-3,5
22	321

23	321
24	Мексика
25	Ростовская
26	200
27	320



Часть 2

Критерии оценивания заданий с развёрнутым ответом

28	Содержание верного ответа и указания по оцениванию	Баллы
	<i>Максимальный балл</i>	2

29	Содержание верного ответа и указания по оцениванию	Баллы
	<p>В ответе указаны следующие причины:</p> <p>1) в Камбодже рождаемость больше ИЛИ больше детей;</p> <p>2) в Камбодже ожидаемая продолжительность жизни населения ниже</p>	
	Правильно указана информация	2
	Несовпадение по 1 из пунктов	1
	Все ответы, которые не соответствуют вышеуказанным критериям выставления оценок в 1 и 2 балла.	0
	<i>Максимальный балл</i>	2

30	Содержание верного ответа и указания по оцениванию (допускаются иные формулировки ответа, не искажающие его смысла)	Баллы
	<p>Суммарная солнечная радиация в июне больше в пункте А.</p> <p>1. В июне в районах, прилегающих к Северному тропику выше угол падения солнечных лучей.</p> <p>2. В июне в северном полушарии больше продолжительность дня, а, следовательно и суммарная радиация.</p>	
	Ответ включает в себя все названных выше элемента	2
	Ответ включает в себя один из названных выше элементов	1
	Все ответы, которые не соответствуют вышеуказанным критериям выставления оценок в 1 и 2 балла	0
	<i>Максимальный балл</i>	2

31	Содержание верного ответа и указания по оцениванию (допускаются иные формулировки ответа, не искажающие его смысла)	Баллы
	<p>В ответе говорится, что:</p> <p>1) сельское хозяйство играет большую роль в экономике Узбекистана;</p> <p>2) доля сельского населения в общей численности населения в Узбекистане (64%) выше, чем в Иране (33%);</p> <p>3) доля сельского хозяйства в общем объёме экспорта тоже выше: в Узбекистане — 1,4/8, а в Иране — 1,9/84.</p>	
	<i>Максимальный балл</i>	2



32

Содержание верного ответа и указания по оцениванию (допускаются иные формулировки ответа, не искажающие его смысла)	Баллы
Раньше всего солнце поднимется над горизонтом в точке В. Обоснованием этого могут служить два факта. 1. 1 июля продолжительность дня в северном полушарии увеличивается при движении на север. Следовательно, раньше Солнце поднимется над горизонтом на широте 50 градусов. 2. Точка В находится восточнее точки А. Там Солнце и взойдет раньше.	
Ответ включает в себя все из названных выше элемента	2
Ответ включает в себя любой из названных выше элементов	1
Все ответы, которые не соответствуют вышеуказанным критериям выставления оценок в 1 и 2 балла	0
<i>Максимальный балл</i>	2

33

Содержание верного ответа и указания по оцениванию (допускаются иные формулировки ответа, не искажающие его смысла)	Баллы
Вычислим показатель естественного прироста населения: $-8945 : 1\,441\,129 \times 1000 = -6,2$ . Показатель естественного прироста населения Владимирской области в 2011 г. составил $-6,2\%$ .	
Приведена запись решения и правильно определён показатель естественного прироста населения	2
В ответе приведена запись решения, но получен неверный ответ, так как допущена ошибка в вычислениях. ИЛИ Получен неверный ответ, так как неверно проведено округление до десятых долей промилле. ИЛИ Получен верный ответ, на ответе вместо знака % указан знак % или не указан никакой знак. ИЛИ Указан верный ответ, но отсутствует запись решения	1
Все ответы, которые не соответствуют вышеуказанным критериям выставления оценок в 1 и 2 балла	0
<i>Максимальный балл</i>	2

34

Содержание верного ответа и указания по оцениванию (допускаются иные формулировки ответа, не искажающие его смысла)	Баллы
Узнаем, как изменилась численность населения в 2010 году. Вычтем из численности населения на 1 января 2011 г. численность населения на 1 января 2010 г.: $1\,431\,932 - 1\,441\,129 = -9197$ чел. Это значение является суммой естественного и миграционного (механического) прироста населения в 2007 г. Поэтому чтобы узнать величину миграционного прироста, необходимо найти разность между найденным значением и величиной естественного прироста, указанной в таблице: $-9197 - (-8945) = -252$ чел. Таким образом, миграционный прирост населения составил $-252$ человек.	
Приведена верная последовательность всех шагов решения. 1) Величина, на которую изменилась численность населения 2) Величина миграционного прироста населения определена как разность между величиной изменения численности населения и величиной естественного прироста (убыли) населения. Все вычисления выполнены верно, получен верный ответ.	2
Приведена верная последовательность всех шагов решения, но получен неверный ответ, так как допущена ошибка при определении величины, на которую изменилась численность населения ИЛИ Верно выполнен только первый шаг решения, а второй шаг либо отсутствует, либо выполнен неверно. ИЛИ Указан верный ответ но отсутствует запись решения.	1
Все случаи решения, которые не соответствуют вышеуказанным критериям выставления оценок в 1 и 2 балла	0
<i>Максимальный балл</i>	2

