



Дата проведения

Предмет

ОМ

Класс

4

Вариант

Номер комплекта бланков

Страница

1 из 1 2

**Диагностическая работа
по предмету «ОКРУЖАЮЩИЙ МИР»**

4 класс

Демонстрационный вариант

Инструкция по выполнению работы

На выполнение работы по предмету «Окружающий мир» даётся 60 минут. Работа состоит из двух частей и включает в себя 18 заданий.

На выполнение заданий части 1 отводится 30 минут, в конце этого времени ответы на задания части 1 сдаются. На выполнение заданий части 2 также отводится 30 минут. Между выполнением заданий частей 1 и 2 предусмотрен перерыв 10 минут.

Ответы на задания запиши в поле ответа в тексте работы.

При выполнении работы не разрешается пользоваться учебником, рабочими тетрадями, словарём и другими справочными материалами.

Советуем выполнять задания в том порядке, в котором они даны. Для экономии времени пропускай задание, которое не удаётся выполнить сразу, и переходи к следующему. Постарайся выполнить как можно больше заданий.

Желаем успеха!

Дата проведения

Предмет

 О М

Класс

 4

Вариант

Номер комплекта бланков

Страница

 2 из 1 2

Часть 1

При выполнении заданий 1–3 последовательно отвечай на каждый из представленных вопросов. Ответы записывай чётко и разборчиво, соблюдая нормы речи.

- 1 Какой предмет изображён на фотографии?
Как люди обычно используют этот предмет?

Ответ: _____



- 2 Представитель какой профессии изображён на фотографии? Какую работу выполняют люди этой профессии? Какие качества характера ты считаешь наиболее важными для людей этой профессии? Назови два-три качества и поясни свой выбор.



Ответ: _____

Не забудь выполнить задания на другой стороне листа!



Дата проведения

Предмет

ОМ

Класс

4

Вариант

Номер комплекта бланков

Страница

4 из 1 2

Часть 2

- 4 На каких рисунках изображены объекты живой природы? Запиши **номера** рисунков.



1)



2)



3)



4)

Ответ: _____.

В заданиях 5–8 выбери один правильный ответ и запиши его номер в поле ответа.

- 5 Что относится к явлениям природы?

- 1) постройка дома
- 2) извержение вулкана
- 3) асфальтирование дорог
- 4) вырубка леса

Ответ:

Не забудь выполнить задания на другой стороне листа!





Дата проведения

Предмет

ОМ

Класс

4

Вариант

Номер комплекта бланков

Страница

5 из 12**Рассмотри таблицу и выполни задания 6 и 7.**

На интернет-сайтах погоды можно встретить подобные таблицы. Внимательно изучи прогноз погоды на трое суток.

	Суббота, 10 января				Воскресенье, 11 января				Понедельник, 12 января			
	Ночь	Утро	День	Вечер	Ночь	Утро	День	Вечер	Ночь	Утро	День	Вечер
Облачность и атмосферные осадки												
Температура, °С	-8	-6	0	-2	-3	-4	-2	-1	-1	-2	-1	-4
Ветер												
	Ш	З	З	ЮЗ	Ю	Ю	ЮВ	З	ЮЗ	ЮЗ	ЮЗ	З
Влажность воздуха, %	92	95	89	91	94	88	91	88	87	85	82	82

6 Выбери верное утверждение о погоде на эти трое суток.

- 1) На протяжении всех трёх суток будет идти снег.
- 2) В субботу днём будет дуть южный ветер.
- 3) Влажность воздуха возрастёт в ночь с воскресенья на понедельник.
- 4) В понедельник будет сильное похолодание.

Ответ:

7 Что обозначается в таблице значком

- 1) температура воздуха
- 2) направление ветра
- 3) влажность воздуха
- 4) атмосферные осадки

Ответ:



Дата проведения

Предмет

Класс

Вариант

Номер комплекта бланков

Страница

8

Иван проводил наблюдения за появлением плесени на кусочках хлеба. Он взял два одинаковых кусочка и положил их во влажные полиэтиленовые пакеты. Один пакет с хлебом он поместил в закрытый деревянный кухонный шкаф, а другой убрал в холодильник. Через несколько дней Иван обнаружил, что сначала плесень появилась на кусочке, который был в шкафу, а спустя ещё некоторое время — на том, который был в холодильнике.



Ответ на какой вопрос хотел получить Иван в результате своего эксперимента?

- 1) Зависит ли скорость прорастания плесени от температуры окружающего воздуха?
- 2) Зависит ли вид плесени от сорта хлеба?
- 3) Погибает ли плесень на кусочках хлеба от недостатка света?
- 4) Нужны ли свет и вода для прорастания плесени на хлебе?

Ответ:

9

Анна решила посадить дерево на своём дачном участке. Расставь по порядку номера действий, которые она должна осуществить.

- 1) полить выкопанную ямку водой
- 2) полить посаженное дерево
- 3) поместить растение в ямку
- 4) засыпать ямку землёй
- 5) выкопать ямку



Номера действий в правильном порядке запиши в таблицу.

Ответ:

--	--	--	--	--

Не забудь выполнить задания на другой стороне листа!



Дата проведения

Предмет

ОМ

Класс

4

Вариант

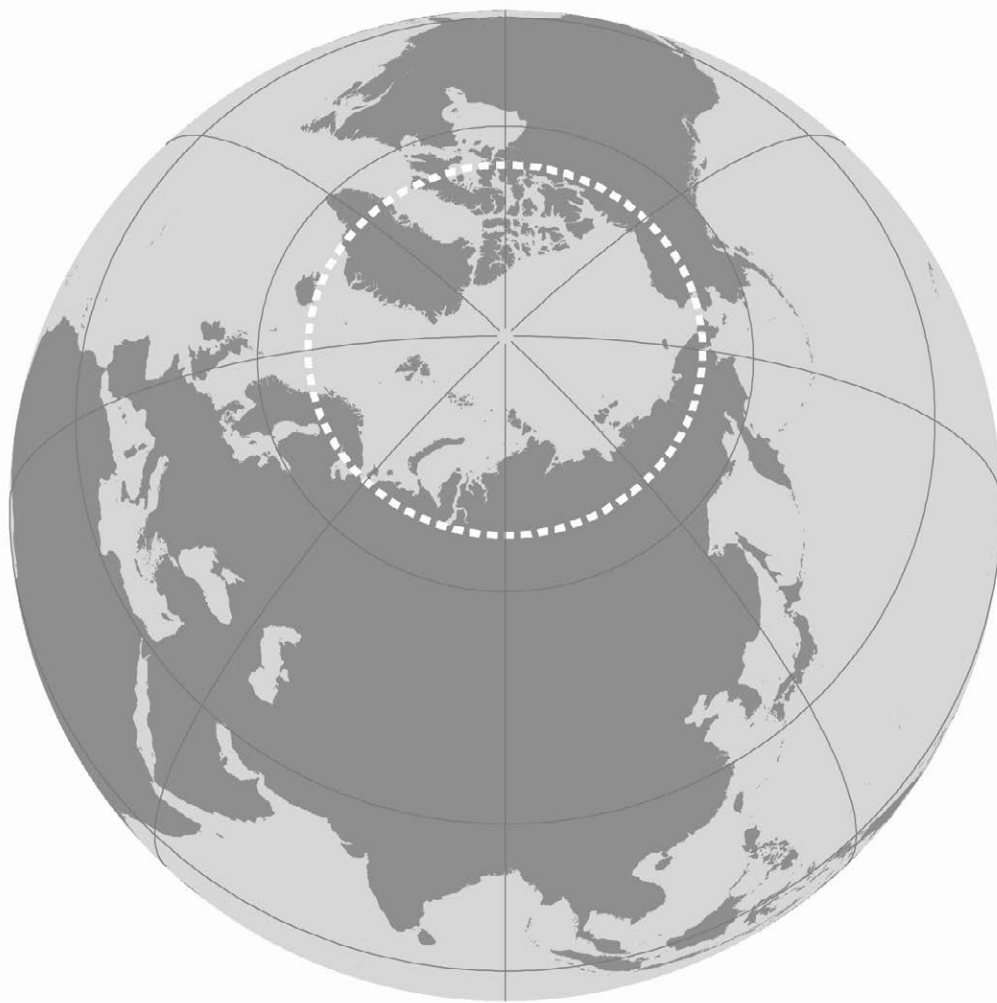
Номер комплекта бланков

Страница

7 из 1 2

Рассмотри рисунки и выполни задания 10 и 11.

Внимательно рассмотри карту. На ней белым пунктиром выделен район Земли.



10 Как он называется?

Ответ: _____.

Дата проведения

Предмет

Класс

Вариант

Номер комплекта бланков

Страница

11

Ниже представлены изображения животных. Какие три из этих животных обитают в естественной среде (не в зоопарке) на территории, выделенной белым пунктиром на карте на предыдущей странице? Запиши **номера**, под которыми указаны эти животные.



1)



4)



2)



5)



3)



6)

Ответ:

Не забудь выполнить задания на другой стороне листа!



Дата проведения

Предмет

Класс

Вариант

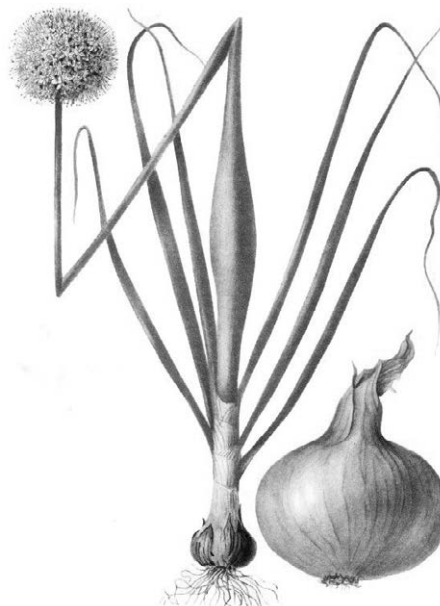
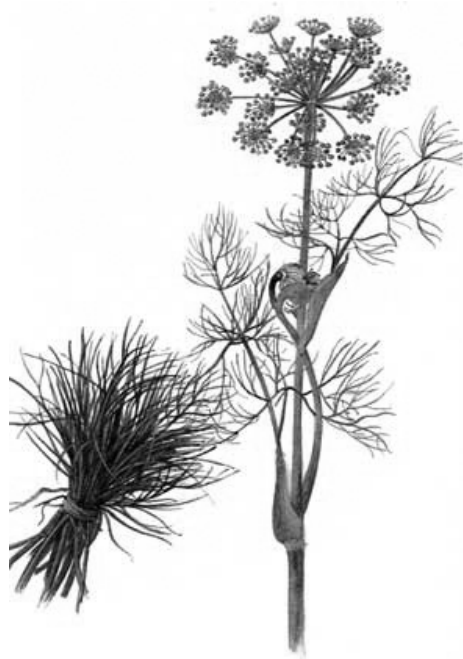
Номер комплекта бланков

Страница

из

12

Рассмотри рисунки, прочитай текст и сравни описания укропа и лука. На основании описаний укажи хотя бы одно сходство и одно различие этих растений.



Особое место среди однолетних травянистых культурных растений, хорошо переносящих низкие температуры и нетребовательных к почве, занимает укроп. Однако для нормального роста и развития ему требуется хорошая освещённость участка. При затенении посевов листья светлеют, стебель вытягивается и поникает.

Лук, травянистое культурное растение, относительно морозоустойчив. Всходы переносят пониженные температуры и заморозки. В начале своего развития лук требователен к влаге, однако позже избыток её задерживает созревание луковицы. Репчатый лук нетребователен к свету. Для успешного культивирования лука необходимы плодородные почвы.

Сходство: _____

Различие: _____



Дата проведения

Предмет

ОМ

Класс

4

Вариант

Номер комплекта бланков

Страница

10 из 12

- 13** Заполни пропуски в таблице «Природные зоны», используя названия и описания из приведённого ниже списка. Запиши на место каждого пропуска **номер** выбранного названия или описания.

Природные зоны

Зона	Животное	Растение	Природные условия
	Рысь		
		Полынь	

Список названий и описаний природных условий:

- 1) лиственница
- 2) постоянно или сезонно жаркий климат и малое количество осадков
- 3) ящерица круглоголовка
- 4) устойчивый снежный покров, холодные продолжительные зимы
- 5) лес
- 6) пустыня

- 14** В каждом случае к началу фразы подбери её продолжение так, чтобы верно составить правило: для этого к каждой позиции первого столбца подбери соответствующую позицию из второго столбца.

Начало фразы

- А) Если ты поранил кожу,
- Б) Если ты почувствовал резкую боль в ноге,
- В) Если ты решил принять солнечные ванны,

Продолжение фразы

- 1) то не пытайся ходить, а срочно обратись к врачу.
- 2) то воспользуйся специальным защитным кремом.
- 3) то промой ранку, помажь вокруг неё зелёной и наложи на ранку стерильную повязку.

Запиши в таблицу выбранные цифры под соответствующими буквами.

Ответ:	Начало фразы	А	Б	В
	Продолжение фразы			

Не забудь выполнить задания на другой стороне листа!



Дата проведения

Предмет

Класс

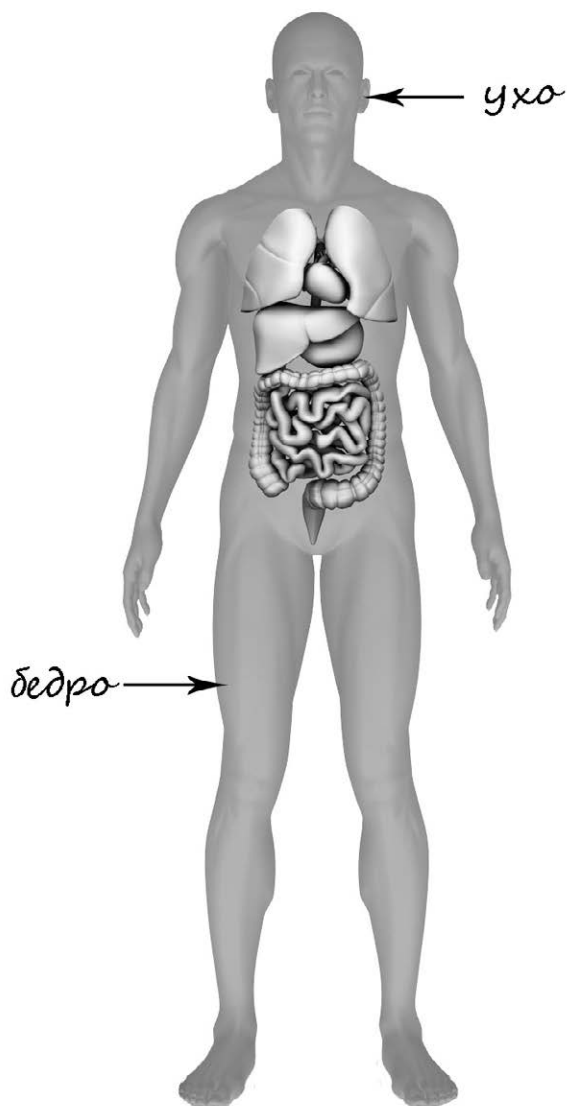
Вариант

Номер комплекта бланков

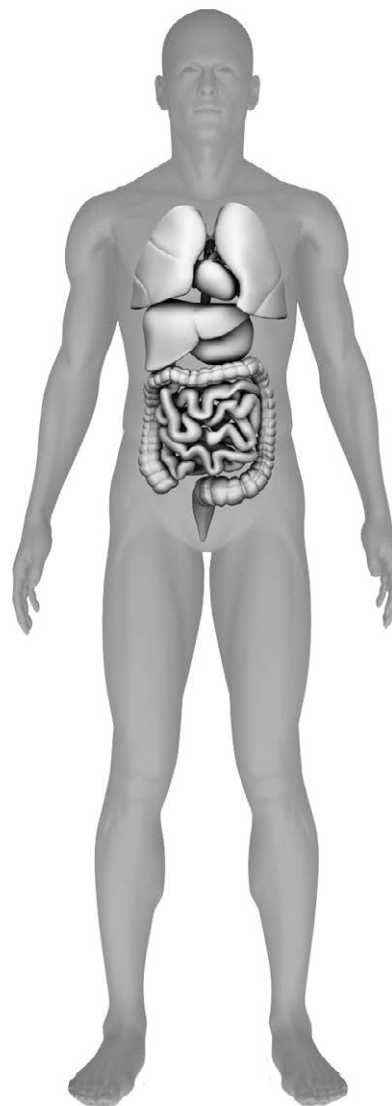
Страница

- 15** Рассмотрите изображение человека. На изображении справа покажите стрелками и подпишите колени, кисть руки, лёгкие человека.

Пример:



Ответ:



- 16** Какие органы выводят из организма человека ненужные и вредные вещества?

- 1) почки
- 2) суставы
- 3) кости
- 4) мышцы

Ответ:

Дата проведения

Предмет

ОМ

Класс

4

Вариант

Номер комплекта бланков

Страница

12 из 12

- 17 Рядом с твоим домом установили три бака для раздельного сбора бытового мусора.



Какие предметы ты положишь в бак «пластик»? Запиши **номера** этих предметов.

- 1) старую кастрюлю
- 2) использованную тетрадь
- 3) пятилитровую канистру для питьевой воды
- 4) использованную шариковую ручку
- 5) порванный полиэтиленовый пакет

Ответ: _____.

- 18 Внимательно рассмотри знак.

Как ты думаешь, какое правило установлено этим знаком?
Напиши это правило.



Правило: _____

Система оценивания диагностической работы

Критерии оценивания заданий части 1

- 1** Какой предмет изображён на фотографии? Как люди обычно используют этот предмет?

Критерии и указания к оцениванию		Баллы
К1	Определение предмета	1
	Правильно определён предмет. <i>При оценивании как правильный ответ засчитываются синонимы, родовые или видовые по отношению к объекту на фотографии понятия (например, ноутбук, нетбук, компьютер, гаджет)</i>	1
	Предмет не определён в явном виде / определён неверно	0
	<i>Если предмет в явном виде не определён / определён неверно и по критерию К1 выставлен 0 баллов, то по всем остальным позициям оценивания выставляется 0 баллов</i>	
К2	Указание направлений использования предмета	1
	Указаны одно или несколько направлений использования предмета	1
	Указание о том, как люди обычно используют этот предмет, неверно/отсутствует	0
<i>Максимальный балл</i>		2

- 2** Представитель какой профессии изображён на фотографии? Какую работу выполняют люди этой профессии? Какие качества характера ты считаешь наиболее важными для людей этой профессии? Назови два-три качества и поясни свой выбор.

Критерии и указания к оцениванию		Баллы
К1	Определение профессии	1
	Правильно определена профессия. <i>При оценивании как правильный ответ засчитываются синонимы, родовые или видовые по отношению к профессии, представитель которой изображён на фотографии, понятия (например, медсестра, врач, медик, доктор, педиатр, детский врач)</i>	1
	Профессия не определена в явном виде / определена неверно	0
	<i>Если профессия в явном виде не определена / определена неверно и по критерию К1 выставлен 0 баллов, то по всем остальным позициям оценивания выставляется 0 баллов</i>	
К2	Пояснение характера работы	1
	Правильно пояснено, какую работу выполняют представители этой профессии	1
	Пояснение о том, какую работу выполняют представители этой профессии, отсутствует	0
К3	Характеристика качеств человека	2
	<i>При оценивании как правильный ответ засчитывается только указание на качества человека, связанные с конкретной профессией. Указание положительных качеств человека, не являющихся наиболее важными для конкретной профессии, не засчитывается при оценивании</i>	
	Уместно названы не менее двух качеств характера, для каждого из них пояснён выбор	2
	Уместно названо хотя бы одно качество характера, и дано объяснение выбора. ИЛИ Только названы не менее двух качеств характера	1
	Названо только одно качество характера. ИЛИ Ни одного качества не названо независимо от наличия/отсутствия объяснений	0
		<i>Максимальный балл</i>

Выбери только ОДНО из предложенных заданий (3.1 и 3.2) и напиши сочинение из 7–8 предложений.

Сочинение пиши чётко и разборчиво, соблюдая нормы речи.

3.1 Какого человека можно назвать другом? Объясни, почему важно, чтобы у человека были надёжные друзья.

3.2 12 апреля в нашей стране отмечают День космонавтики. Какому событию посвящён этот праздник? Объясни, почему для человечества важно развитие космоса.

Критерии и указания к оцениванию		Баллы
К1	Содержание и речь	4
	Основная мысль и содержание сочинения соответствуют выбранной теме. Фактические ошибки отсутствуют. Соблюдена последовательность изложения, логических ошибок нет. Разнообразен словарь работы. Разнообразны используемые синтаксические конструкции. Словоупотребление точно. Достигнуто стилевое единство текста. Допущено не более одного-двух речевых недочётов	4
	Основная мысль выражена верно. Содержание сочинения в основном соответствует теме. Допущено не более одной фактической ошибки. Допущены незначительные нарушения последовательности в изложении мыслей. Достаточно разнообразен словарь работы. Разнообразны используемые синтаксические конструкции. Допущена ошибка в словоупотреблении. Достигнуто стилевое единство текста. Допущено не более трёх-четырёх речевых недочётов	3
	Основная мысль выражена верно. Допущено существенное отклонение от темы. Допущены нарушения последовательности в изложении мыслей. Словарь работы беден, используются однообразные синтаксические конструкции. Допущены ошибки в словоупотреблении. Нарушено стилевое единство текста (используются иностилевые слова). Допущено не более четырёх недочётов в содержании и пяти речевых недочётов	2

	<p>Не сформулирована основная мысль. Во всех частях работы имеются нарушения последовательности в изложении мыслей. Крайне беден словарь, работа написана короткими однотипными нераспространёнными предложениями. Часты случаи неверного словоупотребления. Нарушено стилевое единство текста. Допущено пять-шесть недочётов в содержании и шесть-семь речевых недочётов</p>	1
	<p>Сочинение не соответствует выбранной теме. ИЛИ Допущено более шести недочётов в содержании и более семи речевых недочётов</p>	0
К2	Соблюдение орфографических и пунктуационных норм	4
	<p>Допущено не более одной орфографической или одной пунктуационной ошибки (в их числе возможна одна однотипная ошибка)</p>	4
	<p><i>Однотипными считаются ошибки на одно правило, если условия выбора написания заключены в грамматических (в роце, в поле; колют, борются) и фонетических (шило, жизнь; чаща, чайник) особенностях данного слова. Не считаются однотипными ошибки на такое правило, в котором для выяснения правильного написания одного слова требуется подобрать другое слово или его форму (вода – воды; рот – ротик; головка – голова; устный – уста).</i> <i>Первые три однотипные ошибки считаются за одну ошибку, каждая следующая подобная ошибка учитывается как самостоятельная</i></p>	
	<p>Допущено не более двух орфографических и двух пунктуационных ошибок. ИЛИ Допущены одна орфографическая и одна–три пунктуационные ошибки. ИЛИ Орфографические ошибки отсутствуют, допущено две–четыре пунктуационные ошибки</p>	3
	<p>Допущено три-четыре орфографические и три-четыре пунктуационные ошибки. ИЛИ Допущено три орфографических и четыре-пять пунктуационных ошибок. ИЛИ Орфографические ошибки отсутствуют, допущено пять–семь пунктуационных ошибок</p>	2
	<p>Допущено пять–семь орфографических ошибок и пять–семь пунктуационных ошибок</p>	1
	<p>Допущено более семи орфографических и более семи пунктуационных ошибок</p>	0
	<i>Максимальный балл</i>	8

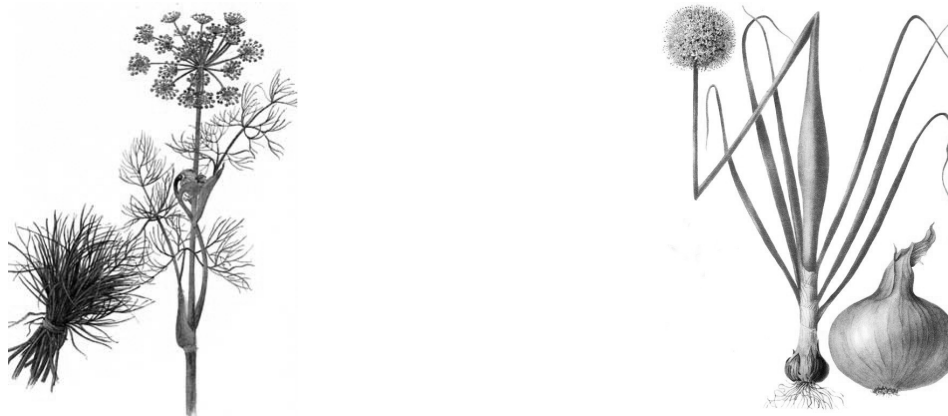
Часть 2

Каждое правильно выполненное задание 5–10, 14, 16 оценивается 1 баллом. Задание считается выполненным верно, если ученик записал номер правильного ответа, правильную последовательность цифр, правильное слово (словосочетание).

Правильное выполнение заданий 4, 11 и 17 оценивается 2 баллами. Задание считается выполненным верно, если ученик записал правильную последовательность цифр. Полный правильный ответ оценивается 2 баллами; если допущена одна ошибка, выставляется 1 балл; если допущено две и более ошибки или ответ отсутствует – 0 баллов.

Номер задания	Правильный ответ
4	124
5	2
6	1
7	2
8	1
9	51342
10	Арктика или Заполярье
11	234
14	312
16	1
17	345

- 12** Рассмотрите рисунки, прочитайте текст и сравните описания укропа и лука. На основании описаний укажите хотя бы одно сходство и одно различие этих растений.



Особое место среди однолетних травянистых культурных растений, хорошо переносящих низкие температуры и нетребовательных к почве, занимает укроп. Однако для нормального роста и развития ему требуется хорошая освещённость участка. При затенении посевов листья светлеют, стебель вытягивается и поникает.

Лук, травянистое культурное растение, относительно морозоустойчив. Всходы переносят пониженные температуры и заморозки. В начале своего развития лук требователен к влаге, однако позже избыток её задерживает созревание луковицы. Репчатый лук нетребователен к свету. Для успешного культивирования лука необходимы плодородные почвы.

Содержание верного ответа и указания к оцениванию (допускаются иные формулировки ответа, не искажающие его смысла)	Баллы
Правильный ответ должен содержать следующие <u>элементы</u> : 1) <u>сходство</u> , например: – это травянистые культурные растения; – они хорошо переносят низкие температуры; 2) <u>различие</u> , например: – укроп более требователен к освещённости, чем лук (ИЛИ укропу надо больше света); – лук более требователен к почве, чем укроп (ИЛИ для успешного культивирования лука необходимы плодородные почвы). Сходство и различие могут быть приведены в иных, близких по смыслу формулировках	
Правильно указаны сходство и различие	2
Правильно указано только сходство. ИЛИ Правильно указано только различие	1
Ответ неправильный	0
<i>Максимальный балл</i>	2

- 13** Заполни пропуски в таблице «Природные зоны», используя названия и описания из приведённого ниже списка. Запиши на место каждого пропуска **номер** выбранного названия или описания.

Природные зоны

Зона	Животное	Растение	Природные условия
5	Рысь	1	4
6	3	Полынь	2

Список названий и описаний природных условий:

- 1) лиственница
- 2) постоянно или сезонно жаркий климат и малое количество осадков
- 3) ящерица круглоголовка
- 4) устойчивый снежный покров, холодные продолжительные зимы
- 5) лес
- 6) пустыня

Указания к оцениванию	Баллы
Правильно заполнены все пропуски	3
Правильно заполнены только пять пропусков	2
Правильно заполнены только три-четыре пропуска	1
Правильно заполнены только один-два пропуска. ИЛИ Ответ неправильный	0
<i>Максимальный балл</i>	3

- 15** Рассмотрите изображение человека. На изображении справа покажи стрелками и подпиши колено, кисть руки, лёгкие человека.

Указания к оцениванию	Баллы
Правильно указаны стрелками и подписаны три части тела (органа) человека	3
Правильно указаны стрелками и подписаны любые две части тела (органа) человека	2
Правильно указана стрелкой и подписана одна любая часть тела (орган) человека	1
Ответ неправильный	0
<i>Максимальный балл</i>	3

18 Внимательно рассмотри знак.

Как ты думаешь, какое правило установлено этим знаком?

Напиши это правило.



Содержание верного ответа и указания к оцениванию (допускаются иные формулировки ответа, не искажающие его смысла)	Баллы
<u>Правило.</u> Не выгуливать собак. ИЛИ Вход с собаками запрещён. Правило может быть приведено в иной, близкой по смыслу формулировке	
Правильно определено и записано правило	1
Ответ неправильный	0
	<i>Максимальный балл</i>
	<i>1</i>

Национальное исследование качества образования
НИКО 2015

Спецификация
контрольных измерительных материалов
для проведения в 2015 году диагностической работы
по предмету «ОКРУЖАЮЩИЙ МИР»

4 класс

Подготовлена Негосударственным образовательным учреждением
«Московский центр непрерывного математического образования» (МЦНМО)

Спецификация контрольных измерительных материалов для проведения в 2015 году диагностической работы по предмету «ОКРУЖАЮЩИЙ МИР»

4 класс

1. Назначение КИМ

В соответствии с Планом действий по модернизации общего образования на 2011–2015 гг., утвержденным распоряжением Правительства РФ от 7 сентября 2010 г. № 1507-р, в Российской Федерации реализуется поэтапное введение Федерального государственного образовательного стандарта (ФГОС) начального общего образования во всех общеобразовательных организациях Российской Федерации. В рамках этого процесса начиная с 2011 г. первоклассники во всех школах России обучаются в соответствии с новым образовательным стандартом. Таким образом, в 2015 г. уже второй год подряд начальную школу заканчивают выпускники, которые обучались в соответствии с ФГОС с первого класса.

Национальное исследование качества начального образования (НИКО) проводится, прежде всего, в целях осуществления мониторинга результатов перехода на ФГОС и направлено на выявление общего уровня подготовки школьников, а также системных тенденций, связанных с реализацией перехода на ФГОС. Кроме того, в рамках исследований предусмотрен сбор научных данных в целях совершенствования содержания образовательных программ начального общего образования, методов и средств обучения в начальной школе.

Назначение КИМ для проведения диагностической работы по предмету «Окружающий мир» в рамках Национального исследования качества начального образования – оценить уровень общеобразовательной подготовки обучающихся 4 класса в соответствии с требованиями ФГОС. Таким образом, КИМ предназначены для диагностики достижения предметных и метапредметных результатов, а также сформированности универсальных учебных действий.

Результаты исследований могут быть использованы образовательными организациями для совершенствования методики преподавания обществознания и естествознания (предмета «Окружающий мир») в начальной школе, муниципальными и региональными органами исполнительной власти, осуществляющими государственное управление в сфере образования, для анализа текущего состояния муниципальных и региональных систем образования и формирования программ их развития.

Не предусмотрено использование результатов указанных исследований для оценки деятельности образовательных организаций, учителей, муниципальных и региональных органов исполнительной власти, осуществляющих государственное управление в сфере образования.

2. Документы, определяющие содержание КИМ

Содержание диагностической работы соответствует Федеральному государственному образовательному стандарту начального общего образования (приказ Минобрнауки России от 6 октября 2009 г. № 373).

3. Подходы к отбору содержания, разработке структуры КИМ

Диагностические работы, проводимые в рамках проектов программы НИКО, основаны на системно-деятельностном и компетентностном подходах.

В рамках исследования наряду с предметными результатами обучения выпускников начальной школы по каждому из трех предметов: математика, русский язык и «окружающий мир» – оцениваются также метапредметные результаты и уровень сформированности универсальных учебных действий (УУД).

Предусмотрена оценка сформированности следующих УУД.

Личностные действия: знание моральных норм и норм этикета, умение выделить нравственный аспект поведения, ориентация в социальных ролях и межличностных отношениях.

Регулятивные действия: целеполагание, планирование, контроль и коррекция, саморегуляция.

Общеучебные универсальные учебные действия: поиск и выделение необходимой информации; структурирование знаний; осознанное и произвольное построение речевого высказывания в письменной форме; выбор наиболее эффективных способов решения задач в зависимости от конкретных условий; рефлексия способов и условий действия, контроль и оценка процесса и результатов деятельности; смысловое чтение как осмысление цели чтения и выбор вида чтения в зависимости от цели; извлечение необходимой информации из прослушанных текстов различных жанров; определение основной и второстепенной информации; моделирование, преобразование модели.

Логические универсальные действия: анализ объектов в целях выделения признаков; синтез, в том числе самостоятельное достраивание с восполнением недостающих компонентов; выбор оснований и критериев для сравнения; подведение под понятие, выведение следствий; установление причинно-следственных связей; построение логической цепи рассуждений; доказательство.

Коммуникативные действия: умение с достаточной полнотой и точностью выражать свои мысли в соответствии с задачами и условиями коммуникации, владение монологической и диалогической формами речи в соответствии с грамматическими и синтаксическими нормами родного языка.

Ключевыми особенностями НИКО в начальной школе являются:

- соответствие ФГОС;
- соответствие отечественным традициям преподавания учебных предметов в начальной школе;

- учет национально-культурной и языковой специфики многонационального российского общества;
- отбор для контроля наиболее значимых аспектов подготовки как с точки зрения использования результатов обучения в повседневной жизни, так и с точки зрения продолжения образования в основной школе.

Тексты заданий в контрольных измерительных материалах (КИМ) в целом соответствуют формулировкам, принятым в учебниках, включенных в Федеральный перечень учебников, рекомендуемых Министерством образования и науки РФ к использованию при реализации имеющих государственную аккредитацию образовательных программ начального общего образования.

4. Структура КИМ

Диагностическая работа состоит из двух частей, которые различаются по содержанию, форме и количеству заданий.

Часть 1 содержит 3 задания с развернутым ответом, в том числе одно задание (3), в котором обучающимся предлагается выбор одной темы сочинения из нескольких альтернатив.

Часть 2 содержит 5 заданий с кратким ответом в виде одной цифры, соответствующей номеру верного ответа, 1 задание с кратким ответом в виде слова, 6 заданий с кратким ответом в виде комбинации цифр (в том числе задания на выбор нескольких элементов из предложенного списка, установление соответствия позиций из нескольких множеств, установление правильного порядка элементов) и 3 задания с развернутым ответом.

Распределение заданий по частям КИМ с учетом максимального первичного балла за выполнение каждой части работы дается в таблице 1.

Таблица 1. Распределение заданий по частям работы

№	Часть работы	Тип заданий	Количество заданий	Максимальный первичный балл	Процент максимального первичного балла для каждой части
1	Часть 1	С развернутым ответом	3	14	38
	Часть 2	С кратким ответом в виде одной цифры, соответствующей номеру верного ответа	5	5	14
2		С кратким ответом в виде слова, комбинации цифр	7	12	32
		С развернутым ответом	3	6	16
		Итого	18	37	100

5. Распределение заданий КИМ по содержанию, проверяемым умениям и видам деятельности

Задания части 1 работы относятся к сфере социально-гуманитарного знания. Они направлены на выявление уровня освоения начальных сведений о сущности и особенностях социальных, культурных, технических объектов, процессов и явлений действительности; овладения базовыми понятиями, отражающими существенные связи и отношения в социальной реальности. Ряд тем, предложенных в качестве альтернативы в задании 3, связаны с пониманием особой роли России в мировой истории, национальных свершений, открытий, побед, а также предполагают демонстрацию отношения к родному краю, своей семье, истории, культуре, природе нашей страны, ее современной жизни. В заданиях части 1 выявляется знание обучающимися моральных норм, умение выделить нравственный аспект поведения, ориентация в социальных ролях и межличностных отношениях.

Задания 1 и 2 строятся на основе визуальных опор и предполагают в том числе умение анализировать визуальную информацию.

Заданиями части 1 работы, помимо указанных выше, проверяются умения обучающихся:

- осознанно строить речевое высказывание в соответствии с задачами коммуникации и составлять тексты в письменной форме;

- овладение логическими действиями сравнения, анализа, синтеза, обобщения, классификации по родовидовым признакам, установления аналогий и причинно-следственных связей, построения рассуждений, отнесения к известным понятиям.

Часть 2 работы содержит задания, традиционно проверяющие содержание раздела «Человек и природа». Они направлены на проверку начальных сведений о сущности и особенностях природных объектов, процессов и явлений, а также умения устанавливать причинно-следственные и иные связи природных объектов, процессов (их этапов), явлений, умения классифицировать объекты по выделенным признакам, что необходимо для оценки формирования целостного и системного видения мира в его важнейших взаимосвязях. Специфика подобранных заданий состоит в том, что они построены на содержании естественных наук, основы которых будут подробно изучены только в основной и средней школе.

Задания 4 и 5 работы направлены на проверку базовых понятий раздела, к которым традиционно относятся знания (узнавание) тел живой и неживой природы, а также характерных явлений природы.

Задания 6 и 7 позволяют проконтролировать умение понимать условно-графическую информацию, представленную в средствах массовой информации в разделе описания и прогноза погоды.

Задание 8 дает возможность выявить у обучающихся умение различать в описании опыта его цель, ход опыта и выводы, тогда как задание 9 позволяет проверить умение устанавливать причинно-следственные связи этапов осуществления определенной деятельности.

Задания 10 и 11 проверяют умение работать с географической картой/схемой, на которой обучающиеся должны определить выделенную территорию, а после указать типичных ее обитателей из числа изображенных животных. Данный комплект заданий, по сути, проверяет умение обучающихся сопоставлять визуальную информацию из нескольких источников для решения поставленной задачи.

Задание 12 контролирует умение работать с естественнонаучным текстом, где обучающиеся должны не только понять его содержание, но и, самостоятельно определив основания, провести сравнение двух описанных объектов.

Задания 13 и 17 позволяют проверить умение проводить классификацию объектов по одному или нескольким заданным основаниям.

Проверка понимания основ здорового образа жизни, умения использовать знания о строении и функционировании организма человека для сохранения и укрепления своего здоровья осуществляется с помощью заданий 14, 15 и 16. Задание 14 связано с логическим установлением следствий определенных событий. Задание 15 проверяет умение находить части целого на схематических рисунках.

Задание 18 позволяет выявить умение преобразовывать модель в целях выявления общих принципов поведения. Выполнение данного задания отражает также понимание обучающимися принятых социальных норм.

Обобщенный план варианта КИМ представлен в Приложении.

6. Распределение заданий КИМ по уровням сложности

Все задания диагностической работы имеют базовый уровень сложности.

7. Система оценивания выполнения отдельных заданий и диагностической работы в целом

Правильно выполненная работа оценивается 37 баллами.

Каждое правильно выполненное задание 5–10, 14, 16 оценивается 1 баллом. Задание считается выполненным верно, если ученик записал номер правильного ответа, правильную последовательность цифр, правильное слово (словосочетание).

Правильное выполнение каждого из заданий 4, 11 и 17 оценивается 2 баллами. Задание считается выполненным верно, если ученик записал правильную последовательность цифр. Полный правильный ответ оценивается 2 баллами; если допущена одна ошибка, выставляется 1 балл; если допущены две и более ошибки или ответ отсутствует – 0 баллов.

Выполнение задания 13 оценивается от 0 до 3 баллов. Полный правильный ответ оценивается 3 баллами; если допущена одна ошибка выставляется 2 балла; если допущены две-три ошибки – 1 балл; если допущены четыре и более ошибки или ответ отсутствует – 0 баллов.

Выполнение заданий с развернутым ответом (1–3, 12, 15, 18) оценивается по критериям. При оценивании задания 3 учитывается не только содержание, но и речевое оформление сочинения.

Таблица 2. Перевод баллов в отметки по пятибалльной шкале

Отметка по пятибалльной шкале	«2»	«3»	«4»	«5»
Первичные баллы	0–9	10–18	19–28	29–37

8. Продолжительность диагностической работы

На выполнение работы по предмету «Окружающий мир» даётся 60 минут.

На выполнение заданий части 1 отводится 30 минут, в конце этого времени ответы на задания части 1 сдаются. На выполнение заданий части 2 также отводится 30 минут. Между выполнением заданий частей 1 и 2 предусмотрен перерыв 10 минут.

**Обобщенный план варианта диагностической работы
по предмету «ОКРУЖАЮЩИЙ МИР»**

№	Проверяемые требования (умения) в соответствии с ФГОС	Уровень сложно- сти	Макси- мальный балл за выпол- нение за- дания	Примерное время вы- полнения задания обу- чающимся (в минутах)
Часть 1				
1 ¹	Умение осознанно и произвольно строить речевое высказывание в письменной форме	Б	2	5
2	Умение осознанно и произвольно строить речевое высказывание в письменной форме	Б	4	5
3	Умение осознанно и произвольно строить речевое высказывание в письменной форме	Б	8	20
Часть 2				
4	Умение узнавать по изображениям объекты живой и неживой природы, а также объекты, созданные человеком	Б	2	1,5
5	Умение различать характерные свойства объектов и явлений живой и неживой природы по их представлению	Б	1	1
6	Умение находить информацию на печатных носителях (интернет-сайтах), используя условные обозначения	Б	1	2,5
7	Умение переводить информацию из условно-графической формы в текстовую	Б	1	1
8	Умение различать в описании опыта его цель, ход опыта и выводы	Б	1	2
9	Умение устанавливать причинно-следственные связи	Б	1	2
10	Умение определять территорию, континент на географической карте	Б	1	1,5
11	Умение сопоставлять визуальную информацию из нескольких источников для решения поставленной задачи	Б	2	2
12	Умение сравнивать объекты по самостоятельно выбранным основаниям (на основе внешних признаков или характерных свойств)	Б	2	4
13	Умение проводить классификацию объектов по заданным основаниям	Б	3	2,5
14	Умение логически выводить следствия	Б	1	1,5
15	Умение находить части целого на схематических рисунках	Б	3	4

¹ Задания 1–3 предполагают комплексную по своему характеру учебную деятельность, поэтому в столбце проверяемых умений указано только ведущее умение.

16	Умение использовать знания о строении и функционировании организма человека в целях сохранения и укрепления здоровья	Б	1	1
17	Умение проводить классификацию объектов по заданному основанию	Б	2	2
18	Умение преобразовывать модель в целях выявления общих принципов поведения	Б	1	1,5

Всего **18** заданий.

Максимальный балл – **37**.

Время выполнения диагностической работы – **60** минут.